



A kutatási beszámolót írta: Domokos Tamás és Kulcsár László

A kutatásra Székesfehérvár Megyei Jogú Város Önkormányzatának megbízásából került sor. A program megvalósítója az ECHO Oktató Kutató Műhely volt. Projekt azonosító ECHO 80/2001.

*A kutatásban való együttműködésért szeretnénk köszönetet mondani
Székesfehérvár Megyei Jogú Város Polgármesterei Hivatalának,
a SZITI Ifjúsági Információs és Tanácsadó Irodának,
valamint a város civil szervezeteinek*

ECHO Oktató Kutató Műhely
✉ 8000 Székesfehérvár, Tóvárosi ln. 67.fsz.3.
☎ (30) 217-0923; Tel/fax: (22) 325-536
💻 dtecho@fehervar.hu; www.echokm.hu



Jelen kutatási beszámoló további felhasználásához lépjen kapcsolatba az Echo Survey Szociológiai Kutatóintézet Közhasznú Társasággal!

A kutatási beszámoló kéziratnak minősül, hivatkozni ennek figyelembevételével a feltüntetett szerzők, annak hiányában a beszámolót jegyző szervezet engedélyével lehet.

A kutatáshoz kapcsolódó adatbázis és módszertani anyagok az Intézetnél történt regisztráció után szintén elérhetők.

Javaslatait, észrevételeit, szakmai megjegyzéseit is szívesen várjuk a következő címen:

Echo Survey Szociológiai Kutatóintézet
8000 Székesfehérvár, Forgó u. 15.
Tel: +36 (22) 502-276, Fax: +36 (22) 379-622
www.echosurvey.hu info@echosurvey.hu

TARTALOMJEGYZÉK

1. Prológus	3. o.
1.1 Kutatási módszer	3. o.
1.2 Adatfeldolgozás	4. o.
2. A civil szektor általános jellemzője	5. o.
3. A civil szektor erőforrásai	9. o.
4. Civil pályázatok	22. o.
5. Civil Érdekegyeztető Fórum és a Civil Ház	25. o.
6. Önkormányzati kapcsolatok	32. o.
7. Vélemények a civil koncepcióról	37. o.
8. A civil szervezetek rendezvényei	45. o.

1. PROLÓGUS

Székesfehérvár Megyei Jogú Város Önkormányzata 2001-ben elfogadta a városban működő civil szervezetekkel kapcsolatos koncepcióját. A koncepció kitér a civil szervezetekkel való együttműködés legfontosabb elveire, feladatára, az önkormányzat és a helyi civil szektor közötti együttműködés lehetőségére és szükségszerűségére valamint a továbblépést meghatározó tényezőkre. A végleges koncepció elfogadása előtt fontos volt, hogy pontos képpel rendelkezzen a város arról, hogy milyen helyzetben (technikai, humán erőforrás, anyagi stb.) is vannak a fehérvári társadalmi szervezetek, hogy ők maguk mit gondolnak az önkormányzattal való együttműködésről, a városi civil életről illetve hogyan gondolkodnak a tervezett koncepcióról. A koncepció végleges elfogadása előtt - 2001 tavaszán - lebonyolításra került egy empirikus kutatás a város civil szervezetei körében.

A koncepció elfogadása után, annak fogadtatásáról, a civil szervezetek aktuális technikai, gazdasági helyzetéről, az időközben megalakult Civil Érdekegyeztető Fórum munkájáról és a civileket segítő Civil Ház szolgáltatásairól 2001 őszen ismét végeztünk egy reprezentatív szociológiai kutatást a civil szervezetek vezetői körében.

1.1 Kutatási módszer

Empirikus kutatási módszernek - a tavaszi vizsgálattal megegyezően - ismét kérdőíves megkérdezést választottunk. A kérdezőbiztosaink 2001. októberében és novemberében a városi civiltárban regisztrált szervezetek közül 126 civil szervezet vezetőjével készítették interjút, személyesen, standard kérdőívek segítségével¹. A megkérdezendő civil szervezetek végleges listáját a civiltár alapján állítottuk össze. A válaszmegtagadások miatti torzulást a civiltár alapadatai alapján súlyozással korrigáltuk a szervezet típusát alapul véve. A megkérdezett szervezetek szervezeti forma szerinti megoszlása az alábbi volt.

¹ A 2001 végén kiadott városi civil címtárban közel 300 helyi egyesület, alapítvány, szövetség, kör regisztráltatta magát, ezek azok a szervezetek, amelyek valós működést mutatnak. A bírósági adatok alapján ennél jóval több nonprofit szervezet van bejegyezve a városban, ám ezek jelentős része alvó szervezet, kifejezetten megyei feladatot ellátó szervezetek vagy pedig olyan, amelyek nem alanyai a civil koncepciónak (pl. biztosító egyesületek, pártok). Ez utóbbiakra nem terjedt ki e vizsgálat sem.

Szervezeti forma	Megkérdezettek száma	Megkérdezettek aránya
alapítvány	42	33,5 %
közalapítvány	5	3,9 %
egyesület	63	50,9 %
szövetség	5	3,9 %
országos szervezet helyi tagozata, csoportja	5	3,9 %
nem bejegyzett kör, klub	5	3,9 %
kht	1	0,0 %
Összesen	126	100 %

A szervezeti forma szerinti súlyozás után a végleges minta pontosan reprezentálja a civiltárban regisztrált civil szervezeteket.

1.2 Adatfeldolgozás

A kérdőívből kinyerhető empirikus adatokat kódolás után számítógépen rögzítettük és ellenőriztük. Az adatelemzést SPSS programmal végeztük.

Egyes kérdéseknél azt kértük a válaszolóktól, hogy értékeljenek állításokat, minősítsenek döntéseket, szolgáltatásokat, intézményeket négy illetve ötfokú skálán. Ezen kérdések esetében a kapott értékeket általában egy százfokú skálára számoltuk át, ahol a százazs értéket az jelentette volna, ha az adott kérdésre minden válaszoló egyöntetűen a maximális, a nullát pedig az, ha a minimális pontszámot adja. A határ az ilyen százfokú skálákon az ötven pont. Az ez alatti érték általában negatív véleményt (bizalmatlanságot, elégedetlenséget, ellenszenvet stb.), míg az e feletti érték pozitív véleményt (elégedettséget, bizalmat, rokonszenvet stb.) jelez. A százfokú skálán bemutatott adatok, értékek összevetéséről tudni kell, hogy csak az öt pont feletti eltérések szignifikánsak statisztikailag.

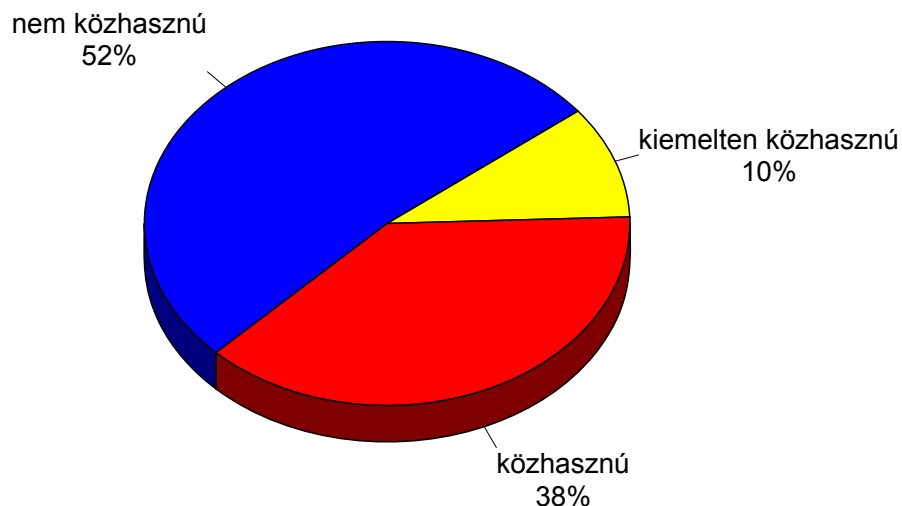
Más kérdéseknél - ahol pozitív vagy negatív tendenciát lehetett prognosztizálni - a százalékos értékeket egy ún. mérleg indexre vetítettük. Ez esetben a kapott szám egy -100 és +100 közötti érték, ahol az egyöntetű pozitív tendenciát a pozitív, míg az egyöntetű negatív tendenciát a negatív véglet mutatja. A mérleg-indexen a nulla körüli értékek fejezik ki a változatlan helyzetet.

2. A CIVIL SZEKTOR ÁLTALÁNOS JELLEMZŐJE

A székesfehérvári civil szervezetek valamivel több, mint fele (51 százalék) a formáját tekintve helyi egyesület, egyharmaduk valamilyen alapítvány, négy százalékuk közalapítvány. Azon civilek aránya, melyek valamilyen országos társadalmi szervezet helyi csoportja, szatelit szervezete szintén négy százalék. A helyi vagy megyei szövetségek aránya is közel négy százalék, s egy szervezet közhasznú társaságként működik². A többi szerveződés bíróságon nem bejegyzett kör, klub.

A közhasznúsági státuszt nézve - amely különböző kedvezményekre jogosítja a szervezetet, ugyanakkor bizonyos kötelezettségeket is előír - a vizsgált szervezetek 38 százaléka közhasznú, további egytizedük kiemelten közhasznú státuszban van. A szervezetek fele úgy nyilatkozott, hogy jogi státuszát tekintve nem közhasznú. A tavaszi kutatás során - amikor elsősorban az önkormányzat partnereit vizsgáltuk - valamivel több szervezet sorolta be magát valamelyik közhasznúsági kategóriába.

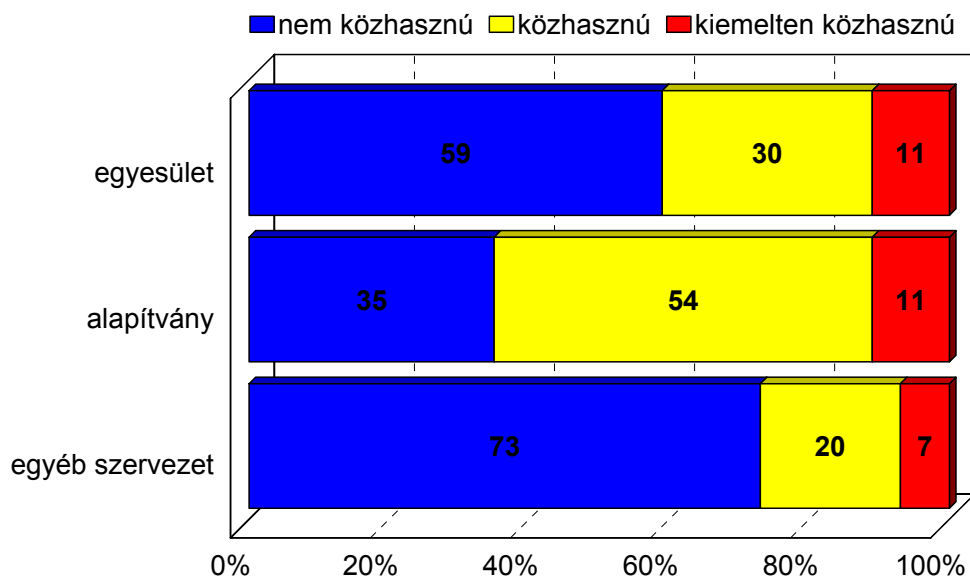
A szervezet közhasznúsági státusza



² A városban működő civil szervezeti vezetők gyakran az alapvető szervezeti fogalmakkal sem voltak tisztában, pl. a közhasznú egyesületet többen közhasznú társaságnak akarták besorolni. Ezeket a tárgyi tévedéseket az ellenőrzés során javítottuk.

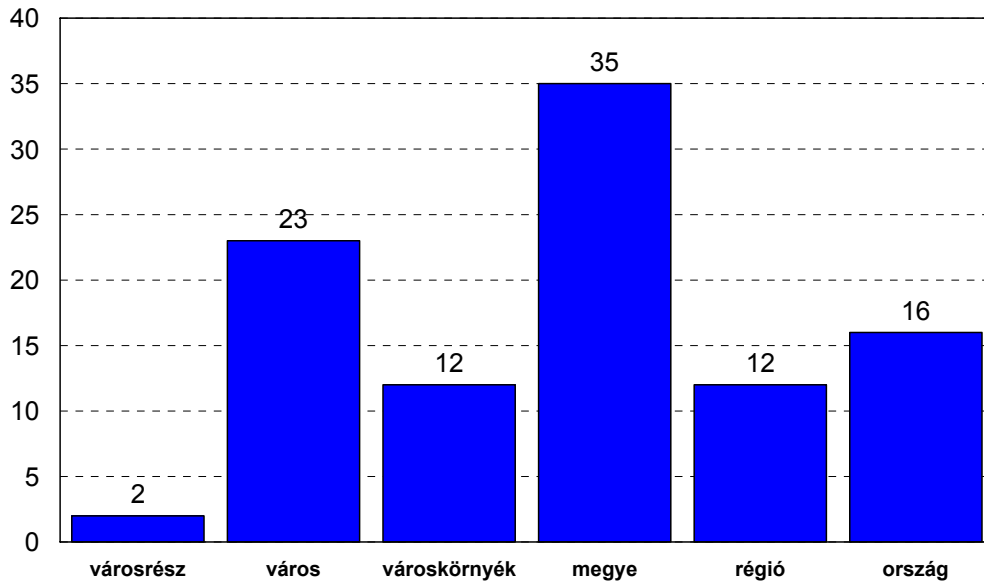
A közhasznúsági státusz és a szervezet formája közt mutatkozik bizonyos összefüggés. A közhasznúsági státuszt leginkább az alapítványok igényelték, míg az egyéb szervezetek közel háromnegyede semmilyen közhasznúsági státusszal nem kívánt élni. (Ebben nyilván az is benne van, hogy az informális klubok és körök nem is igényelhetik a közhasznúsági státuszt, hiszen nem rendelkeznek jogi személyiséggel.)

A szervezetek formája és a közhasznúsági státusz



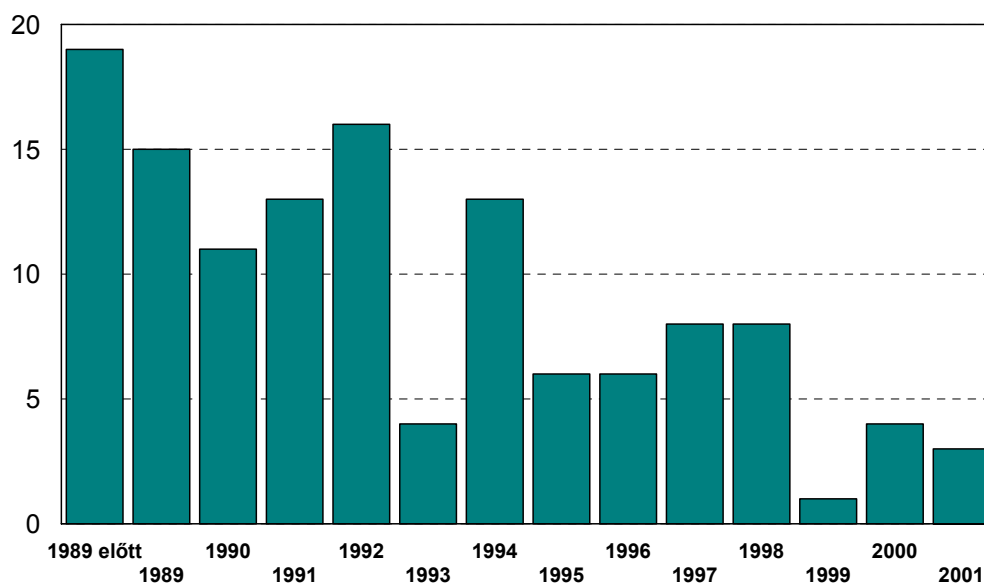
A városban működő civil szervezeteknek csak egynegyede korlátozza tevékenységét Székesfehérvárra vagy azon belül valamelyik városrészre. 12 százalékuk a városra és a környező településekre, 47 százalékuk a megye vagy a közép-dunántúli régió egészére is kiterjeszti működését, szolgáltatásait. Azon szervezetek, amelyek fehérvári bejegyzésűek, de földrajzilag az egész országra kiterjesztik működésüket 16 százalék. Jellemző, hogy az alapítványok körében nagyobb azon szervezetek aránya, amelyek nagyobb földrajzi egységet határoztak meg működési területként, míg az egyesület fele csak a városban vagy a város környékén tevékenykedik. Közhasznúság szerint a kiemelten közhasznú városi szervezetek túlnyomó többsége a város határain kívülre is szolgáltat.

A vizsgált szervezetek tevékenységének földrajzi területe



A 126 elemzett szervezet közül 122 mondta meg pontosan, hogy mikor jegyezték be a bíróságon őket. Saját bevallásuk alapján 19 működött már 1989 előtt is. A szervezetek nagyobb része a kilencvenes évek első felében jött létre, a szervezetalapítási láz 1995-re alábbhagyott.

A vizsgált szervezetek alapítás éve szerinti megoszlása



Ami a szervezetek nyilvántartott tagjait illeti, itt meglepően magas számok jöttek ki. Az átlag 210 fő volt. Az átlag azonban elfedi azt a tényt, hogy a vizsgált szervezetek több, mint fele, 62 százaléka 50 fő alatti létszámmal működik. 50 és 100 fő között a szervezetek 16, 100 és 200 fő között 10 százaléka működik. 500 fő feletti taglétszámmal pedig minden huszadik szervezet büszkélkedhet. Ezek az arányok nagyjából megegyeznek a tavaszi felmérésben kapott eredményekkel.

	nyilvántartott tagok szerinti megoszlás	aktív tagok szerinti megoszlás
10 fő alatti	29 %	49 %
10-25 fő	16 %	22 %
26-50 fő	17 %	17 %
50-100 fő	16 %	8 %
100-200 fő	10 %	2 %
200-500 fő	7 %	1 %
500-	5 %	1 %
összesen	100 %	100 %

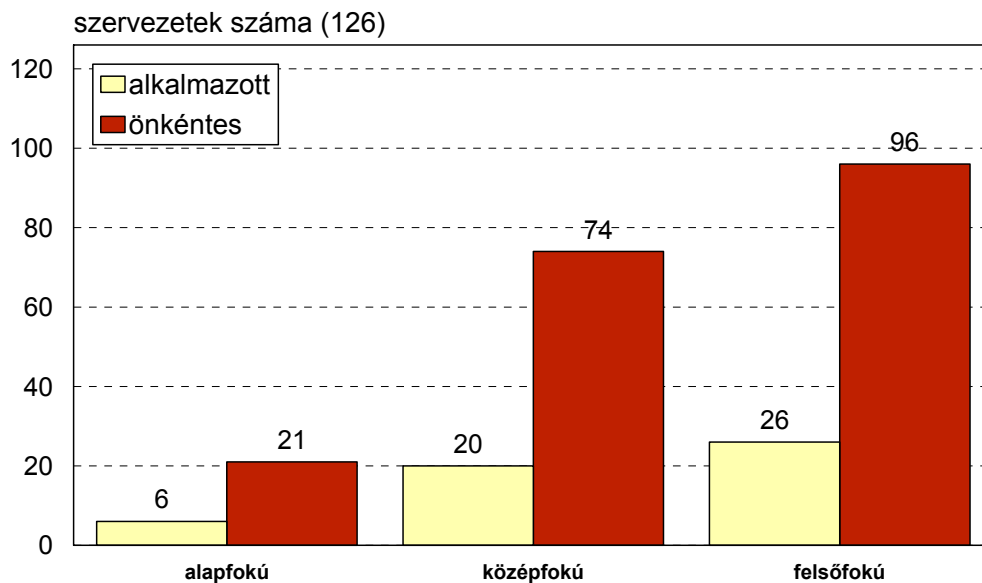
Ha nem a regisztrált tagokat nézzük, hanem csak azokat, akik a jelenlegi tagok közül rendszeresen dolgoznak a szervezet céljainak az elérésén sokkal alacsonyabb számokat kapunk. A szervezetek felénél tíznél kevesebben dolgoznak a célok megvalósításán és ötvennél több aktív tagra mindössze a vizsgált szervezetek egytizede számíthat. Az egyesületeknél a nyilvántartott tagok 40 százaléka tekinthető aktívnek, a be nem jegyzett körök, klubok tagjainak 38 százaléka vesz részt a foglalkozásokon, míg az országos szervezetek helyi szatelit csoportjaiban 31 százalékos az “aktivitási arány”.

3. A CIVIL SZEKTOR ERŐFORRÁSAI

A humán erőforrásukról részletesen is kérdeztük a szervezeteket. Ez alapján az a meglehetősen lehangoló és a tavaszihoz hasonló kép tárult elénk, mely szerint a civil szervezetek háromnegyede továbbra sem képes semmilyen állandó alkalmazottat megfizetni. A 126 szervezetből alapfokú végzettséggel rendelkező alkalmazott mindössze 6 (4.7 százalék), középfokú 20 (15.8 százalék), míg felsőfokú végzettségű 26 (20.6 százalék) szervezetnél található.

Az alkalmazottakról áttérve az önkéntesekre, valamivel jobb a helyzet. A szervezetek közül 21 számolt be alapfokú végzettségű önkéntesről, míg az ennél iskolázottabb segítők terén már jobb a kép, középfokú végzettségű önkéntes 75, míg felsőfokú végzettségű önkéntes 96 szervezetnél található, mely utóbbi már a szervezetek több, mint háromnegyedét jelenti.

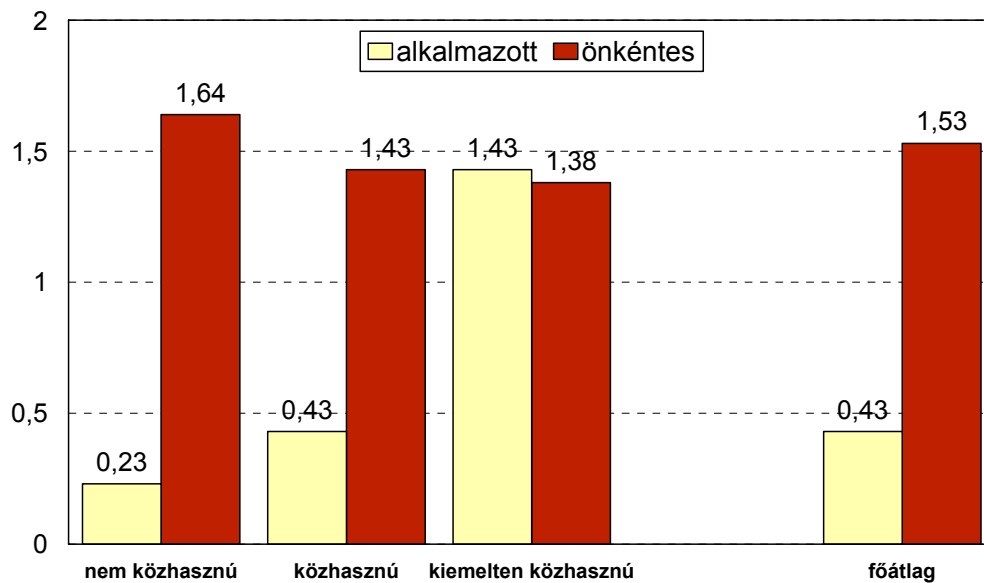
A segítőkkal rendelkező szervezetek száma a segítő végzettsége szerint



Ha az önkéntes és alkalmazott segítőket összevontan kezeljük, tekintet nélkül a végzettségükre, akkor azt láthatjuk, hogy az alkalmazottak tekintetében a közhasznúsággal együtt nő a szám, míg az önkénteseknél éppen fordítva van, ezek inkább a nem közhasznú szervezeteknél találhatóak meg. Az index 0 és 3 között lehet, 0, ha semmilyen végzettségű

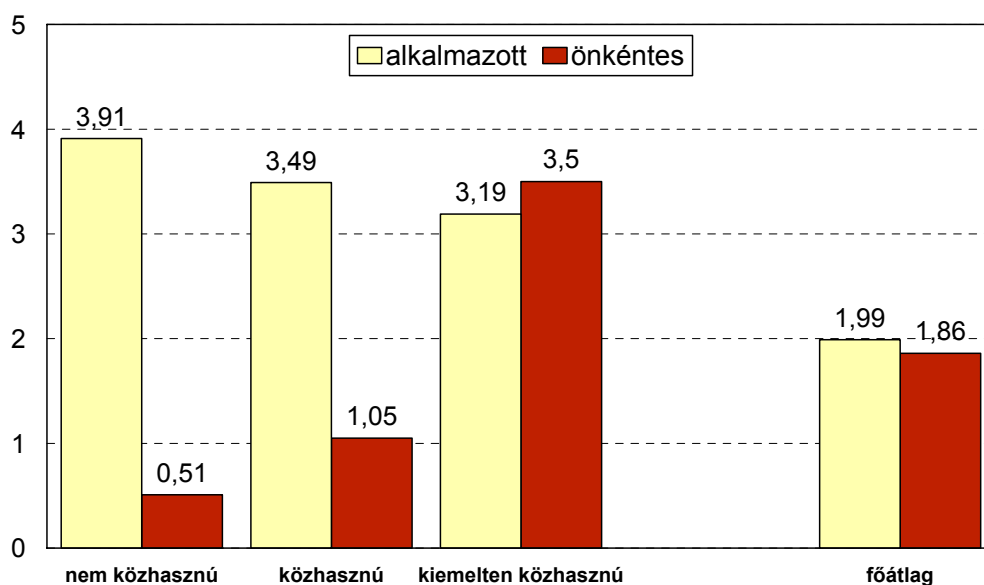
segítő nincs, és 3, ha mindhárom végzettségű van. Ez azt jelenti, hogy a kiemelten közhasznú szervezeteknél nagyobb valószínűséggel találunk különböző végzettségű munkatársakat.

Segítők az egyes szervezeteknél



Segítők az egyes szervezeteknél

(figyelembe véve az iskolai végzettséget)



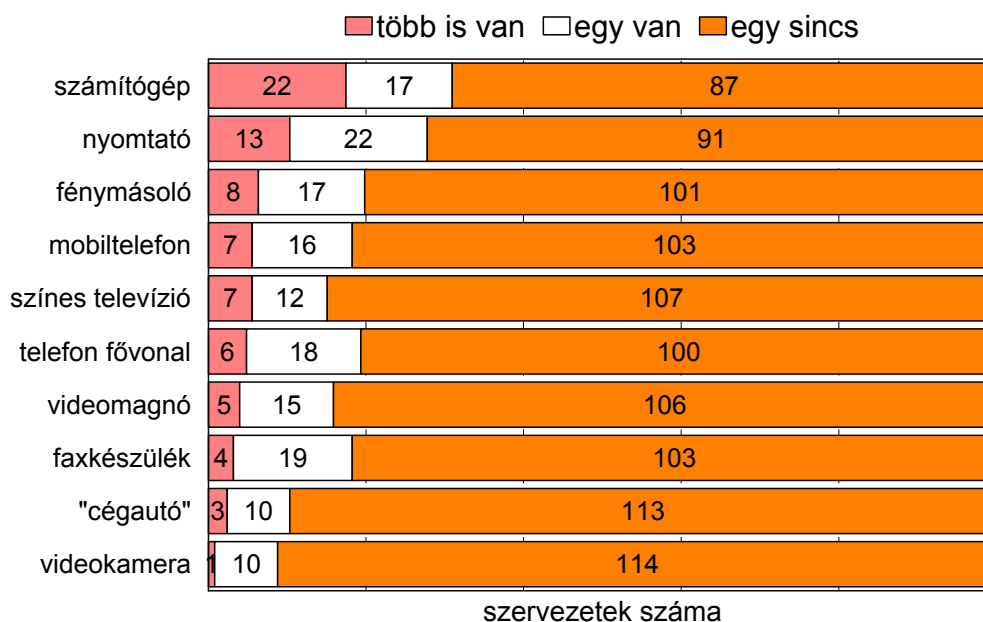
Ha azonban az iskolai végzettséget is beleszámoljuk, megkülönböztetve az egyes fokozatokat, és legmagasabbnak értékelve a legmagasabb iskolai végzettséget, látható, hogy

az arányok eltolódnak a nem közhasznú szervezetek felé, az ő munkatársaik végzettsége magasabb - legalábbis az önkéntesek terén. Az alkalmazottakat tekintve továbbra is a kiemelten közhasznú szervezetek állnak a legjobban.

Összességében tekintve a civil szervezetek humán erőforrásait a 126 szervezetre 391 alkalmazott jut (ebből 53 alapkfokú, 81 középfokú, 257 felsőfokú végzettségű), s 2197 önkéntesként dolgozó (ebből 267 alapkfokú, 989 középfokú, 941 felsőfokú végzettségű).

	átlag létszám az összes vizsgált szervezetet nézve	átlag létszám a munkatárssal rendelkező szervezeteket nézve	a munkatárssal, segítővel nem rendelkező szervezetek aránya
alapkfokú alkalmazott	0,4 fő	8,6 fő	95 %
középfokú alkalmazott	0,7 fő	3,9 fő	84 %
felsőfokú alkalmazott	2,0 fő	9,7 fő	79 %
alapkfokú önkéntes	2,3 fő	13,4 fő	83 %
középfokú önkéntes	8,4 fő	13,2 fő	36 %
felsőfokú önkéntes	8,1 fő	9,7 fő	17 %

Technikai erőforrások



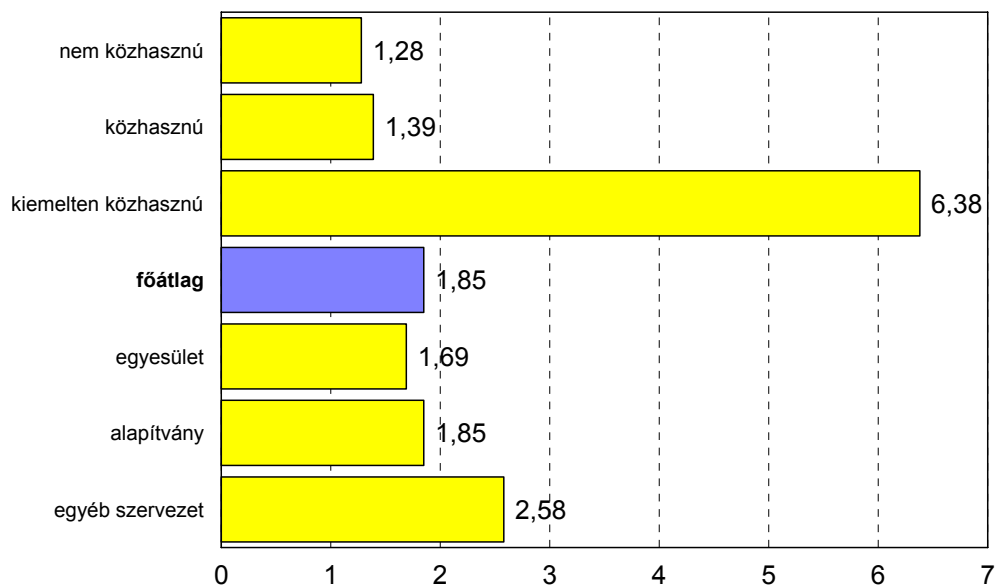
A technikai erőforrások tekintetében a tavaszi helyzethez hasonlóan most is elmondható, hogy komoly hiányosságok vannak, a szervezetek többségének tulajdonában az általunk felsorolt tízféle technikai eszköz közül egyetlen egy sincsen. A legkevesebb

szervezet videokamerával rendelkezik (11 szervezet), míg a legtöbben – de még így is bőven a kisebbség, 39 szervezet – a számítógép segítségét vehetik igénybe a munkájukhoz.

Ha az egyes eszközökhöz való hozzáférést vizsgáljuk, és minden eszközt egyformának tekintünk – függetlenül a számuktól – akkor előállíthatunk egy mutatót, amely az eszközök elterjedtségét mutatja összességében. Ez az index 0 és 10 között lehet, annak függvényében, hogy hányféle eszközzel rendelkezik az adott szervezet (függetlenül attól, hogy az adott eszközből mennyi áll rendelkezésre). Ez a mutató a teljes mintát tekintve 1,85, vagyis a szervezetek átlagban kétféle eszközzel rendelkeznek. A szervezetek 55 százalékánál egyetlen eszköz sincsen, 13 százalékuk rendelkezik egyetlen eszközzel, a maradék 32 százalékánál van egynél több eszköz.

Ez az index eltérő lehet a különböző formájú civil szervezeteknél. A következő ábrából jól látható, hogy a kiemelten közhasznú szervezetek az átlagosnál több technikai eszközzel rendelkeznek (a valós különbség a minta alacsony elemszáma miatt azért nem ennyire drámai), míg a nem közhasznúak és az egyesületek birtokában van a legkevesebb.

Technikai eszköz-index

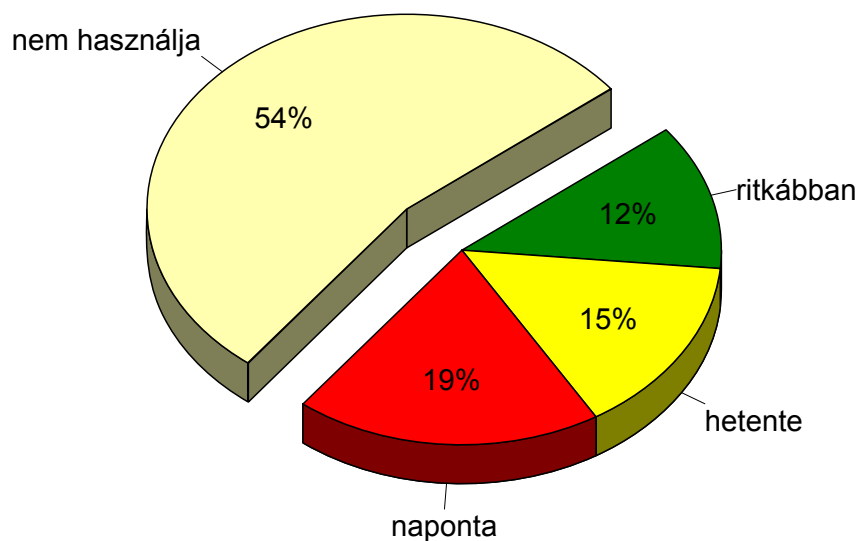


A következő táblázat az egyes eszközök elterjedtségét mutatja és az adott eszközzel nem rendelkező szervezetek százalékos arányával.

	átlag az összes vizsgált szervezetet nézve	összesen a vizsgált szervezeteknél (db)	az eszközzel nem rendelkező szervezetek aránya
számítógép	0,9	106	69
nyomtató	0,5	58	73
telefon fővonal	0,4	44	79
fénymásoló	0,3	36	80
mobiltelefon	0,3	36	82
faxkészülék	0,2	29	82
színes televízió	0,2	32	85
videomagnó	0,2	29	84
cégautó	0,1	20	90
videokamera	0,1	14	91

Bár relatíve a számítógépek elterjedtsége a legnagyobb a technikai eszközök közül, ez még nem jár feltétlenül együtt az internet adta lehetőségek kihasználásával is. A vizsgált szervezeteknek kevesebb, mint fele használja az internetet több-kevesebb rendszerességgel, a naponta használók aránya mindössze 19 százalék. Ez nagyjából hasonló, mint tavasszal volt.

Az internet-használat gyakorisága a civil szervezetek körében

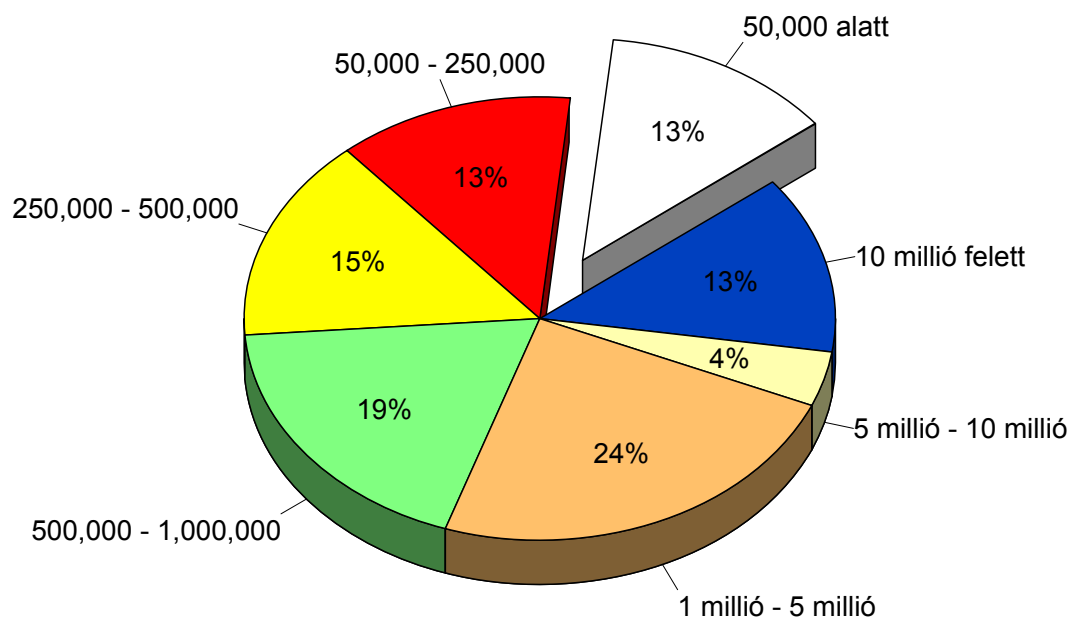


Azok a szervezetek, amelyek használják az internetet, legnagyobb részt saját vagy más szervezet előfizetését használják (37-37 százalékarányban). Magánszemélyek előfizetését mindössze minden ötödik szervezet használja.

A humán és a technikai erőforrások nagymértékben a szervezetek költségvetésének, anyagi lehetőségeinek a függvényei. A 2000. év költségvetését tekintve a vizsgált szervezetek több, mint fele egymillió forint alatti összeggel gazdálkodhatott, sőt, 13 százalékuk éves

költségvetése az ötv ezer forintot sem érte el. Ez elgondolkodtató adat a hatékonyságukat illetően. Az viszont megállapítható, hogy a költségvetés nagysága a közhasznúsági státusszal együtt emelkedik. Míg a nem közhasznú szervezetek 78 százaléka maximum egymillió forinttal gazdálkodott (60 százalékuknál a félmilliót sem haladta meg), addig a közhasznú civil szervezetek fele lépte át az egymillió határt, a kiemelten közhasznú szervezet mindegyikének egymilliónál nagyon volt a költségvetése, 74 százalékuk több mint ötmillió forintból gazdálkodhatott 2000-ben.

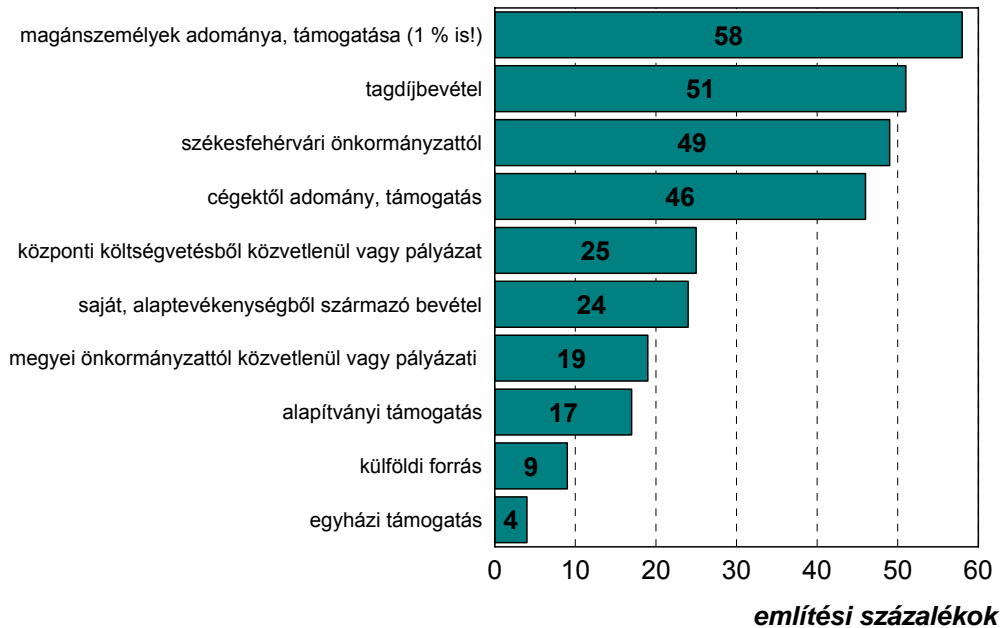
Mennyi volt a szervezet éves költségvetése 2000-ben? (Ft)



Az sem érdektelen, hogy ezek a szervezetek az adott költségvetési bevételeiket milyen forrásokból biztosítják. Mi tíz különböző forrásra kérdeztünk rá, illetve külön kérdés foglalkozott a székesfehérvári önkormányzat támogatásával.

A civil szervezetek közül legtöbben a magánszemélyek támogatását említették, ez a kategória tartalmazza az egy százalékos felajánlásokat is. A kérdezettek nagyjából fele említette a tagdíjbevételt, a fehérvári önkormányzat támogatását és az egyéb gazdasági szereplőktől érkező támogatást. A szervezetek egynegyede részesül a központi költségvetés támogatásából, illetve ugyanennyien említették az alaptevékenységet, mint bevételi forrást.

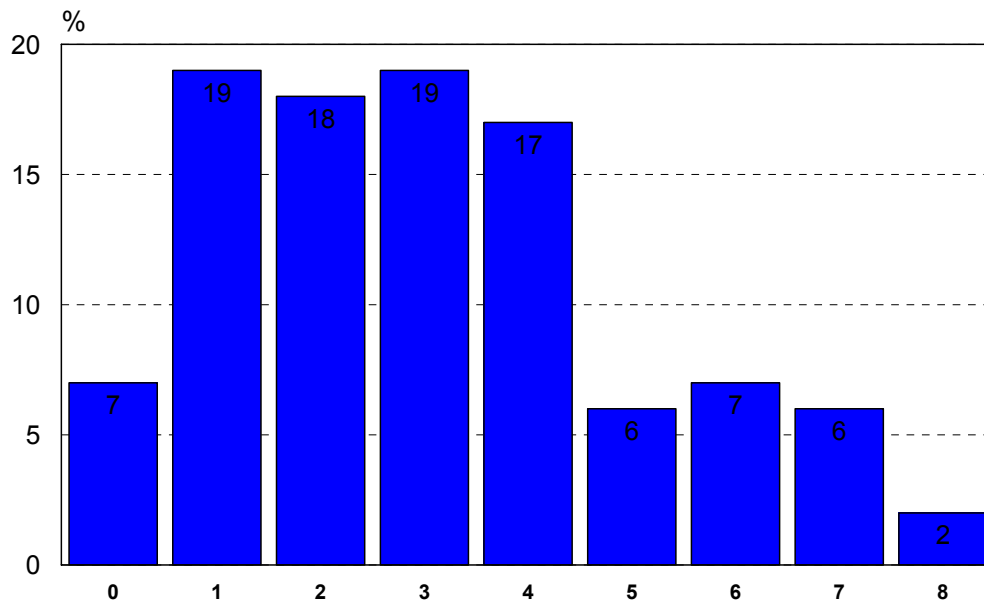
A bevételek forrásai 2000-ben



A több lábon állás létfontosságú a civil szervezetek számára. Ezért is érdekes megvizsgálni a források számát és nemcsak a típusát. A kérdezett szervezetek 7 százaléka egyetlen forrásról sem számolt be, míg egyötödük csak egy forrásból kap pénzt a működéséhez.

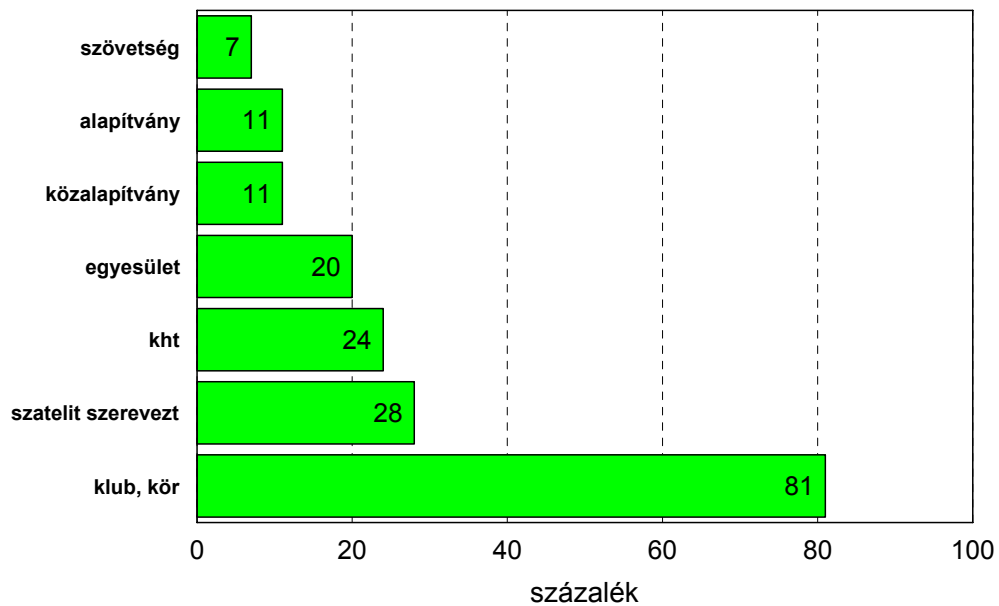
a bevétel típusa	csak ebből a forrásból rendelkezik bevétellel (százalékos arány)	az adott bevétellel nem rendelkezők aránya
tagdíjbevétel	7	48
saját, alaptevékenységből származó bevétel	0	76
székesfehérvári önkormányzattól	2	51
megyei önkormányzattól	0	80
központi költségvetésből	1	75
cégektől adomány, támogatás	2	53
magánszemélyek támogatása (1 % is!)	5	42
alapítványi támogatás	2	83
egyházi támogatás	0	96
külföldi forrás	0	91
egyéb forrás	2	66

A források száma a vizsgált szervezeteknél



Ha a források számának átlagát nézzük, akkor ez a teljes mintát tekintve kerekén három. Ez a szám a közhasznúsággal együtt nő (a kiemelten közhasznúaknál már 5.5), illetve az egyesületeknél magasabb, mint az alapítványoknál.

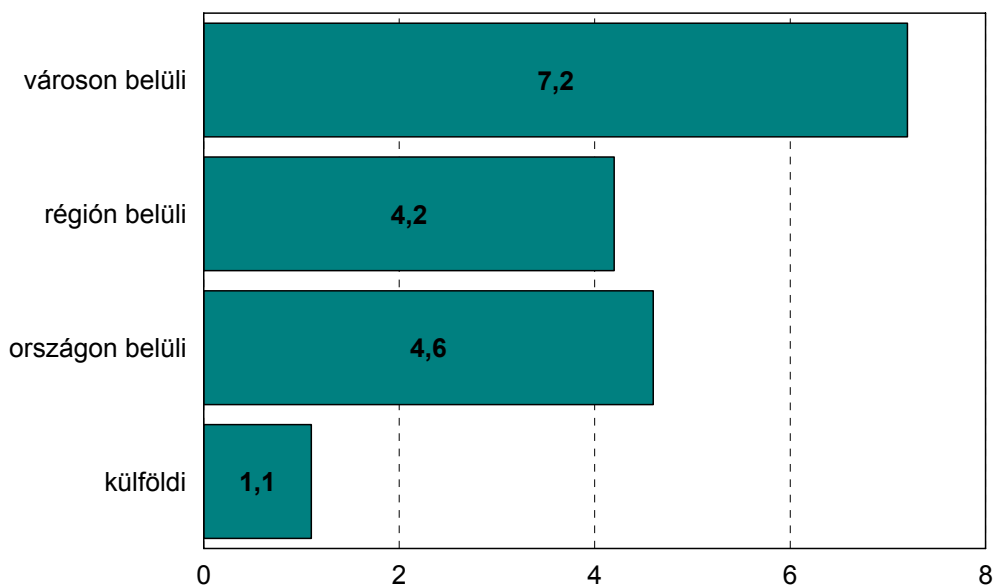
Az önkormányzati támogatás a szervezetek költségvetéséhez képest



Konkrétan a fehérvári önkormányzat támogatását vizsgálva (amely a megkérdezett szervezetek felénél játszott több-kevesebb szerepet) azt mondhatjuk, hogy ez a támogatás 18.7 százalékát teszi ki a civilek bevételeinek. Ha azonban kivesszük azokat a civileket, amelyek egyáltalán nem kapnak támogatást az önkormányzattól, akkor ez a szám 38.9-re nő. Akiket tehát támogat az önkormányzat, azok bevételeinek átlagban kétötödét adja ez a pénz, míg a városi civil szektor bevételeinek egyötödét teszi ki.

Jellemző, hogy az önkormányzati támogatás a szövetségek éves költségvetésének 7 százalékát teszi ki. Az alapítványok, közalapítványok bevételeinek 11 százalékát adja az önkormányzat, az egyesületek forrásainak 30, az országos szervezetek helyi csoportjai forrásának 28 százaléka önkormányzati támogatás. A legnagyobb arányban a be nem jegyzett körök, klubok függenek az önkormányzati támogatástól, költségvetésük 81 százaléka innen érkezik.

Az egyes kapcsolatok átlagos száma



Rákérdeztünk az egyes szervezetek munkakapcsolataira is. Ebből az derült ki, hogy a szervezetek több mint, egynegyedének, 29 százalékának még a városon belül sincs munkakapcsolata más szervezetekkel, míg 30 százalékuk külföldi partnerrel is kapcsolatban áll. Érdekes adat viszont, hogy a kapcsolati kör nem logikusan tágul, az országos (régióon kívüli) kapcsolatok gyakorisága nagyobb a regionális és városi kapcsolatokénál is. Ezek az arányok megegyeznek a tavaszi adatfelvétel eredményeivel, városon kívüli, de régióon belüli kapcsolattal 47, régióon kívüli, országos kapcsolattal 54 százalékuk rendelkezik.

Nemcsak a civil szervezetek fejlettségének megítélésére kértünk válaszokat, hanem részletesen is megkérdeztük, hogy az egyes civil kérdésekben (szerződés, információ-áramlás, anyagi és technikai feltételek stb.) látnak-e változást a vizsgált társadalmi szervezetek.

Ön szerint az alábbi területeken az utóbbi egy-két évben javult, nem változott, vagy romlott szervezetük helyzete?

	javult %	nem változott %	romlott %	nem tudom %
infrastrukturális helyzetük	25	64	8	3
humán erőforrásuk	18	76	4	2
anyagi helyzetük	28	53	19	0
önkormányzattal való kapcsolatuk	26	71	3	0
cégekkel való kapcsolatuk	12	80	7	1
civil szervezettel való kapcsolatuk	18	80	1	1
helyi médiával való kapcsolatuk	19	77	2	2

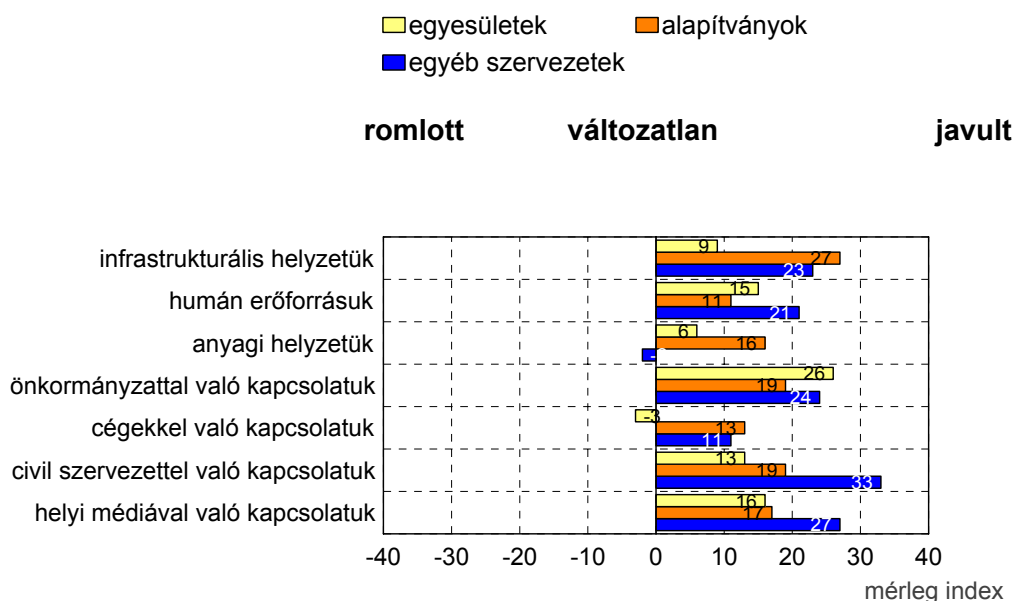
százalékos megoszlás

A fenti táblázatból kiolvasható, hogy a legtöbben az önkormányzattal való kapcsolattartás lehetőségében látnak javulást, de a többi területen is meghaladja a javulást érzékelők aránya a romló tendenciát észlelők arányát. Negatív változást a legtöbben (19 százalék) az anyagi helyzetükben látnak, de ugyanakkor 28 százalékuk úgy véli, bővültek a forrásaik. A cégekkel való kapcsolatuk 7 százalékuknak romlott és 80 százalékuknak változatlan, csakúgy, mint a más civil szervezetekkel való kapcsolattartásban.

Ha az adatokat mérleg-indexre vetítjük - kivéve az elemzés alól a bizonytalan válaszadókat - a legmagasabb index-pontszámot az önkormányzati kapcsolattartásban bekövetkezett változásra adták (+23 pont) a szervezetek, míg a legalacsonyabbat a cégekkel való kapcsolatukra (+9 pont) és az anyagi helyzetükre (+4 pont).

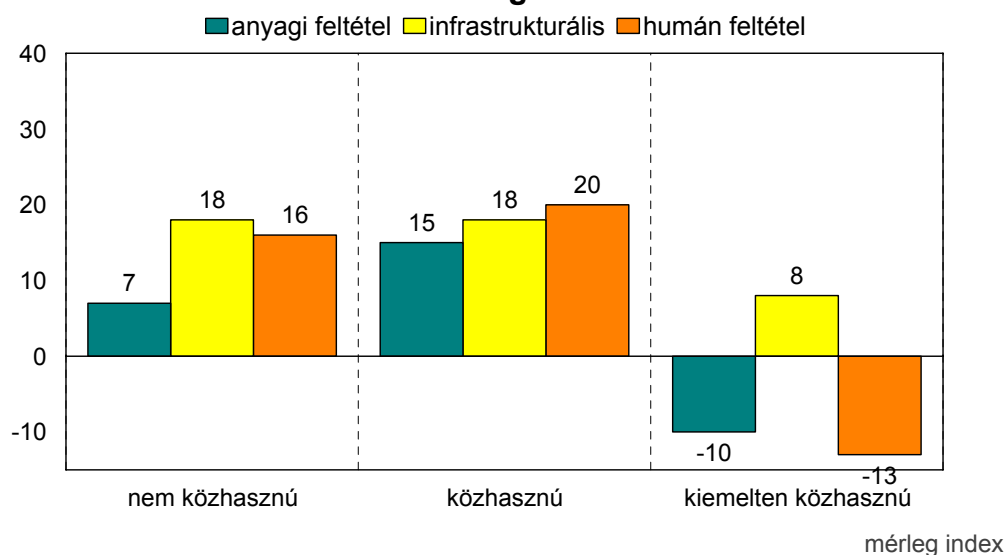
Szervezeti típusonként nézve a válaszokat az infrastrukturális helyzetük az alapítványoknak javult leginkább az utóbbi években, míg az egyesületeknek a legkevésbé. Ezzel szemben a humán erőforrásuk az egyéb szervezeteknek javult leginkább, az alapítványoknak legkevésbé. Az anyagi helyzetük az egyéb szervezeteknek határozottan romlott.

Hogyan változott a helyzetük az utóbbi egy-két évben?



A civil szervezetek anyagi és technikai helyzetének megítélését érdemes megnézni közhasznúsági státusz szerint. Ez alapján kiderült, hogy míg a nem közhasznú szervezetek a technikai és humán feltételeinek változását +16, +18 pontra, a közhasznú szervezetek pedig +18 és +20 pontra értékelték, addig a kiemelten közhasznú szervezetek az infrastrukturális helyzetük változását csak +8 pontra értékelték (stagnálás), az anyagi helyzetüket illetve a humán erőforrásuk helyzetét pedig inkább romlás jellemzi.

A civil szervezetek anyagi, humán és infratrukturális helyzetének alakulása a városban az utóbbi két évben a válaszoló szervezet közhasznúsága szerint



Az egyes területeken bekövetkezett változásokat megnéztük a szervezetek anyagi kondíciónak fényében is, mert feltételezhető volt, hogy a szervezet pénzügyi helyzete befolyásolja a véleményeket. Az empirikus adatok visszaigazolták ezt a hipotézist. Azok a szervezetek, akiknek a 2000. évi költségvetése nem érte el a félmillió forintot, a felsoroltakból hat területen stagnálást, egy területen negatív változást érzékeltek. Ezzel szemben az 1-5 millió közötti költségvetésű szervezetek a lehetséges hétből háromnál, az ötmillió forint feletti pénzből gazdálkodók pedig öt itemnél adtak +20 pontnál magasabb értéket.

Az egyes területeken bekövetkezett változás megítélése a szervezet 2000. évi költségvetésének tükrében

	0-0.5 millió Ft	0.5-1 millió Ft	1-5 millió Ft	5 millió Ft felett
infrastrukturális helyzetük	+9	+21	+10	+52
humán erőforrásuk	+10	+26	+18	+9
anyagi helyzetük	-11	+31	+15	+40
önkormányzattal való kapcsolatuk	+15	+21	+26	+44
cégekkel való kapcsolatuk	+6	-1	+2	+11
civil szervezettel való kapcsolatuk	+8	+19	+29	+29
helyi médiával való kapcsolatuk	+15	+14	+27	+20

pontszám mérleg indexen

Arra is megkértük a válaszadókat, hogy az iskolai osztályzatok segítségével minősítsék a mostani helyzetüket. Azok akik vállalkoztak az értékelésre többségében közepesre vagy annál gyengébbre értékelték a mostani helyzetüket. Részleteiben tekintve az adatokat, a legmagasabb osztályzatokat (3.79) a humán erőforrásuk helyzete, az önkormányzattal való kapcsolat (3.49) és a helyi médiával való kapcsolat (3.21) kapta, míg a legalacsonyabbat a cégekkel való kapcsolatuk (2.40).

Ha az egyes szervezetek típusaként tekintjük a civil ügyekről kiállított "bizonyítványt", az egyesületek és az alapítványok 4-4 területen adtak hármas alatti osztályzatot, a szövetségek, klubok, szatelit szervezetek pedig csak három területen.

Hogyan értékelné az egyes civil ügyek mostani helyzetét a városban?

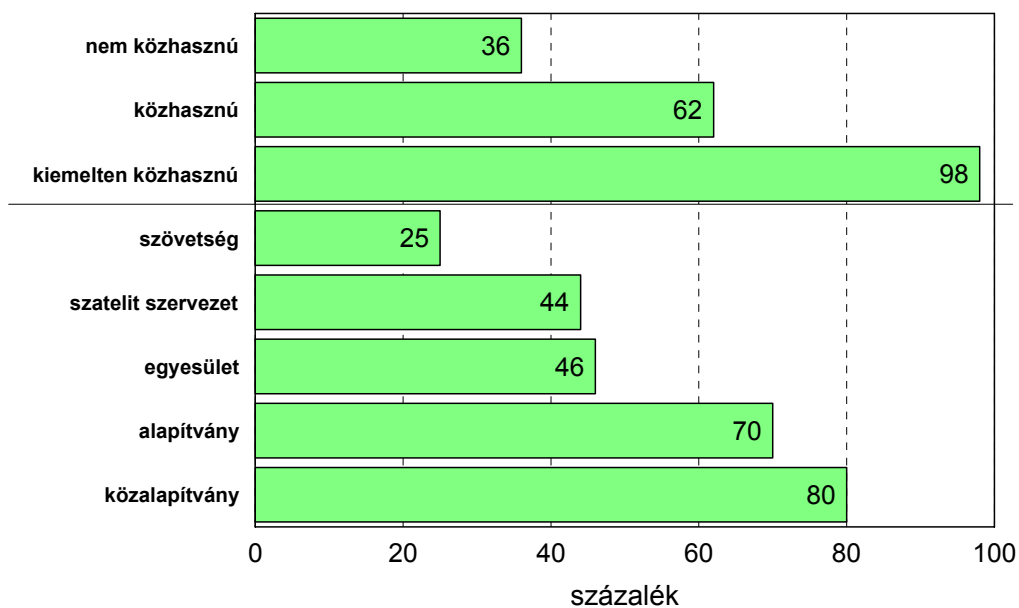
(iskola osztályzatokkal, 1-5 között)

	átlag	egyesület	alapítvány	egyéb
infrastrukturális helyzetük	2.87	2.74	3.20	2.40
humán erőforrásuk	3.79	3.60	4.00	3.94
anyagi helyzetük	2.62	2.51	2.72	2.77
önkormányzattal való kapcsolataik	3.49	3.59	3.27	3.68
cégekkel való kapcsolataik	2.40	2.32	2.48	2.49
civil szervezettel való kapcsolataik	2.69	2.83	2.37	3.02
helyi médiával való kapcsolataik	3.21	3.29	2.90	3.69

1-5 közötti átlagpontszám

A városi civil szervezetek kétharmada alkalmas arra, hogy fogadjon 1 százalékos SZJA felajánlást, 53 százalékuk kapott is már állampolgároktól ezúton támogatást. 11 százalékuk alkalmas ugyan, de még nem kapott 1 százalékos felajánlást, s 5 százalékuk csak ettől az évtől fogadhat majd.

SZJA 1 százalékos felajánlást kapott szervezetek aránya



4. Civil pályázatok

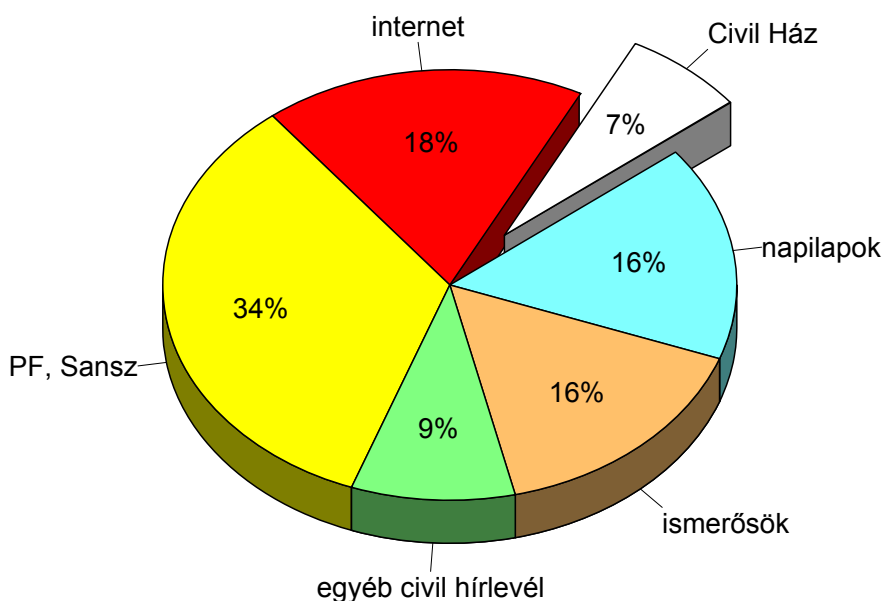
A működéshez szükséges információkat, illetve a civil élettel kapcsolatos híreket eseményeket a civil szektor is elsősorban a médián keresztül szerzi be, de fontos szerepet játszanak a helyi intézmények (Civil ház, civil referens), információs kiadványok valamint a szervezetek közötti informális, a személyes kapcsolatok is.

információs források	említések száma
médián keresztül	30
Civil ház	13
internet	12
országos szervezettől, szövetségtől	8
személyes kapcsolatokon keresztül	8
intézményektől	6
Fehérvári polgár	5
civil referenstől	4
kiadványokból, információs újságok	6
Pályázati figyelőből	4
civil szervezetektől közvetlenül	3
szóbeszéd	3
jogszabályok, közlöny	3
konferenciák, értekezletek	3
ISM-RISZI	2
Civil a pályán	2

A civil szféra működése elképzelhetetlen a pályázatok, pályázati támogatások nélkül. Mint az ábra is mutatja, a székesfehérvári civil szervezetek elsősorban a hagyományos civil orgánumból, a Pályázatfigyelő és a Sansz hasábjairól értesülnek a pályázati kiírásokról. Közel egyötödük tartja az internetet elsődleges forrásnak, míg a Civil Házat a megkérdezett szervezetek 7 százaléka említette.

A megkérdezett szervezetek 37 százaléka egyetlen pályázatot sem adott be az elmúlt évben és háromnál több pályázattal mindössze a szervezetek egynegyede próbálkozott. Ha megvizsgáljuk a beadott pályázatok támogatási arányát, akkor ez a teljes mintára 53.7 százalék, vagyis a pályázatok valamivel több, mint fele bizonyult sikeresnek. Ez az arány nem tér el a pályázó közhasznúsági besorolása mentén, ugyanakkor a szervezeti forma szerint elmondható, hogy az alapítványok bizonyultak a legkevésbé sikeres pályázónak.

Melyik az a mód, ahogy a leggyakrabban értesülnek a pályázati kiírásokról?



Ha a pályázati sikerességet annak mentén vizsgáljuk, hogy ki mennyi pályázatot nyújtott be, akkor érdekes módon nem lineáris összefüggést láthatunk, vagyis a sikeresség nem nő egyértelműen a beadott pályázatok számával. Akik csak egy pályázatot adtak be, azok közül minden ötödik számol be sikerről. Akik kettőt, ott legtöbbször az egyik sikeres volt, és ez az arány – kisebb ingadozásokkal – megmaradt a több pályázatot beadóknál is, nagy általánosságban elmondható, hogy akik gyakran adnak be pályázatot, azok nagyjából ötven százalékos sikerről számoltak be.

Ön szerint a pályázatok pozitív elbírálásánál mennyire érvényesülnek az ismeretségi, baráti, üzleti kapcsolatok?

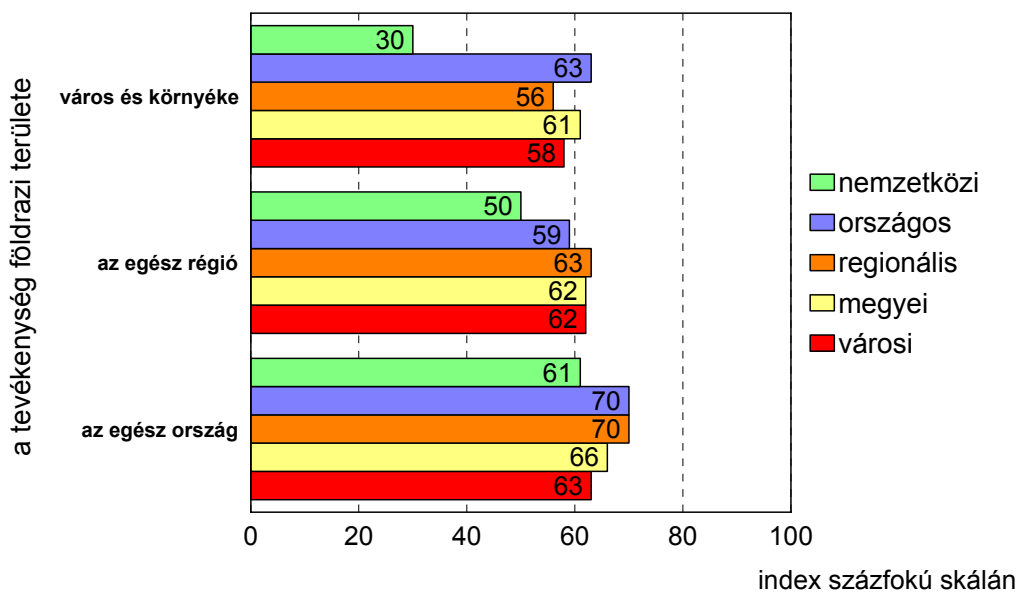
	meghatározóak	vannak ilyenek, de nem ezek a döntők	nincsenek ilyenek	nem tudja
nemzetközi pályázatok elbírálásánál	13	21	19	47
országos, kormányzati pályázatoknál	33	30	13	24
regionális pályázatok elbírálásánál	26	34	10	30
megyei pályázatok elbírálásánál	28	32	11	29
városi pályázatok elbírálásánál	25	43	9	23

százalékos megoszlás

A pályázati sikerességgel kapcsolatban fontos kérdés, hogy a civil szervezetek mennyire tartják objektívnek a pályázati pénzek elbírálást, illetve mit gondolnak a rokoni,

baráti, üzleti kapcsolatok érvényesüléséről az egyes fórumokhoz benyújtott pályázatokkal kapcsolatban. A nemzetközi pályázatokról - tapasztalatok hiányában - a szervezetek fele nem tudott nyilatkozni, egyharmaduk szerint vannak korrupciós ügyek ezen a szintéren is, bár nem döntöek. A hazai pályázatokról a szervezetek 23-30 százaléka nem formált véleményt. Az országos, kormányzati pályázatokról fogalmazták meg a legkritikusabb véleményt a civilek, egyharmaduk szerint ezeknél a pályázatoknál meghatározóak az ismeretségi, üzleti kapcsolatok. A regionális, megyei pályázatoknál a megkérdezett civil vezetők 26-28 százaléka szerint döntöek, 32-34 százalékuk szerint vannak, de nem döntöek a korrupciós ügyek. A városi pályázatok elbírálásáról mondták a legalacsonyabb arányban, hogy meghatározóak lennének az ismeretségek, kapcsolatok, de az sem jellemző a megkérdezettek szerint a városi pályázatokra, hogy egyáltalán nem lennének ilyenek. A relatív többség szerint előfordulnak, de ezek nem döntöek.

A vélt korrupciós index az egyes pályázatoknál a szervezet földrajzi tevékenységi köre mentén



A pályázatok elbírálásáról szóló véleményeket 0-100 pontos skálára számoltuk át, ahol a 100 a maximális korrupciót, a 0 pedig az ismeretségi, baráti, üzleti kapcsolatok befolyásának hiányát jelzi. Ez alapján a megyei és az országos pályázatok korrupciós indexe 62 pont, a regionális pályázatoké 61, a városiaké 60, míg a nemzetközietké 43 pont.

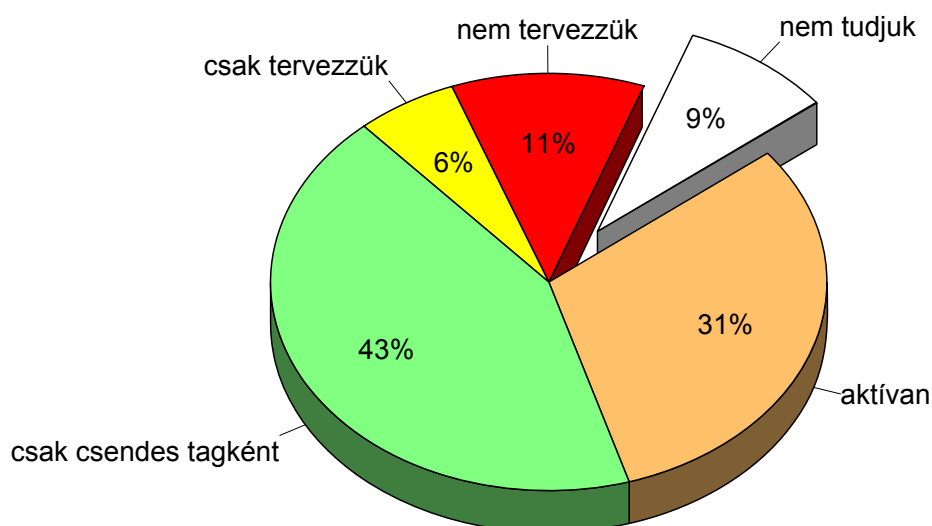
5. Civil Érdekegyeztető Fórum és a Civil Ház

Az önkormányzati kapcsolattartás egyik fontos eleme a Civil Érdekegyeztető Fórum. Ennek a szervezetnek a létrehozásával kapcsolatban a tavaszi kérdőíven is szerepeltek kérdések. Akkor a civilek ezt a lépést igen fontosnak (73 pont a százfokú skálán) tartották és ez a vélekedés együtt nőtt a közhasznúsági státusszal.

Az ősszel megkérdezett civil szervezetek 73 százaléka hallott arról, hogy tavasszal megalakult a városban a Civil Érdekegyeztető Fórum. A fórum fontosságát most még nagyobbnak tartják, ennek értéke 84 pont a százfokú skálán. Ennek a megítélésében nincs szignifikáns különbség az alapján, hogy mi a szervezet közhasznúsági besorolása vagy típusa, ezt mindenki fontosnak tartja.

Annak ellenére, hogy a fórum fontosságát gyakorlatilag senki sem vitatja, mindössze a kérdezett szervezetek egyharmada vesz részt (saját állítása szerint) aktívan, a többség inkább csendes szemlélője az eseményeknek. Az is árulkodó adat, hogy kilenc százalékuk azt sem tudta, hogy részt vesznek-e a Fórum munkájában, s egytizedük egyértelműen elutasító a fórummal szemben.

Részt vesznek a Civil Érdekegyeztető Fórum munkájában?



Arról is feltettünk néhány kérdést, hogy mi szükséges ahhoz, hogy ez a fórum legitim legyen. A kapott válaszok alapján jól látható, hogy a legitimáció elsődleges feltétele, hogy érdemi munkát végezzen, és tényleges szervezetek alkossák. A kérdezett szervezetek emellett nagyon fontosnak tartották, hogy legyen érvényes alapszabálya, önkéntes legyen a részvétel benne, és az önkormányzat elfogadja partnernek. Az, hogy legyen önálló jogi személy (egyesület vagy szövetség), illetve, hogy a városban működő civil szervezetek többsége a tagja legyen csak közepesen fontos, míg hogy a szervezetet az önkormányzat hozza létre egyáltalán nem szükséges feltétele a legitimációnak.

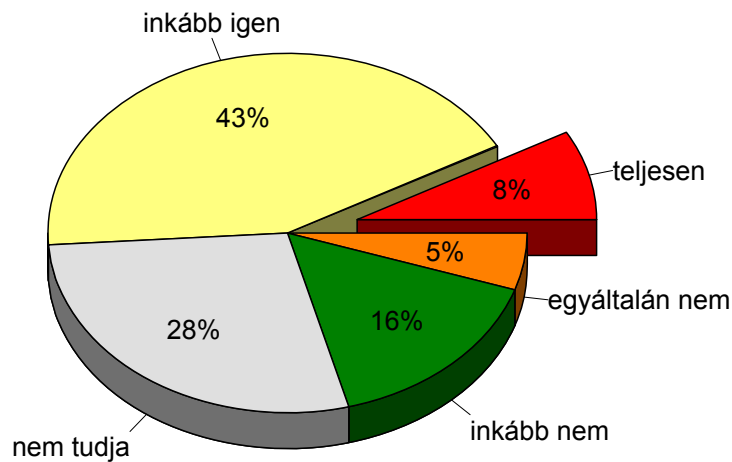
Az alábbiak közül mi szükséges ahhoz, hogy legitim legyen a Civil Érdekegyeztető Fórum?

	szükséges a legitimációhoz	nem szükséges a legitimációhoz	nem tudja
végezzen érdemi munkát	95	2	3
ténylegesen működő szervezetek alkossák	93	4	3
legyen érvényes alapszabálya	91	4	5
az önkormányzat elfogadja partnernek	91	6	3
önkéntes legyen a részvétel benne	90	5	5
alulról szerveződő legyen	81	13	6
a működési feltételeket biztosítsa az önkormányzat	71	24	5
legyen önálló jogi személy (egyesület vagy szövetség)	63	26	11
a városban működő civil szervezetek többsége a tagja legyen	62	31	7
az önkormányzat hozza létre	16	80	4

százalékos arányok

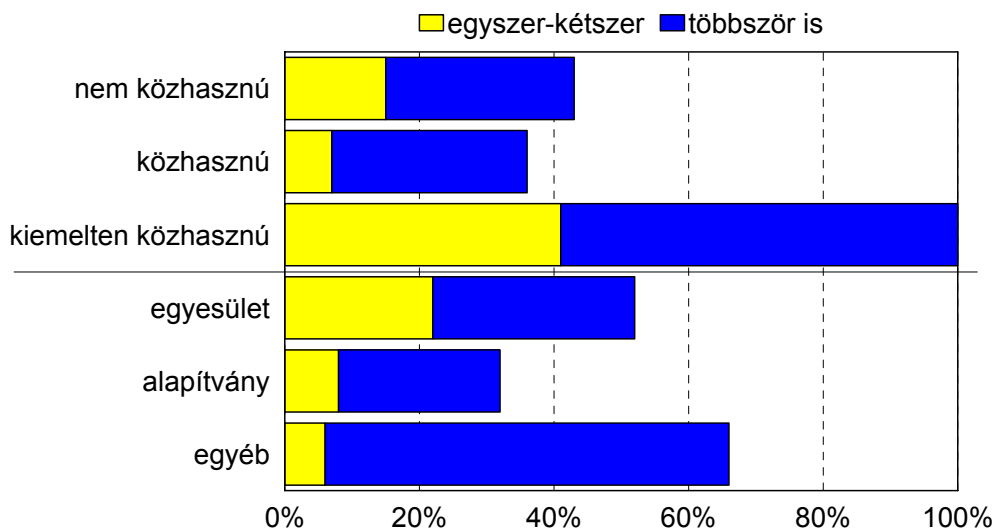
A tavaszi kutatás során kiderült, hogy a civil szervezetek egyik legfontosabb szövetségesüknek a városban működő Civil Házat tartják. Az intézmény szolgáltatásaival való általános elégedettség alapvetően pozitív értékelést kapott, bár az 58 pontos indexérték bizonytalanságot is tükröz. Ezzel együtt a kritikus hangok kisebbségbe szorultak, elégedetlenséget csupán a válaszadók egyötöde fogalmazott meg. A válaszok ráadásul nagyon egyöntetűek voltak, nem volt olyan csoport, akinek véleménye az átlagtól eltért volna.

Mennyire elégedett a Civil Ház szolgáltatásaival? (2001. tavasz)



Az őszi adatfelvétel során tovább finomítottuk a kérdést, részleteiben is vizsgáltuk a Civil Ház szolgáltatásaival való elégedettséget. A városban működő szervezetek közel fele (46 százaléka) kapcsolatba került eddigi működése során a fehérvári Civil Házzal. A szervezetek 15 százaléka egyszer-kétszer, 31 százaléka több alkalommal is járt a Civil Házban, vagy került velük kapcsolatba.

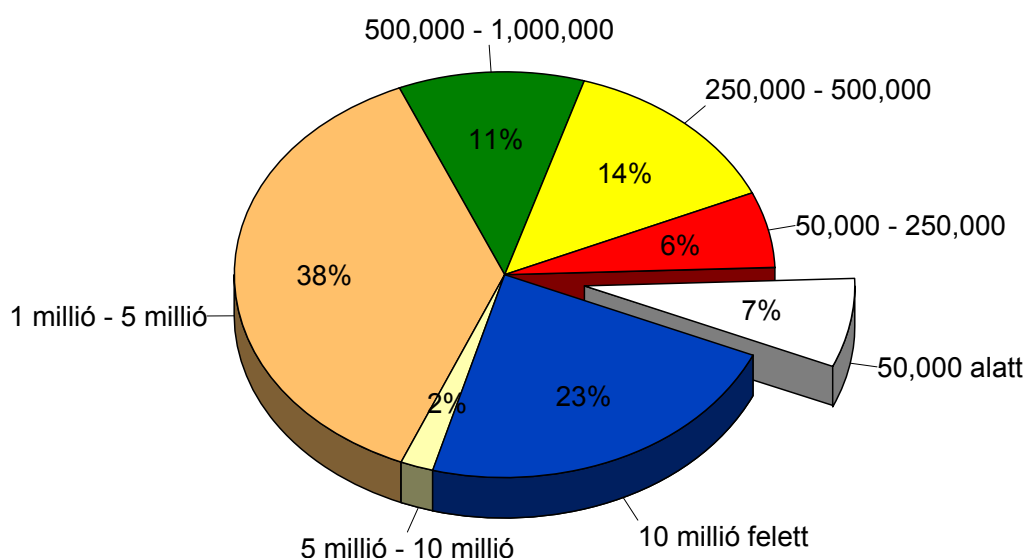
Kapcsolatba került már a Civil Házzal?



A főbb háttér változók mentén vizsgálva a kérdést több szignifikáns eltérés mérhető. Megállapítható, hogy a Civil Ház szolgáltatásainak igénybevétele függ a közhasznúságtól, a szervezet típusától, gazdasági helyzetétől és földrajzi működési területétől. A kiemelten közhasznú szervezetek gyakorlatilag mindegyikének volt már dolga a Civil Házzal. Szervezeti forma szerint a legtöbben a szövetségek, szatelit szervezet közül kerültek kapcsolatba az intézménnyel, leggyakrabban is ők keresik fel, míg az alapítványoknak csupán harmada veszi igénybe a Civil Ház szolgáltatásait.

Földrajzi működési terület szerint azok a fehérvári civil szervezetek, amelyek csak a városban, illetve a környező településeken működnek 30 százalékban veszik igénybe a Civil Házat, azok, aki a tágabb régiót jelölték meg működési területnek 57 százalékban teszik ugyanezt, míg a Civil Házzal a legaktívabb kapcsolatuk a városban bejegyzett, de országos hatókörben működő non-profit szervezeteknek van, 35 százalékuk egyszer-kétszer, 27 százalékuk többször is kapcsolatba került velük. A Civil Ház szolgáltatásait igénybevevő szervezetek gazdasági helyzete stabilabb, éves bevétele sokkal magasabb, mint a városi átlag, míg a városban a szervezetek 13 százaléka rendelkezik 10 milliónál több bevétellel, addig a Civil Ház szolgáltatásait igénybevevő szervezetek 23 százaléka tudhat 10 milliónál nagyobb költségvetést magáénak.

A Civil Ház szolgáltatásait igénybevevő szervezetek bevétel szerinti megoszlása



Arra a kérdésre, hogy milyen jellegű szolgáltatásokat várnának a helyi civil szervezetek az irodától a szervezetek 16 százaléka nem tudott válaszolni, további 22 százalékuk pedig úgy nyilatkozott, hogy semmit sem vár. Az érdemi választ adók közül a legtöbben a rendszeres tájékoztatást, információs csatornák működtetését, esetenként helyiség biztosítását, valamint a jogi tanácsadást és a képzések, tréningek szervezését várják el a Civil Háztól.

	említések száma
rendszeres tájékoztatás	12
helyiség biztosítás	9
tájékoztatás jogi kérdésekben	8
továbbképzések, tréningek	6
civilek koordinálása	5
internet biztosítása	5
működési háttér biztosítása	4
pályázatfigyelés	3
programszervezés	3
szakmai segítség	2
pályázati források biztosítása	2
reklámtevékenység	1
konfliktusok kezelése	1
adminisztrációs keret	1
kezelhető adatbázis	1

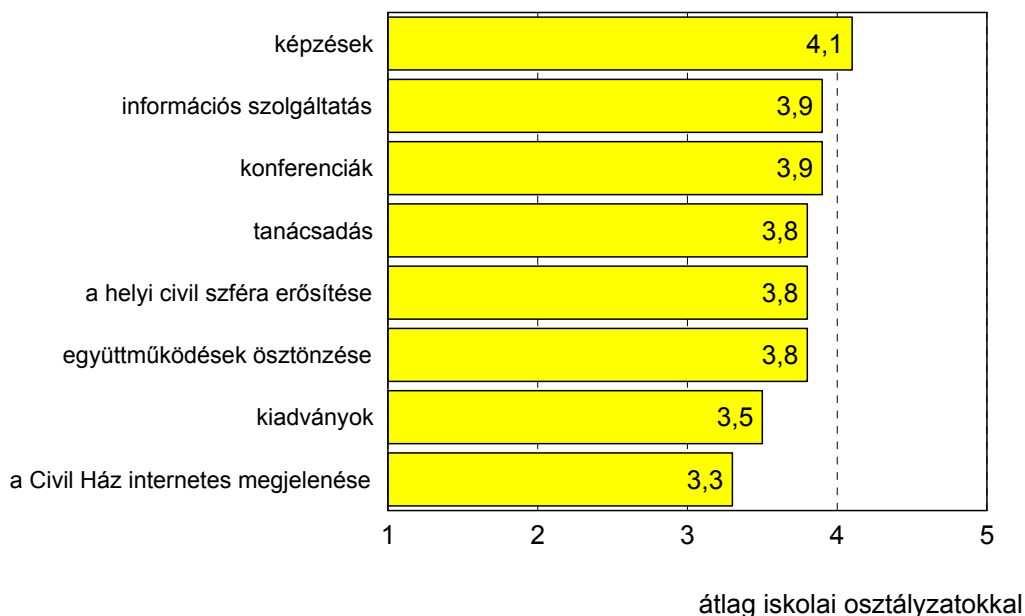
Mennyire jellemzőek a Civil Ház szolgáltatásaira, hogy....

	pontszám százfokú skálán	pozitív vélemény (%)	negatív vélemény (%)
mindig frissek az információk	79	74	0
tudható, hogy milyen fajta információhoz lehet hozzájutni, milyen szolgáltatásokat nyújtanak	76	79	11
egy témán belül is sok információ van	77	76	9
az információi pontosak és részletesek.	81	79	2

Arra kértük a szervezeteket, hogy négy állítás segítségével jellemezzék a Civil Ház

információs szolgáltatásait. A válaszok alapján a legmagasabb egyetértés azzal a kijelentéssel volt, hogy az irodában mindig pontosak és részletesek az információk. A válaszolni tudó szervezetek 79 százaléka egyértelműen elégedett, 45 százalékuk nagyon. Az elégedettség százfokú skálán mérve 81 pont. A többi kijelentés megítélése is pozitív (76-79 pont). Ennél a kérdésnél azonban fontos hangsúlyozni, csak azoknak a választát vettük figyelembe, akik igénybe veszik a ház szolgáltatásait, s tudták is azt minősíteni. Így a ténylegesen értékelők a teljes minta kb. egyharmadát teszi csak ki.

A Civil Ház szolgáltatásainak értékelése iskola érdemjegyekkel



A Civil Ház szolgáltatásai közül a legjobb osztályzatot a képzésekre, az információs szolgáltatásra és a konferenciák szervezésére adták a véleményyt formáló szervezetek (az összes megkérdezett egyharmada tudott róluk nyilatkozni), míg a legalacsonyabb érdemjegyet a kiadványok és a Civil Ház internetes megjelenése kapta.

A városban működő szervezetek egyharmada, 44 százaléka nyilatkozott úgy, hogy vettek már részt valamilyen non-profit képzésben, egyharmaduknál több munkatárs/önkéntes is. A szervezeteknek felsoroltunk számos képzési témát és arra kértük őket, mondják meg, melyik tréningen vennének részt, ha valaki meghirdetné a városban. A válaszok alapján a legnagyobb igény az adományszerzési és a pályázatírási technikákat bemutató, gyakoroltató

tréning iránt mutatkozik, a városi szervezetek 60-61 százaléka érdeklődik egy ilyen képzés iránt. A nonprofit szervezetekkel kapcsolatos jogi szabályozás, a könyvelési, gazdálkodási szabályokat ismertető képzés, illetve az internet és a webtervezés témakörét feldolgozó tréning 44-50 százalékukat érdekelné. A programszervezéssel foglalkozó képzés és a vezetőképzés, nonprofit menedzsment csak minden harmadik, a konfliktuskezelés pedig mindössze a szervezetek egynegyede számára érdekes téma.

6. Önkormányzati kapcsolatok

A civil szervezetek és az önkormányzat viszonyát és kapcsolatát több kérdéssel is körüljártuk a tavasszal. Feltettünk négy kijelentést a szervezetek képviselőinek, és megkérdeztük, mennyire értenek ezekkel egyet. A bizonytalanok száma itt elhanyagolható volt, és a kijelentésekkel kapcsolatban nagyfokú egyetértés volt tapasztalható.

	az egyetértés mértéke százfokú skálán	a bizony- talanok aránya (%)
Az önkormányzati feladatok végrehajtásában fontos szerepet kell szánni a civil szervezeteknek is	84	1
A civil szervezetek igénylik, hogy elmondhassák véleményüket az önkormányzatnak	82	3
Jelenleg a városvezetés jól ismeri a helyi civil szervezetek szándékait	69	4
A városban működő civil szervezetek jól ismerik az önkormányzat szándékait, terveit	64	2

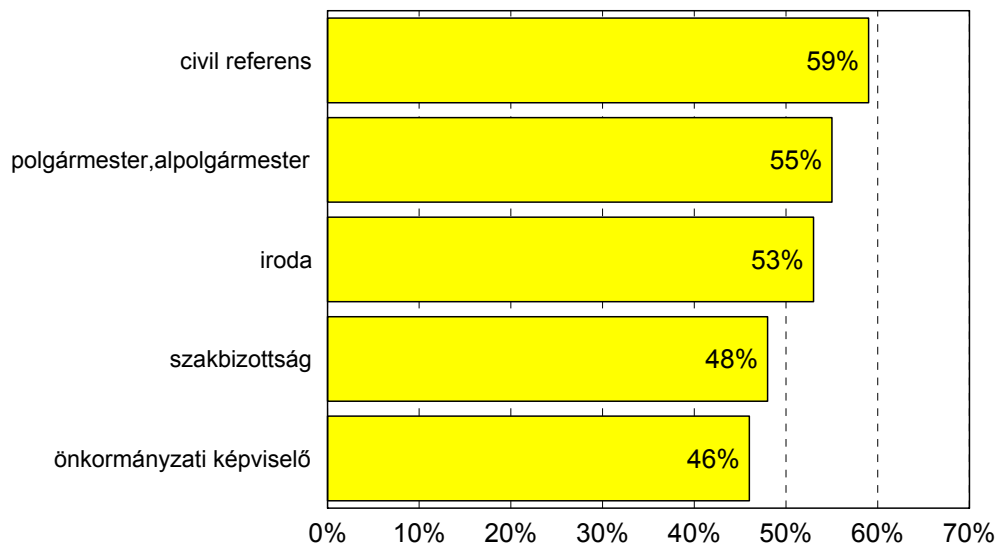
Különösen a civil szervezetek szerepvállalásával kapcsolatos két kijelentés talált nagy támogatásra (80 pont feletti értékek), de az egyetértés a másik két kijelentésnél is magasnak mondható. A vélemények közti szignifikáns eltérést két kijelentésnél mértünk, az önkormányzat terveinek ismerete valamivel jellemzőbb az egyesületek képviselőire, és a közhasznúsági státusz „emelkedésével” is egyre nő (a nem közhasznú szervezeteknél 58, a kiemelten közhasznúaknál 81 pont az index). A közhasznúsági státusz hasonló véleménykülönbséget okozott a legnagyobb támogatást kapott kijelentés megítélésénél is, a kiemelten közhasznú szervezetek képviselői a civil szervezetek szerepvállalását is az átlagosnál fontosabbnak vélték.

Több kérdés is foglalkozott – részben egymást kontrollálva – az önkormányzat azon törekvésével, hogy a civilek véleményének megismerésére mennyi energiát fordít. A válaszadók szerint az elmúlt évekhez viszonyítva az önkormányzat nagyobb mértékben igyekszik megismerni a helyi civil szervezeteket, azok véleményét. Itt mindössze a válaszadók 8 százaléka gondolta ennek ellenkezőjét (vagyis a helyzet romlását), és egynegyedük szerint nem változott semmi az utóbbi évekhez képest. A százfokú skálán mért index 69 pont, ami elégedettséget takar.

Egy kérdéspár külön foglalkozott azzal, hogy az önkormányzatnál jelenleg mennyire

ismerik a civilek igényeit, és a döntéshozatal során mennyire veszik figyelembe javaslataikat. A kérdéspár első fele tekintetében, ha csak kevéssel is, de a pozitív vélemények felé hajlott a többség, az értékelés itt 61 pont volt a százfokú skálán, viszonylag alacsony (5 százalékos) bizonytalanság mellett. A kérdéspár második felénél azonban a bizonytalanság már nagyobb volt, a kérdezettek 15 százaléka nem tudott erre válaszolni, és az igények, javaslatok figyelembevételének indexe is csak 55 pontos lett a százfokú skálán. Ez ugyan még mindig 50 pont felett, vagyis a pozitív tartományban van, de inkább a bizonytalansági zónában (40 és 60 pont között).

Az alábbiak közül az önkormányzaton belül kívül állnak kapcsolatban?



Ami az önkormányzati kapcsolatokat illeti, a megkérdezett szervezetek leggyakrabban a civil referenst említették, mint kapcsolatot. Az általunk felsorolt öt önkormányzati egység között nem volt nagyon nagy különbség, nagyjából mindegyiket a megkérdezett szervezetek fele említette. Összességében a civil szervezetek 18 százaléka mind az öt önkormányzati szintet megjelölte, míg 11 százalékuknak egyik szinttel sincs kapcsolata.

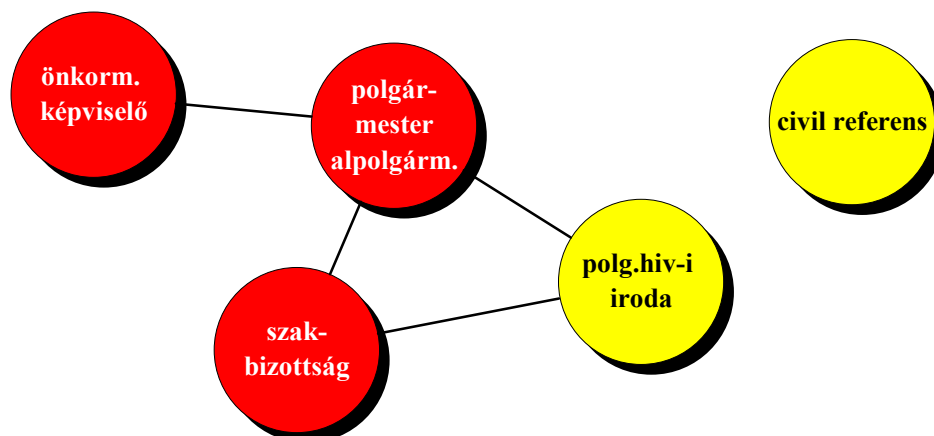
A szervezet típusa szerint az egyesületek közül a legtöbben (65 százalék) a polgármestert, alpolgármestert említette, az alapítványok a civil referenst és valamelyik irodát, az egyéb szervezetek pedig a civil referenst említették legmagasabb arányban. A közhasznúsági besorolás szerint jellemző, hogy a kiemelten közhasznú szervezetek 80 százaléka - az önkormányzati képviselőket leszámítva - valamennyi szinttel kapcsolatban vannak.

Az alábbiak közül az önkormányzaton belül kivel állnak kapcsolatban?

	egyesületek	alapítványok	egyéb szervezetek
a civil referenssel	59	56	67
a polgármesterrel, alpolgármesterrel	65	44	48
valamelyik irodával	53	52	56
valamelyik szakbizottsággal	55	41	38
önkormányzati képviselővel	52	44	29
	nem közhasznú	közhasznú	kiemelten közhasznú
a civil referenssel	57	55	84
a polgármesterrel, alpolgármesterrel	49	52	100
valamelyik irodával	45	56	80
valamelyik szakbizottsággal	41	44	88
önkormányzati képviselővel	40	51	64

százalékos arány

Az egyes döntéshozókkal és önkormányzati szakemberekkel való kapcsolattartás nem független egymástól. A korrelációs elemzésből kiderült, hogy azok a szervezetek, amelyek kapcsolatban vannak a polgármesterrel, alpolgármesterrel általában kapcsolatban állnak valamelyik önkormányzati szakbizottsággal, irodával is. Ugyanakkor a civil referenssel való kapcsolat független a politikai szintek említésétől, s míg a politikusokkal általában lobbicéllal állnak kapcsolatban a szervezetek, addig a civil referenssel szakmai okokból.



Gyakran beszélünk arról, hogy a továbbfejlődés útja a szektorok közötti együttműködés. Az együttműködés mértéke azonban eltérő lehet a különböző társadalmi csoportok között. Arra kértük a válaszoló nonprofit szervezetek nevében nyilatkozókat, hogy mondják meg, véleményük szerint mennyire működnek együtt Székesfehérváron a különböző szerveződések a civil szektorral. A kapott válaszokat százfokú skálára számoltuk át.

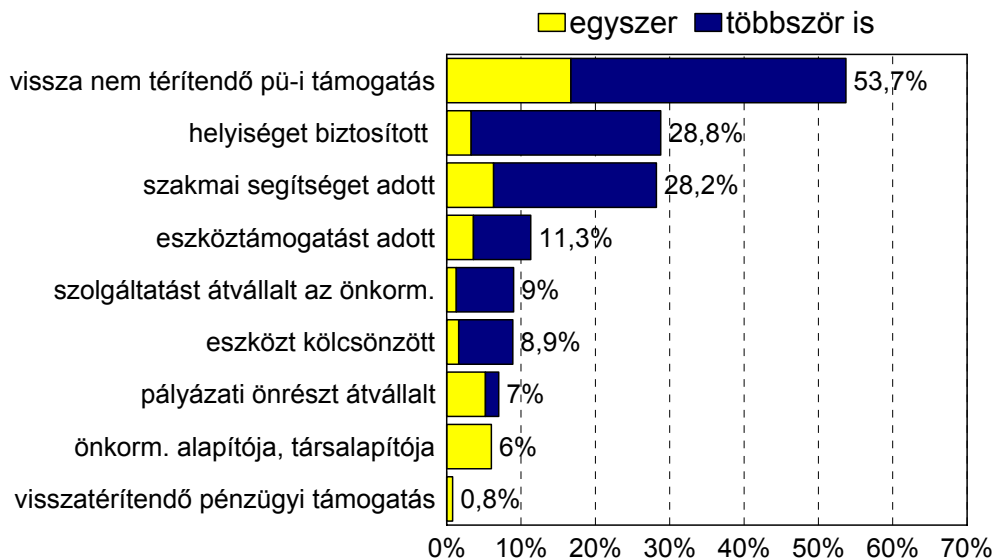
	Pontszám százfokú skálán	Az együttműködés szintje
önkormányzat és a civil szervezetek	64	magas
civil szervezetek és a lakosság	60	
civil szervezetek és a helyi média	58	közepes
civil szervezetek és a hatóságok	54	
azonos profilú civil szervezetek egymással	48	
civil szervezetek és a helyi vállalkozók	41	
civil szervezetek és az egyházak	38	alacsony
civil szervezetek és a multinacionális vállalatok	26	
eltérő profilú civil szervezetek egymással	25	

A fenti táblázatból kiolvasható, hogy a civil szervezetek és a lakosság valamint a civil szervezetek és az önkormányzat közötti együttműködés mértékét tekintik magasnak a városi civil szervezetek. A civilek és a helyi média, a civilek és a hatóságok valamint helyi vállalkozók közötti együttműködés mértéke közepes (41-58 pont), s a nonprofit szektor egyházakkal illetve a multinacionális vállalatokkal való együttműködése inkább alacsony szintű.

Az önkormányzat többféle módon támogathatja a városban működő civil szervezeteket. A leggyakoribb támogatási forma a vissza nem térítendő pénzügyi támogatás, a civil szervezetek fele az elmúlt két év során legalább egyszer kapott, de egyharmaduk egynél több alkalommal is jutott ilyen támogatáshoz. A civil szervezetek válaszai alapján helyiséget a szervezetek 28 százalékának biztosított alkalmanként vagy rendszeresen az önkormányzat, s szintén 28 százalékuknak nyújtott az önkormányzat szakmai segítséget. Egytizedük volt haszonélvezője annak, hogy az önkormányzat valamilyen szolgáltatást átvállalt tőlük (pl. postázás, másolás, szállítás), s szintén közel 11 százalékuk kapott eszköztámogatást is.

Mindent összevetve a szervezetek közel kétharmadának jutott valamilyen pénzbeli, természetbeni vagy szakmai támogatást az önkormányzat az elmúlt két év során, a civilek 40 százalékának legalább kétféle módon is (általában szakmai segítség és pénzbeli támogatás).

Az önkormányzati támogatás formája a civil szervezeteknél az elmúlt két évben



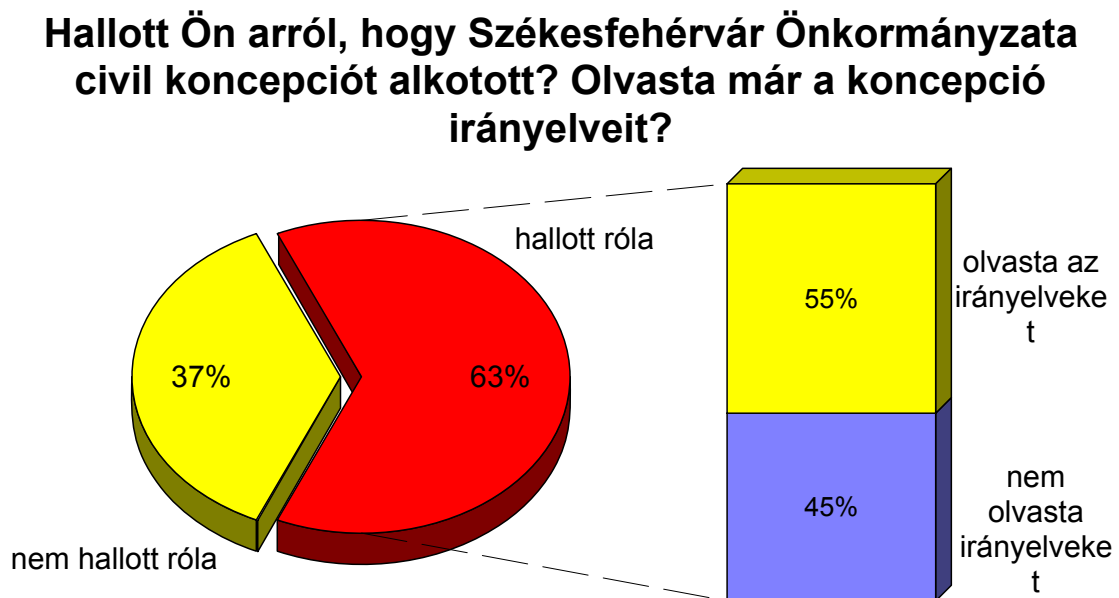
A leggyakoribb támogatási formákat érdemes megnézni főbb szervezetenként is. A szolgáltatás átvállalását legnagyobb arányban a klubok, körök, szövetségek, szatelit szervezetek élvezhették, csakúgy, mint a helyiség biztosítását. A szakmai segítségnyújtással átlag feletti arányban támogatta az önkormányzat az egyesületeket, csakúgy mint az eszközátadással. Az alapítványok közül kaptak a legkevesebben vissza nem térítendő pénzügyi támogatást, ugyanakkor egytizedük pályázati önrészt az önkormányzat néhányszor átvállalta.

	egyesületek	alapítványok	egyéb szervezetek
szolgáltatás átvállalása	11	2	20
szakmai segítségnyújtás	37	18	23
helyiség biztosítása	33	18	42
eszköztámogatás	14	10	2
eszközkölcsönzés	11	8	4
vissza nem térítendő pénzügyi támogatás	65	35	62
pályázati önrész átvállalása	6	10	0

százalékos arány

7. Vélemények a civil koncepcióról

A civil koncepció a nyilvánosság számára hozzáférhető, a Fehérvári Polgár c. ingyenes terjesztésű havilap a legfontosabb részeiről külön is beszámolt, s több szervezet közvetlenül részt vett az előkészítésében, véleményezte a tervezetet. A civil koncepció első olvasatáról a tavasszal a szervezetek 61 százaléka nem hallott. A végleges koncepcióról is hasonló arányban tudnak, a fehérvéri civil szervezetek 63 százaléka tud arról, hogy az önkormányzat megtárgyalta és jóváhagyta a civil koncepciót. Szervezeti forma szerint a közalapítványok és a szövetségek magasabb arányban, 75-80 százalékban hallottak a koncepció elfogadásáról. Az is jellemző, hogy a több pénzzel gazdálkodó és a közhasznú szervezetek is informáltabbak a koncepció alkotás tényét illetően.

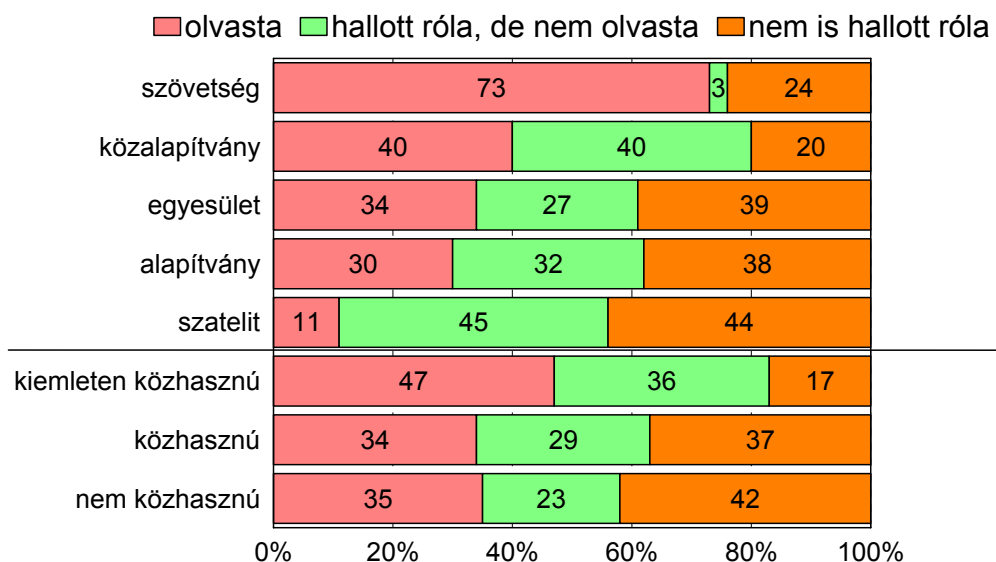


Mindent összevetve a megkérdezett civil szervezetek 35 százaléka, nemcsak hogy tud a koncepció elfogadásáról, hanem olvasta is a koncepció irányelveit. Ha csak azokat vizsgáljuk, akik hallottak a koncepcióról, az irányelveket olvasók/ismerők aránya 55 százalékra emelkedik. Érdeemes megnézni, hogyan befolyásolja a szervezet típusa és jogi státusza a civil koncepció ismeretét. A legmagasabb arányban a kiemelten közhasznú szervezetek, a szövetségek vezetői és az ötmillió forintnál több pénzből gazdálkodó civil szervezetek olvasták a koncepció irányelveit, míg az országos szervezetek helyi szatelit csoportjai közül - saját bevallásuk szerint - szinte senki sem olvasta az anyagot.

A civil koncepció a megkérdezettekhez alapvetően három csatornán keresztül jutott el,

a legtöbben a Civil Házban, illetve a Fehérvári Polgárban olvastak az irányelvekről, de a polgármesteri hivatal, illetve azon belül a civil referens is többeknek eljutatta közvetlenül.

A civil koncepció irányelveinek ismerete a szervezetek formája és jogi státusza szerint



	már olvasta is a koncepció irányelveit	nem is tud a koncepció létezéséről
0.5 millió Ft. alatti költségvetés	32 %	46 %
0.5 - 1 millió Ft. közötti költségvetés	19 %	56 %
1 - 5 millió Ft. közötti költségvetés	37 %	13 %
5 millió Ft. feletti költségvetés	57 %	18 %

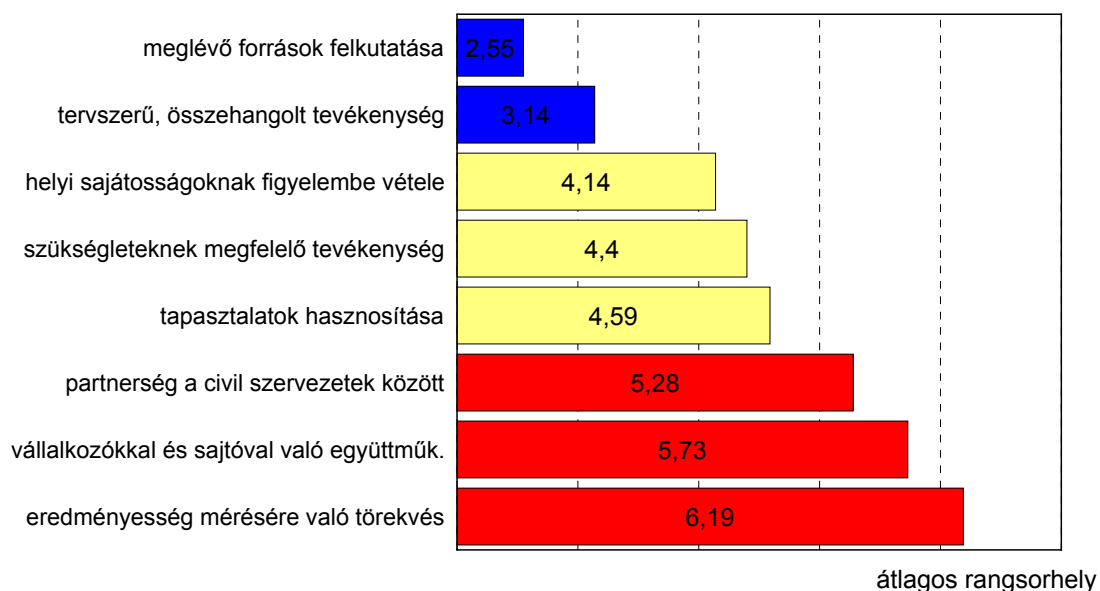
Ahhoz, hogy egy koncepció egységes legyen, szükség van alapelvek meghatározására. A koncepció alapelvei három kulcsfogalom köré rendeződnek: hatékonyság, hatásosság, partnerség. Az egyes fogalmi csoportok, további három-három irányelvet tartalmaznak:

HATÉKONYSÁG	meglévő források felkutatása, mozgósítása
	tervszerű, összehangolt tevékenység (tervezés-megvalósítás-értékelés)
	tapasztalatok hasznosítása
HATÁSOSság	a helyi sajátosságoknak (igény, lehetőség) a figyelembe vétele
	a szükségleteknek megfelelő tevékenység
	az eredményesség mérésére való törekvés
PARTNERSÉG	a civil szervezetek egymás közötti
	az önkormányzattal
	a vállalkozókkal és a sajtóval való együttműködés

Kíváncsiak voltunk, hogy az egyes irányelvek közül a civil társadalom melyiket tartja a legfontosabbnak. Abból indultunk ki, hogy a civil koncepció alapja az önkormányzattal való partnerség, így arra kértük a válaszolókat, hogy a többi nyolc irányelvet rangsorolják egymáshoz képest, fontosság szerint.

A legtöbben (42 százalék) a meglévő források felkutatását, mozgósítását sorolták az első helyre, számukra egyértelműen ez a civil koncepció legfontosabb alapelve. Ha az átlagos rangsorhelyeket nézzük, a kérdezett szervezetek szerint a koncepció hangsúlyos eleme a tervszerű, összehangolt tevékenység (23 százalék tette az első helyre). A helyi sajátosságok figyelembe vétele, a szükségleteknek megfelelő tevékenység, a meglévő tapasztalatok hasznosítása és a civil szervezetek egymás közötti partnersége általában a sorrend közepén, a vállalkozókkal, médiával való együttműködés és az eredményesség mérésére való törekvés pedig egyértelműen a sorrend legvégére került. Ha összességében nézzük a helyezések átlagait, akkor a következő ábrán bemutatott sorrendet kapjuk (itt értelemszerűen az alacsonyabb átlagpontoszámok jelzik a nagyobb fontosságot). Jól látszik, hogyan különülnek el a legfontosabb és a legkevésbé fontos alapelvek az átlagtól.

A civil koncepció alapelveinek fontossági sorrendje



Az egyes szervezetek közhasznúsági foka szerint csak árnyalatnyi különbségek mérhetők. A rangsor elején a (jobb anyagi helyzetben lévő) kiemelten közhasznú szervezetek vezetői fontosabbnak vélik a tervszerű összehangolt tevékenységet, mint a meglévő források allokációját. Ugyanők az átlagnál hátrébb sorolták a civilek közötti partnerséget, de az

átlagnál fontosabb számukra a szükségletekhez igazított tevékenység.

Ha a civil koncepció alapelveinek összesített rangsorát nézzük, akkor a legfontosabbnak a hatékonyság fogalma bizonyult, ezt követi a partnerség, végezetül pedig a hatásosság.

rangsor hely	nem közhasznú	közhasznú	kiemelten közhasznú
1.	meglévő források felkutatása, mozgósítása	meglévő források felkutatása, mozgósítása	tervszerű, összehangolt tevékenység
2.	tervszerű, összehangolt tevékenység	tervszerű, összehangolt tevékenység	meglévő források felkutatása, mozgósítása
3.	helyi sajátosságoknak figyelembe vétele	helyi sajátosságoknak figyelembe vétele	szükségleteknek megfelelő tevékenység
4.	szükségleteknek megfelelő tevékenység	tapasztalatok hasznosítása	helyi sajátosságoknak figyelembe vétele
5.	tapasztalatok hasznosítása	szükségleteknek megfelelő tevékenység	tapasztalatok hasznosítása
6.	partnerség a civil szervezetek között	partnerség a civil szervezetek között	eredményesség mérésére való törekvés
7.	vállalkozókkal és a sajtóval való együttműködés	vállalkozókkal és a sajtóval való együttműködés	vállalkozókkal és a sajtóval való együttműködés
8.	eredményesség mérésére való törekvés	eredményesség mérésére való törekvés	partnerség a civil szervezetek között

Az önkormányzat által elfogadott civil koncepció tartalmazza az önkormányzati támogatás megítélésének alapfeltételeit. A kutatás során kíváncsiak voltunk arra, hogy a válaszoló szervezetek melyik kritériummal milyen mértékben értenek egyet. Ezek alapján a legnagyobb egyetértés abban volt, hogy a támogatáshoz a támogatandó civil szervezetnek rendelkeznie kell érvényes alapító okirattal vagy valamilyen alapszabállyal, ebben gyakorlatilag mindenki egyetértett. Szintén magas egyetértés van abban, hogy kell bírósági végzés, aláírási címpéldány a támogatáshoz, hogy a támogatáshoz részletes programterv, időterv, költségvetési terv szükséges, illetve, hogy a kérelemhez csatolni kell az eddigi tevékenység leírását, százfokú skálán kifejezve 84-86 pont az egyetértés mértéke. Majdnem ilyen fontos kritérium, hogy csak nonprofit tevékenység támogatható, illetve, hogy csatolni kell az együttműködők nyilatkozatait (71-77 pont).

A támogatáshoz szükséges korábbi “problémamentes” együttműködés létjogosultságát már sokan vitatják, ennek ellenére a többség inkább egyetért ezzel a kritériummal is. Az egyetlen olyan feltétel, amivel a civil szervezetek nem értenek egyet, az, hogy a benyújtott dokumentumoknak tartalmazniuk kell a szakmai önéletrajzokat is. Az önéletrajzokat csak a szervezetek 17 százaléka támogatja nagyon és 17 százaléka inkább igen, míg egyharmaduk inkább nem, s további egyharmaduk egyáltalán nem ért egyet ezzel.

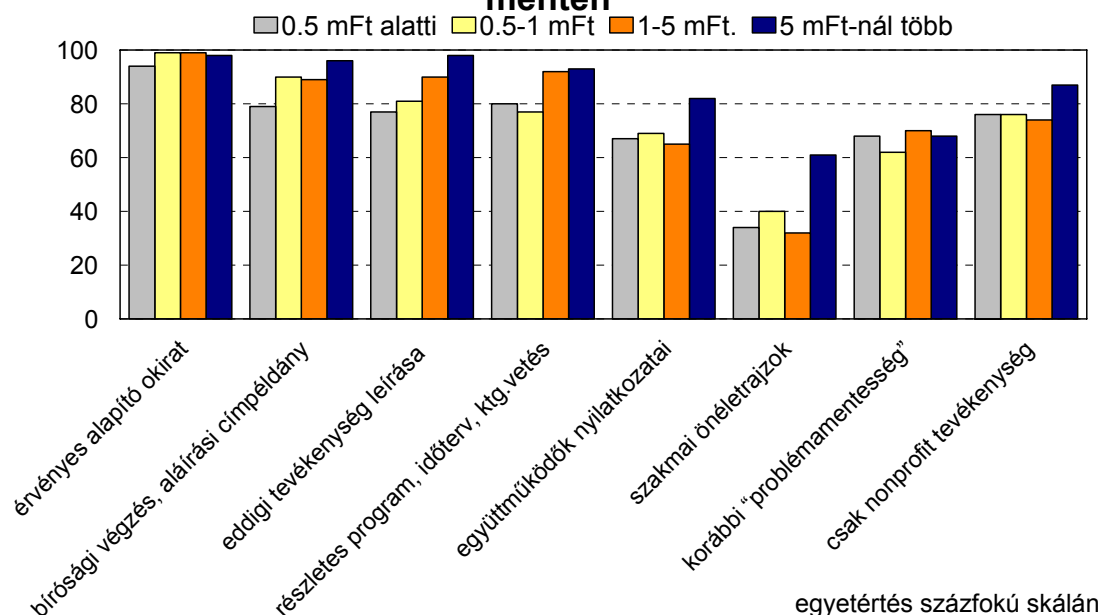
Az önkormányzati támogatás alapfeltételeivel való egyetértés mértéke

	egyetértés pontszáma százfokú skálán	szóródás
a támogatandó civil szervezetnek rendelkeznie kell érvényes alapító okirattal (alapszabállyal)	96	12
kell bírósági végzés, aláírási címpéldány a támogatáshoz	86	27
a támogatáshoz kell a részletes programterv, időterv, költségvetési terv	85	25
kell az eddigi tevékenység leírása	84	26
csak nonprofit tevékenység támogatható	77	32
kell az együttműködők nyilatkozatai	71	32
a támogatáshoz szükséges a korábbi "problémamentes" együttműködés	67	34
kellenek szakmai önéletrajzok	40	35

pontszám

A válaszoló szervezetek nagysága szerint szignifikáns eltérés, hogy az ötmillió forint feletti bevétellel rendelkező szervezetek valamennyi kritériummal magasabb arányban értenek egyet, mint a kicsik. Különösen nagy az eltérés az eddigi tevékenység bemutatásának, az együttműködési dokumentumoknak valamint a szakmai önéletrajzok benyújtásának a megítélésében.

Az egyes támogatási kritériumok elfogadása a szervezet bevétele mentén



A szervezeti formák szerint csak kis mértékű eltérés mérhető a támogatási feltételek megítélése tekintetében. Az egyesületek az átlagnál magasabb arányban értenek egyet a részletes tervek készítésével (kölségvetés, program, időterv) és az együttműködők nyilatkozataival. Az alapítványok, közalapítványok a bírósági végzés és az aláírási címpéldány meglétének fontosságára adtak egy kicsit magasabb pontszámot, az egyéb szervezetek (szövetségek, szatelit szervezetek, klubok, körök) a támogatandó tevékenység nonprofit jellegét hangsúlyozzák, s a többi formális kellék benyújtásával átlag alatti arányban értenek egyet.

	egyesületek	alapítványok	egyéb szervezetek
a támogatandó civil szervezetnek rendelkeznie kell érvényes alapító okirattal (alapszabállyal)	96	99	89
kell bírósági végzés, aláírási címpéldány a támogatáshoz	82	97	71
kell az eddigi tevékenység leírása	86	83	78
a támogatáshoz kell a részletes programterv, időterv, költségvetési terv	87	84	74
kell az együttműködők nyilatkozatai	75	66	69
kellnek szakmai önéletrajzok	40	44	21
a támogatáshoz szükséges a korábbi "problémamentes" együttműködés	72	60	70
csak nonprofit tevékenység támogatható	78	75	83

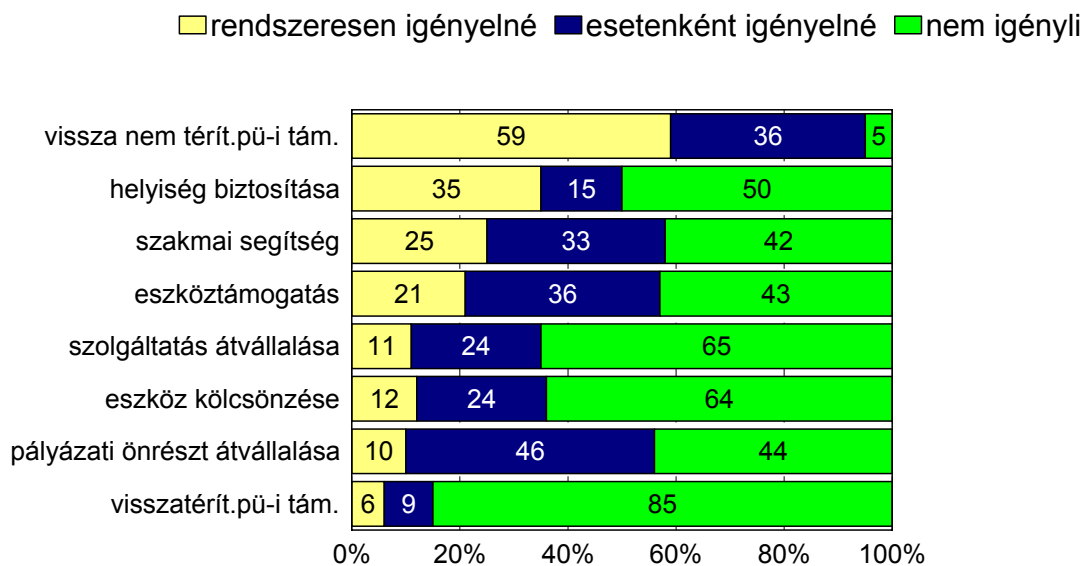
pontszám százalékos skálán

Az elfogadott civil koncepció pontosan meghatározza az önkormányzati támogatás módjait is: közhasznúsági szerződésbe foglalt támogatás, programtámogatás, szervezeti támogatás, eseti támogatás, rendkívüli támogatás. Ezek a támogatási módok alapvetően hétféle formában realizálódhatnak: szolgáltatás átvállalása (pl. postázás, fénymásolás, szállítás), szakmai segítség (információ, tanácsadás), helyiség biztosítása, eszköz kölcsönzés, eszköztámogatás, visszatérítendő pénzügyi támogatás, vissza nem térítendő pénzügyi támogatás.

Megkérdeztük a civil szervezeteket, hogy ezek közül melyek azok, amelyeket esetenként, és melyek azok, amelyeket rendszeresen igényelnék támogatásként. Nem meglepő módon a legtöbb szervezet a vissza nem térítendő pénzügyi támogatást igényelné a leggyakrabban az önkormányzattól, 59 százalékuk rendszeresen, további egyharmaduk esetenként várná. Ezt követi a helyiség biztosítása, melyet a szervezetek fele igényelné többkevesebb rendszerességgel. Szakmai segítséget egynegyedük rendszeresen, egyharmaduk

esetenként várná, csakúgy, mint az eszköztámogatást. Figyelemre méltó, hogy a korábbi időkhöz képest megnőtt azok aránya, akik a pályázati önrész átvállalását várnák önkormányzati segítségként, közel a szervezetek fele elképzelhetőnek tartja, hogy igényelné az önkormányzattól ezt a támogatási formát.

Milyen segítséget várna az önkormányzattól?

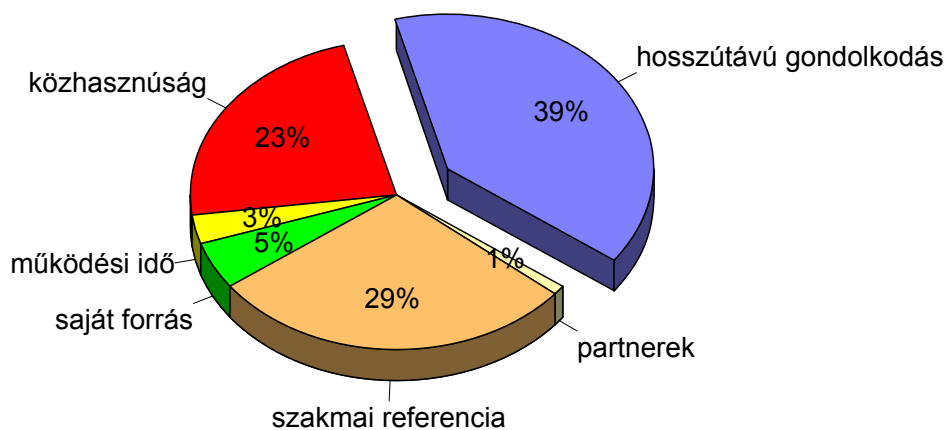


Olyan szervezet, amelyik egyik formát sem igényelné három volt a mintában, míg a szervezetek egytizede 7-8 formában is támogatást várna az önkormányzattól. Míg az elmúlt két évben az önkormányzat egy szervezetet átlagosan egy-két formában támogatta, a mostani igényfelmérés szerint a szervezetek átlagosan négy különböző formát jelöltek meg. Jellemző, hogy az alapítványok, szövetségek kevesebb (2-3) formát jelöltek meg, a közalapítványok és az egyesületek pedig több (4-5) támogatási formát is várnának.

Közhasznúsági fokok szerint a kiemelten közhasznú szervezetek között egy kicsit többen voltak, amelyek a pályázati önrész átvállalását, a pénzügyi támogatást és a szakmai segítséget igényelnék, míg a nem közhasznú szervezetek a helyiség és eszköztámogatást említették átlag feletti arányban.

Önkormányzati támogatási forma	az átlagnál többen igényelnék	az átlagnál kevesebben igényelnék
szolgáltatás átvállalása (pl. postázás, fénymásolás, szállítás)	<ul style="list-style-type: none"> közalapítványok kör, klub szatelit szervezetek 	<ul style="list-style-type: none"> alapítványok szövetségek
szakmai segítség (információ, tanácsadás, pályázatírás)	<ul style="list-style-type: none"> egyesületek közalapítványok kiemelten közhasznú szervezetek 	<ul style="list-style-type: none"> szövetségek szatelit szervezetek
helyiséget biztosítása	<ul style="list-style-type: none"> kör, klub egyesületek nem közhasznú szervezetek 	<ul style="list-style-type: none"> szövetségek közhasznú szervezetek
eszközt kölcsönzése	<ul style="list-style-type: none"> közalapítványok 	<ul style="list-style-type: none"> szövetségek kör, klub
eszköztámogatás nyújtása	<ul style="list-style-type: none"> egyesületek közalapítványok nem közhasznú szervezetek 	<ul style="list-style-type: none"> szövetségek kör, klub
visszatérítendő pénzügyi támogatás	<ul style="list-style-type: none"> közalapítványok 	<ul style="list-style-type: none"> alapítványok
vissza nem térítendő pénzügyi támogatás	<ul style="list-style-type: none"> kör, klub szatelit szervezetek közhasznú szervezetek 	<ul style="list-style-type: none"> szövetségek közalapítványok
pályázati önrész átvállalása	<ul style="list-style-type: none"> közalapítványok közhasznú szervezetek 	<ul style="list-style-type: none"> szövetségek

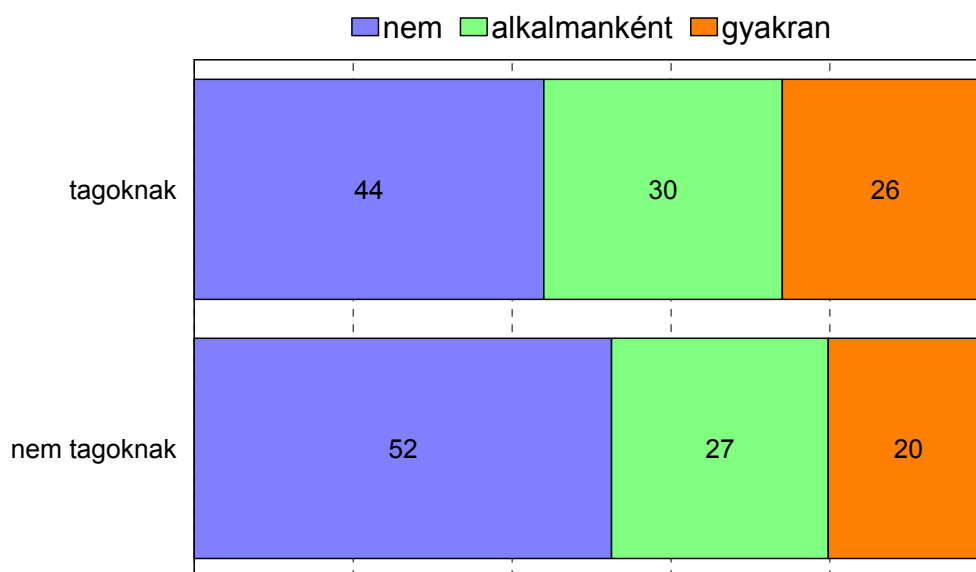
Ha Önnek kellene dönteni két egyenrangú pályázat támogatásáról, elsősorban milyen preferencia alapján döntene?



8. A civil szervezetek rendezvényei

A kérdezett szervezetek többsége nem szokott szabadidős programokat szervezni a tagjainak, vagy kívülálló személyeknek. Mindössze a szervezetek egynegyede említette, hogy gyakran szervez a tagoknak ilyen programokat, míg a tagságon kívül ez az arány már csak 20 százalék.

Szoktak szabadidős programokat szervezni a ... ?

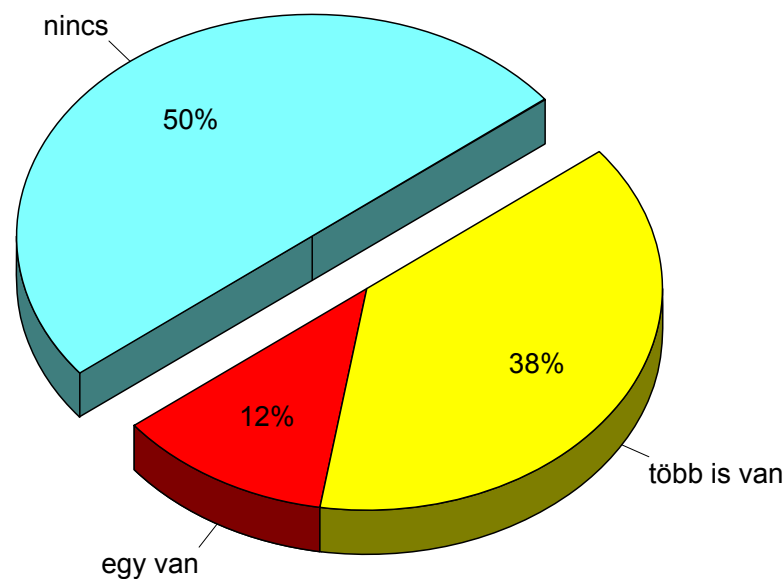


Ami az egyes szervezetek típusát illeti, legkevésbé az alapítványok foglalkoznak ilyen jellegű programszervezéssel, míg a közhasznúsági besorolás szerint inkább a nem közhasznú szervezetek nyújtanak ilyen szolgáltatást (elsősorban a tagoknak). Ez utóbbi nem meglepő, mivel leginkább itt vannak a különböző hobbikörök és klubok, amelyek elsősorban valamilyen szabadidős tevékenység köré szerveződtek, és laza szervezetük miatt többségében nem kérték a közhasznúvá minősítést.

A megkérdezett szervezetek pontosan fele válaszolta, hogy nincsenek olyan programjaik vagy kezdeményezéseik, melyek kifejezetten a 10-29 éves korosztályt célozzák meg. Az ellentétes póluson a szervezetek 38 százaléka található, amelyek úgy nyilatkoztak, hogy több ilyen programjuk is van. Ebből azt a következtetés lehet levonni, hogy ha egy szervezet elhatározza, hogy a fiatalabb korosztálynak is szolgáltat programokat, akkor egyből több programmal állnak elő. Ebben a kérdésben nincsen különbség a szervezetek típusa

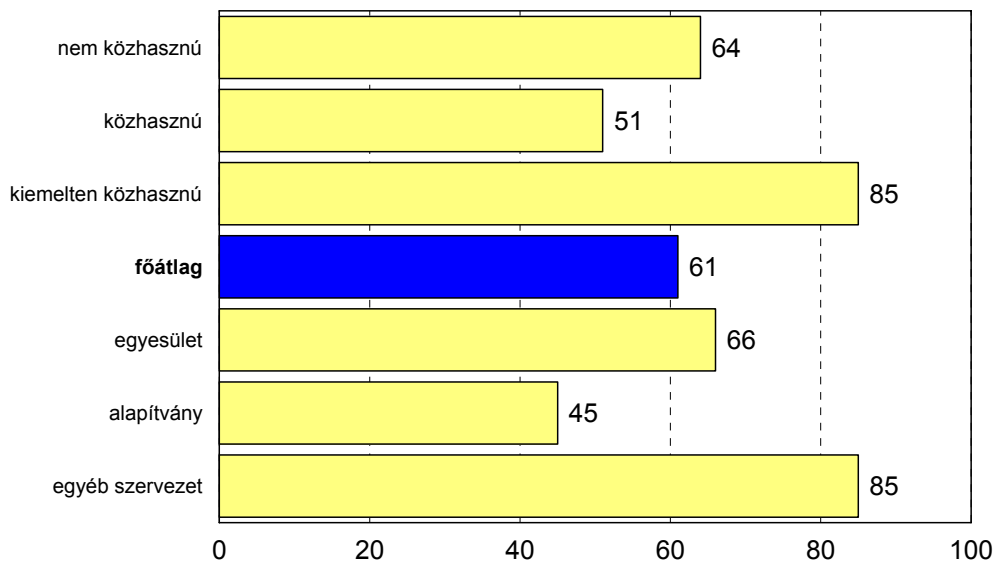
szerint, ugyanakkor elmondható, hogy a közhasznú és kiemelten közhasznú szervezetek több programot szerveznek kifejezetten a fiatalabb korosztálynak, mint a nem közhasznú szervezetek.

Van az Önök szervezetének olyan programja, kezdeményezése, amely kifejezetten a fiatalokat (10-29 évesek) célozza meg?



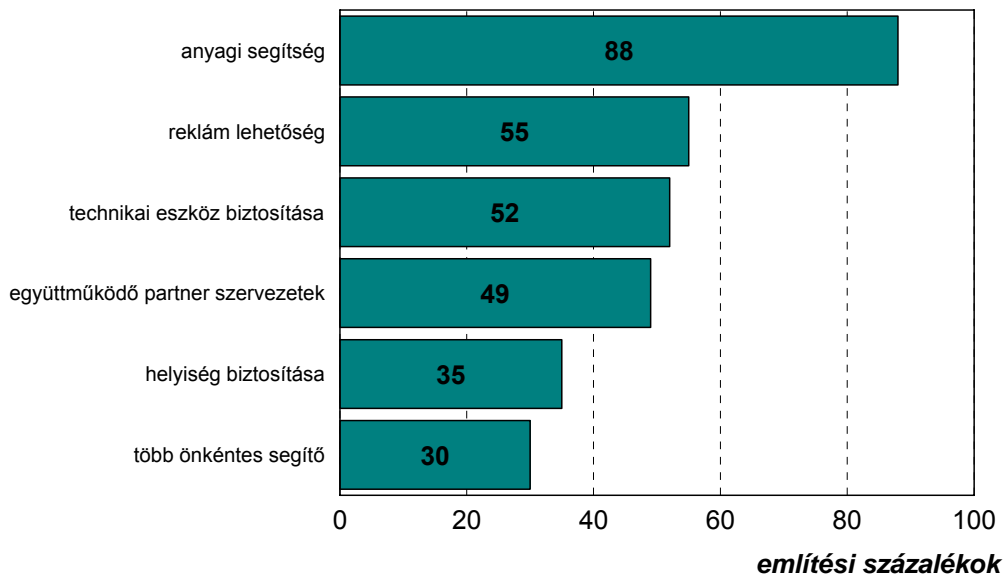
A megkérdezett szervezetek egynegyede egyáltalán nem tartotta fontosnak, hogy jelen legyen a környező településeken is, míg negyven százalékuk számára ez nagyon fontos volt, és további egynegyed vélte ezt inkább fontosnak. Ennek az értéke 61 pont a százfokú skálán, ami inkább a fontosságát jelzi ennek a kérdésnek. Ez a fontosság egyre nő, ahogy a szervezetek földrajzi önbesorolása növekszik, értelemszerűen minél nagyobb körnek akarnak szolgálatni, annál fontosabbnak tartják, hogy jelen legyenek a környező településeken. Az alábbi ábrán az is jól látható, hogy ez a fontosság nagyobb a kiemelten közhasznú szervezetek és a különböző klubok, szövetségek számára.

Mennyire tartják fontosnak, hogy szervezetük jelen legyen a környező településeken is?



Amikor arra voltunk kíváncsiak, hogy a programok, rendezvények lebonyolításához milyen jellegű segítségre lenne szükségük a szervezeteknek, akkor gyorsan kiderült, hogy a többségük elsősorban anyagi segítségre számítana. Valószínűleg bármire kérdeztünk volna rá, az anyagi segítség lett volna a legfontosabb, ez a mai civil szféra egyik fontos jellemzője – elsősorban a pénzre van szükség. Összhangban a korábbi adatokkal a humán erőforrásokkal kapcsolatban, legkevesebben az önkéntes segítők hiányolták.

Programjaik hatékonyabb lebonyolításához milyen segítségre lenne szükségük?



Egyenként vizsgálva a különböző segítségnyújtási formákat, azt láthatjuk, hogy a technikai eszközök és a helyiségek biztosítása kevésbé fontos az alapítványok számára, míg az együttműködő partnerek elsősorban az egyesületek számára fontosak. A reklámlehetőségek a közhasznúsági státusszal együtt válnak egyre fontosabbá, míg a technikai eszközöknél éppen fordított a helyzet, ez a nem közhasznú szervezetek számára a leglényegesebb.

A vizsgált civil szervezetek ötöde nem hiányol semmilyen kulturális, szabadidős eseményeket, tevékenységeket a város életéből. Akik válaszoltak a kérdésre, legnagyobb számban az ifjúsági házat, ifjúsági centrumot hiányolták, illetve a diákoknak szóló programokat, rendezvényeket, valamint a városi sportrendezvények alacsony számát növelnék. Ezen kívül említésre kerültek még az alábbi hiányok: szórólapok hiánya; repülőnapok; kevés diákprogram van; kulturális programok; koncertek; kötetlen szabadidős lehetőségek; működő művészeti csoportok felléptetése; komolyzenei programok; helyszínek biztosítás; egyesületek népszerűsítése; horgász-vadász versenyek; jazz programok; képzőművészeti kiállítások; kulturális összejövetelek; mezőgazdasági értékek bemutatása; elitkulturális rendezvények; 20 évesek szórakozóhelyei; fesztiválok; szabadidős tevékenységek; polgárok közelebb hozása egymáshoz.