



Alba Radar

Lakossági közvélemény-kutatási program Székesfehérváron

14. hullám

A lakosok politikai preferenciája

2012. szeptember 20.

Készítette: Domokos Tamás
tdomokos@echomail.hu

Echo Innovációs Műhely
Echo Research Center
www.echonetnetwork.hu



A kutatás háttere és módszertana

Az Echo Survey Szociológiai Kutatóintézet az Echo Nonprofit Network Helyi Demokrácia Audit programjának keretén belül rendszeres társadalomtudományi kutatással vizsgálja a székesfehérvári helyi demokrácia helyzetét. A helyi demokratikus deficit alakulásán túl évek óta vizsgáljuk a lakosok önkormányzattal, az önkormányzati munkával, döntésekkel való elégedettségét is valamint az iskolai demokrácia alakulását. A korábbi kutatási eredmények alapján a jövőben fontos fejlesztési irány a döntéshozók munkájának szakmai támogatása a lakossági vélemények szervezett formában történő feltárásával. Az Alba Radar program éppen erről szó, gyors és olcsó lakossági adatfelvételek (jellemzően telefonos vagy on-line survey kutatások) lebonyolításával egy-egy aktuális közéleti, várospolitikai vagy fejlesztési kérdésben megismerni a lakosok álláspontját még a döntés meghozatala előtt és a véleményeket, kutatási eredményeket, úgymint a lakosság álláspontját rendszerezett formában megismertetni a város vezetőivel, döntéshozó testületeivel, szakbizottságaival.

Az első Alba Radar adatfelvételre 2010. júniusában került sor, azóta igyekszünk havonta vagy kéthavonta újra lebonyolítani a kutatást. A 14. hullámra 2012. szeptember 14-17. között került sor, az Echo Innovációs Műhely adatfelvételi részlege 300 fős reprezentatív telefonos kutatást végzett Székesfehérvár felnőtt lakossága körében ebben a hónapban is. A válaszmegtagadásokból fakadó kismértékű torzulásokat többszemponútú matematikai súlyozás segítségével korigáltuk. A beszámolóban közölt adatok kor és nem szerint reprezentálják a város felnőtt lakosságát. A mintavételi hiba jelen kutatás esetén +/- 3-5 százalék. A kérdőívből kinyerhető empirikus adatokat kódolás után számítógépen rögzítettük és ellenőriztük. Az adatelemzést SPSS programmal végeztük.

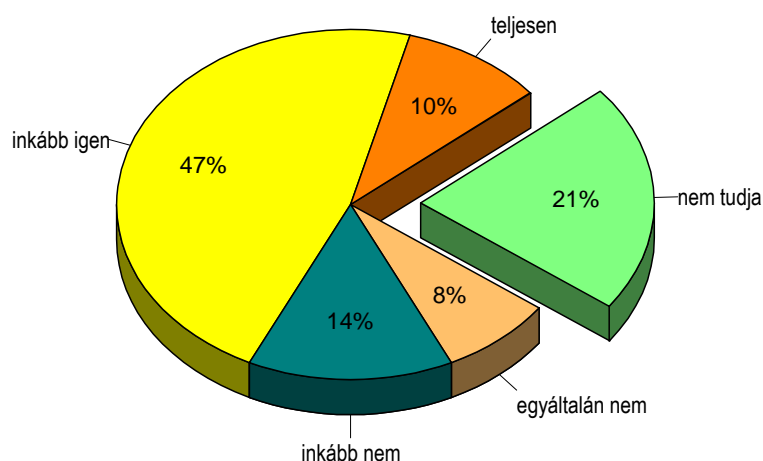
A mostani Alba Radar kutatás az orvosi ügyelet kérdését, a helyi demokrácia audit standard kérdéseit járta körbe valamint a lakosok politikai preferenciáit mérte fel. A korábbi kutatási eredmények és vizsgált témák elérhetők a www.echosurvey.hu honlapon.

A polgármester megítélése

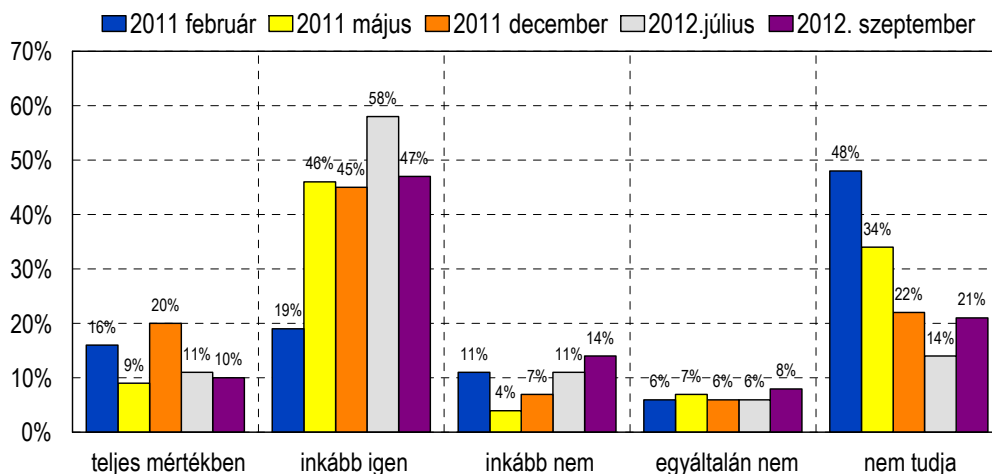
2010. október 3-án Székesfehérvár választópolgárainak 39 százaléka jelent meg szavazóként a választás napján. A megjelent választópolgárok 56,46 százaléka Dr. Cser-Palkovics Andrásra adta szavazatát, így a Fidesz-KDNP polgármester-jelöltje lett Székesfehérvár Megyei Jogú Város polgármestere. Az összes szavazó közül 18 225 fő szavazott rá, az MSZP polgármester-jelöltje 7376 szavazatot kapott.

A választások óta eltelt időszakban az új városvezetőnek már volt alkalma arra, hogy bizonyítsa rátermettségét a feladatok ellátására. A 2011 május elején készült adatfelvételünk eredményei alapján az összes megkérdezett fehérvári felnőtt lakosnak csupán harmada nem tudott véleményt formálni a polgármester alkalmasságával kapcsolatban, ami három hónappal korábban még közel 50 százalék volt. 2011 júliusában még tovább csökkent a bizonytalanok aránya, 20 százalékra. 2012 szeptemberében a megkérdezettek 10 százaléka teljesen, további 47 százaléka inkább alkalmasnak tartja Cser-Palkovics Andrást a polgármesteri feladatok ellátására, míg negatív véleménnyel 22 százalékuk van a városvezető alkalmasságáról, s ez kis mértékű (5 százalékpontos) emelkedés a nyár eleji méréshez képest. A bizonytalanok aránya különösen magas (33 százalék) az idősek körében.

Ön szerint mennyire alkalmas Cser-Palkovics András a polgármesteri feladatok ellátására?



Ön szerint mennyire alkalmas Cser-Palkovics András a polgármesteri feladatok ellátására?



Ha az alkalmasságot -100 és +100 pont közötti indexre vetítjük, akkor a 2011 májusában mért +21 pont körüli pozitív vélemény két hónappal később már +39 pont volt, decemberben +43 pont, 2012 júliusában pedig +33 pont, ami továbbra is egyértelmű támogatást jelent. A most szeptemberben mért adatok alapján némileg romlott a polgármester megítélése, +25 pontra mérséklődött a vélt alkalmassági indexe. Ez az egyes társadalmi csoportokban korábban jelentősen eltért, ez most sincs másként.

Változó	Kategória	Pontszám mérleg indexen				
		2011.máj	2011.júl.	2011.dec.	2012.júl.	2012.szept
Nem	Férfi	+21	+24	+44	+33	+15
	Nő	+20	+52	+42	+33	+33
Korcsoport	18-34 év	+14	+42	+46	+44	+28
	35-59 év	+24	+38	+33	+27	+23
	60 év és idősebb	+24	+34	+30	+33	+12
Iskolai végzettség	nincs érettségi	+26	+35	+66	+33	+25
	Érettségizett	+18	+38	+33	+42	+35
	Diplomás	+20	+32	+30	+21	-2

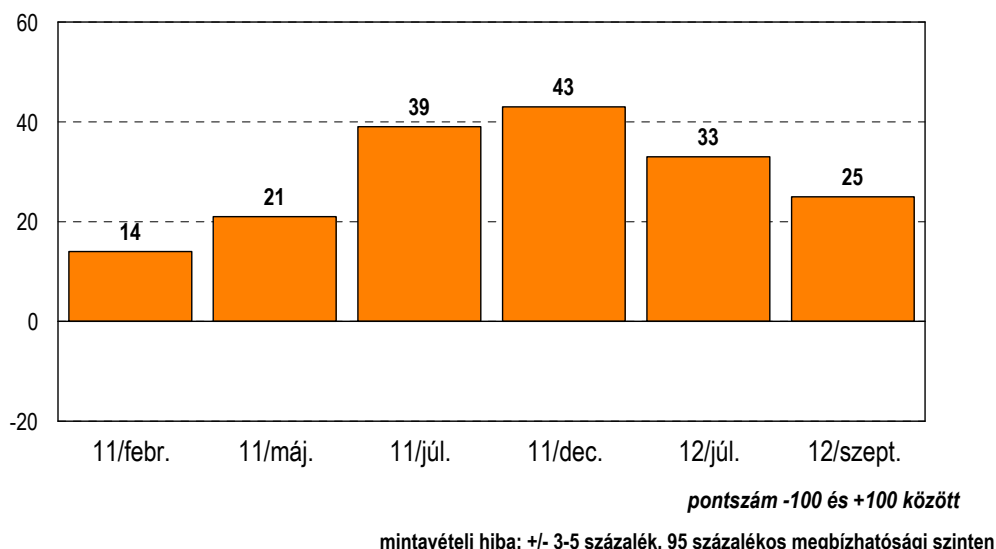
Pontszám -100 és +100 közötti átlaga

Korcsoportok szerint továbbra is a fiatalok körében a legmagasabb a polgármester alkalmassági indexe, s az iskolai végzettség szerint továbbra is az mutatható ki, hogy minél képzettebb valaki annál

inkább rendelkezik határozott véleménnyel a kérdésben, s jellemzően magasabb elégedettség mérhető az érettségivel nem rendelkezők körében, míg a diplomások általában kritikusabbak. Esetükben az index már átfordult negatív tartományba. Összességében a képzettek és a férfiak körében csökkent látványosan a vált alkalmassági mutató.

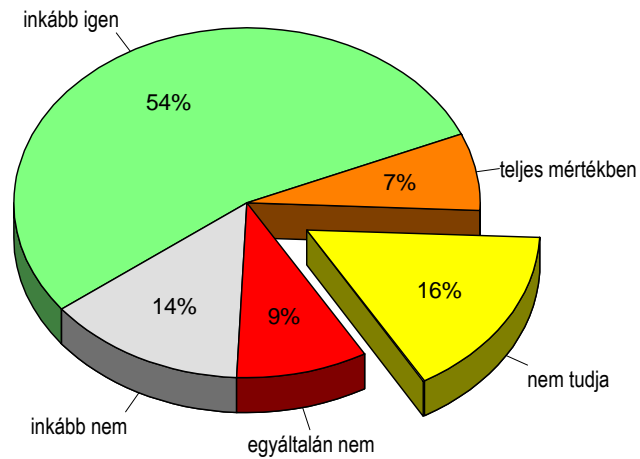
Ha összevetjük a polgármester alkalmasságával kapcsolatos mostani lakossági véleményeket a korábbi adatokkal, az látható, hogy a kritikusok aránya 17 százalékról 22 százalékra bővült, a teljesen elutasítók aránya az elmúlt két évben folyamatosan 6-8 százalék. A pozitív véleményt alkotók aránya 2011 nyarára elérte a 65 százalékot, 2012 nyarán pedig még magasabb, közel 70 százalékra bővült, idén szeptemberben azonban 57 százalékra mérséklődött.

Cser-Palkovics András alkalmassági indexe

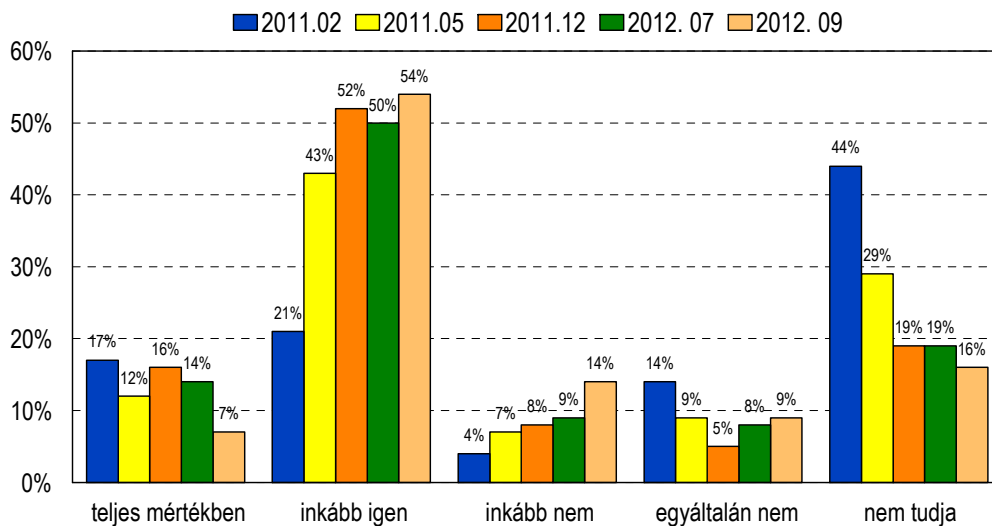


Közel két évvel az önkormányzati választások után, arra a kérdésre, hogy ha most vasárnap polgármestert kellene választani, bizalmat szavaznának-e Cser-Palkovics András jelenlegi polgármesternek a fehérvári lakosok 58 százaléka válaszolt igennel, 22 százaléka nemmel, s 15 százalék volt bizonytalan. Ezek az arányok annyiban változtak, hogy nőtt azok aránya, akik nemmel szavaznának (10 százalékponttal), a bizonytalanok aránya továbbra is 16 százalék körüli. Ha csak azokat nézzük, akik biztosan részt vennének a választásokon, akkor az arányok némileg módosulnak, a korábbi 16 százalékponti bizonytalan válaszadó aránya nem változna, a támogatók aránya 61 százalék, az elutasítóké 23 százalék.

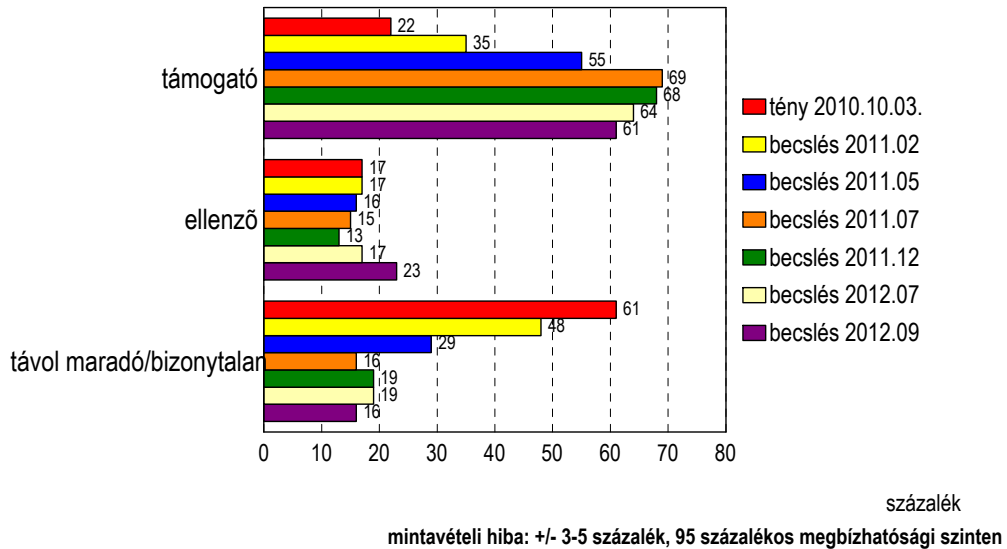
Ha most vasárnap polgármestert kellene választani, Ön bizalmat szavazna Cser-Palkovics András jelenlegi polgármesternek?



Ha most vasárnap polgármestert kellene választani, Önbizalmat szavazna Cser-Palkovics András jelenlegi polgármesternek?



Cser-Palkovics András becsült támogatottsága

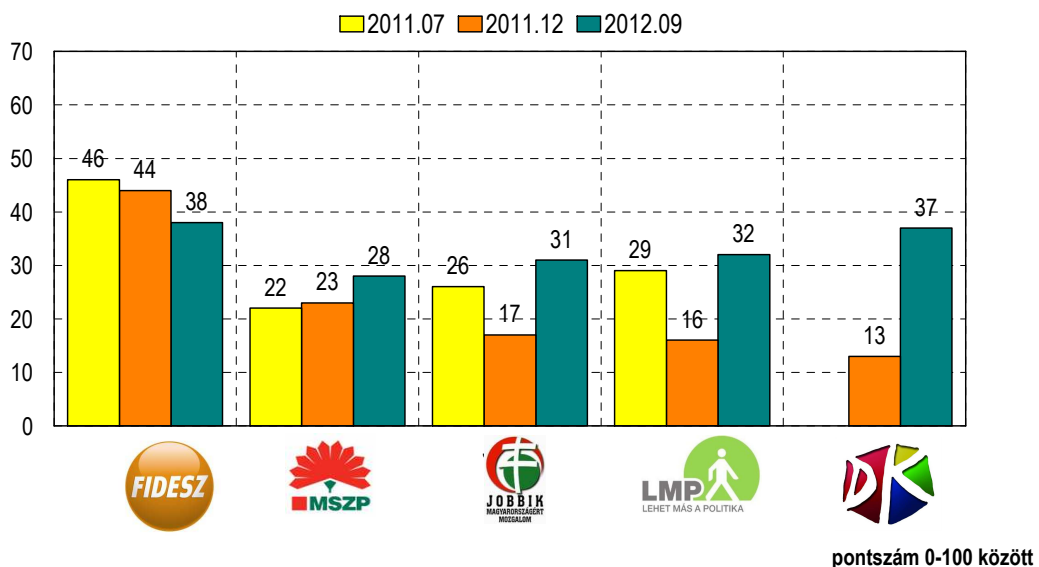


Ha a polgármester támogattságának alakulását folyamatában vizsgáljuk, az látszik, hogy míg a választás időpontjában a teljes népesség 22 százaléka szavazott rá, s 17 százaléka ellene voksolt, 61 százalék pedig távol maradt a szavazástól, 2011 februárjában már 35 százalékra, decemberben pedig 68 százalékra becsülhető a támogatók aránya, miközben az ellenzőinek aránya csökkent. Az elmúlt évben a támogatók köre kis mértékben csökkent (-7 százalékpont), miközben az ellenzők táborában kb. ugyanekkor mértékben nőtt (+6 százalékpont). Jellemző, hogy a férfiak, az idősebbek és a diplomások körében van a legtöbb olyan lakos, aki nem szavazna újra bizalmat a jelenlegi polgármesternek.

A pártok népszerűsége Fehérváron

A kutatás során ismét mértük az egyes pártokra vonatkozó rokonszenvet, arra kérve a válaszolókat, hogy az iskolai érdemjegyeknek megfelelően minősítsék az egyes pártokat. Ötöst adhattak annak, amelyik nagyon rokonszenves, és egyest annak, amelyik egyáltalán nem rokonszenves. A kapott 1 és 5 értékeket a könnyebb összehasonlíthatóság miatt 0-100 fokú skálára transzformáltuk át. Ezek alapján továbbra is mindegyik politikai párt inkább ellenszenves, mint rokonszenves a fehérvári lakosoknak, amely igen fontos üzenet általában a magyar lakosok pártokkal kapcsolatos attitűdjeiről, ezen a téren nem változott alapvetően semmi. A korábbi kutatásokból már ismert a pártok irányában megnyilvánuló jelentős bizalmatlanság, és hogy ez mindegyik párt esetében ellenszennvel is párosul, igaz nem egyforma mértékben.

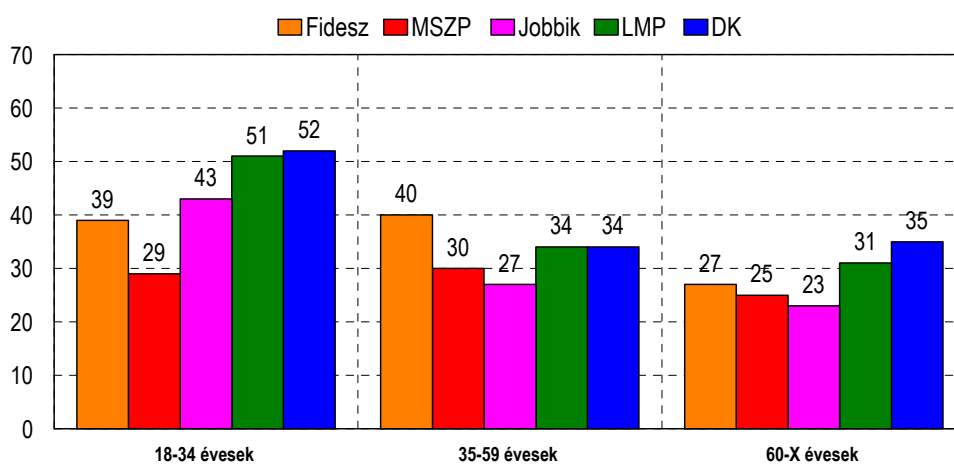
Az egyes pártok rokonszenv indexe Székesfehérváron



Míg tavaly év végén a legkevésbé ellenszenves párt a fehérvári lakosoknak a Fidesz volt, mely százfokú skálán 44 ponttal már majdnem az 50 pontos középtartomány közelében volt, ezt követte

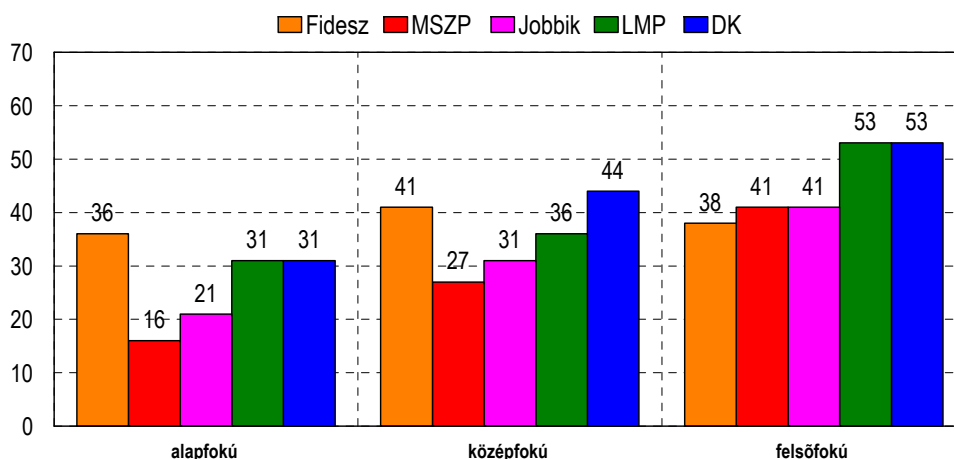
jelentősen lemaradva 23 ponttal az MSZP. A másik két parlamenti párt, az LMP és a Jobbik 16-17 ponttal teljesen népszerűtlen volt Fehérváron. A legellenszenvesebb párt a székesfehérvári lakosoknak az MSZP továbbra is az MSZP, míg a tavaly megalakult Demokratikus Koalíció kevéssé is ismert és népszerűtlen párt volt, idén ősszel már beérte a Fideszt. Életkor szerint a Jobbik, a DK és az LMP az átlagnál népszerűbb a fiatalok körében, a Fidesz pedig a 35-59-es középkorú korosztályban.

Az egyes pártok rokonszenv indexe Székesfehérváron



pontszám 0-100 között

Az egyes pártok rokonszenv indexe Székesfehérváron a képzettség mentén

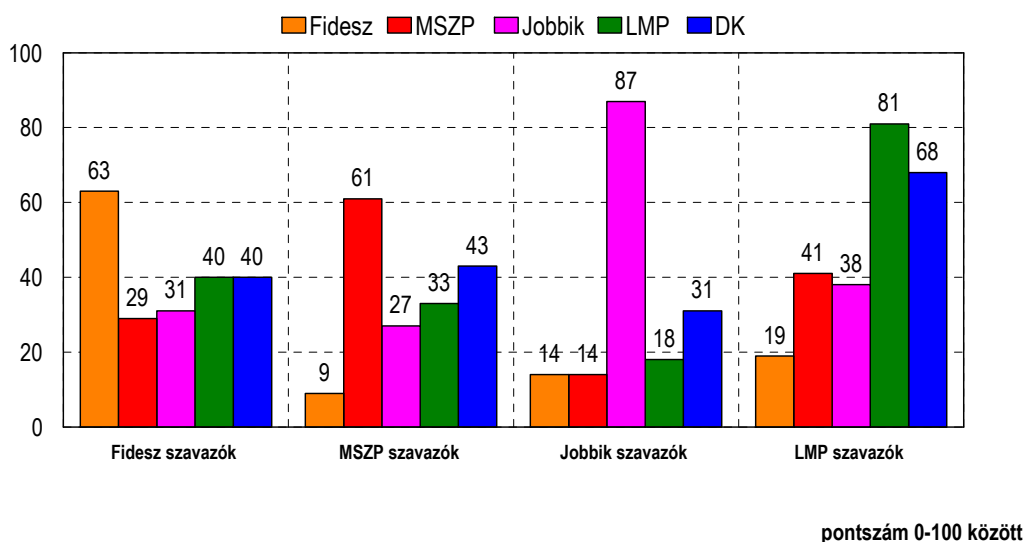


pontszám 0-100 között

Ha az egyes pártok rokonszenv indexét a választói preferencia mentén nézzük, több fontos eredmény is megállapítható. Egyrészt az természetes, hogy minden párt szavazói a saját pártjukat tartják a leginkább rokonszenvesnek, a Fidesz esetében 63, a Jobbiknál 87, az LMP-nél 81 pont a szavazók által adott rokonszenv-pontszám. Jól mutatja az MSZP-DK szakadás utáni helyzetet, hogy míg az MSZP szavazók a saját pártjukról most 61 pontos szimpátiával bírnak, körükben a DK második legszimpatikusabb párt, míg a Fidesz indexe a legalacsonyabb, 10 pont sincs százaléki skálán. A Jobbik szavazók a Fideszre és MSZP-re egyaránt 14-14 pontot adtak. Az MSZP legkevésbé – a saját szavazók mellett természetesen – LMP szavazóinak (41 pont) ellenszenves.

Fontos üzenet, hogy az MSZP szavazók körében a másodlagos preferenciában tavaly nyáron még az LMP szerepelt Székesfehérváron, csakúgy, mint minden más szavazók esetében, idén szeptemberben azonban már a Demokratikus Koalíció, s a DK az MSZP szavazók másodlagos preferenciája is.

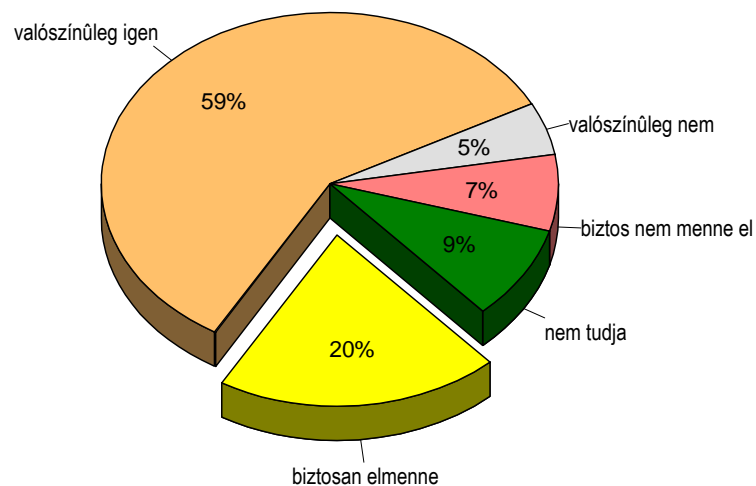
Az egyes pártok rokonszenv indexe Székesfehérváron a politikai preferencia mentén



Politikai preferencia

Ha most lennének az országgyűlési választások, akkor a fehérvári választópolgároknak mindössze 20 százaléka menne el biztosan, további 59 százaléka valószínűsíti a részvételt, s 9 százalék bizonytalan. Biztosan nem menne el 12 százalék. Összevetve a decemberben mért adatokkal ez pozitív elmozdulást mutat a választásokon való részvétel tekintetében, 10 százalékpontos bővülést jelez.

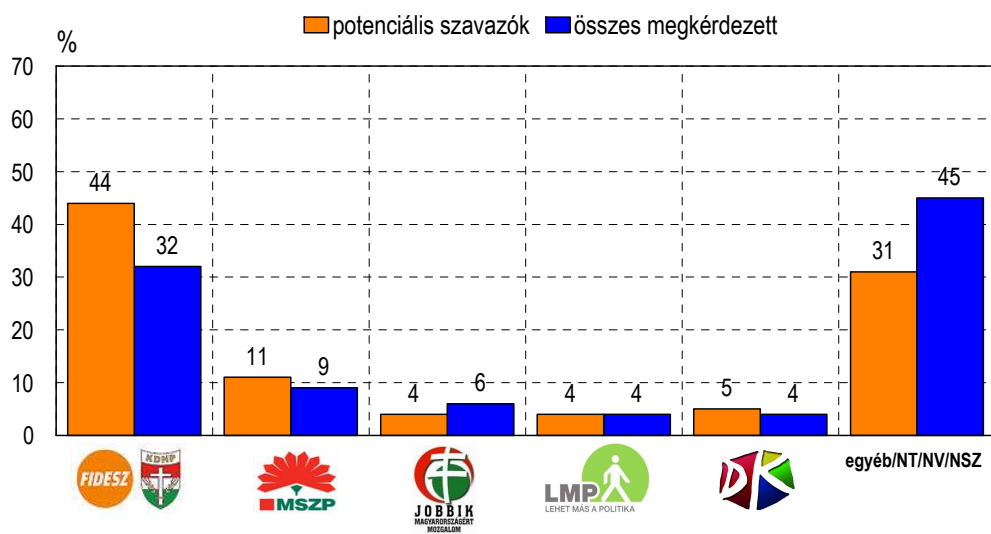
Ha most vasárnap lennének a parlamenti választások elmenne szavazni?



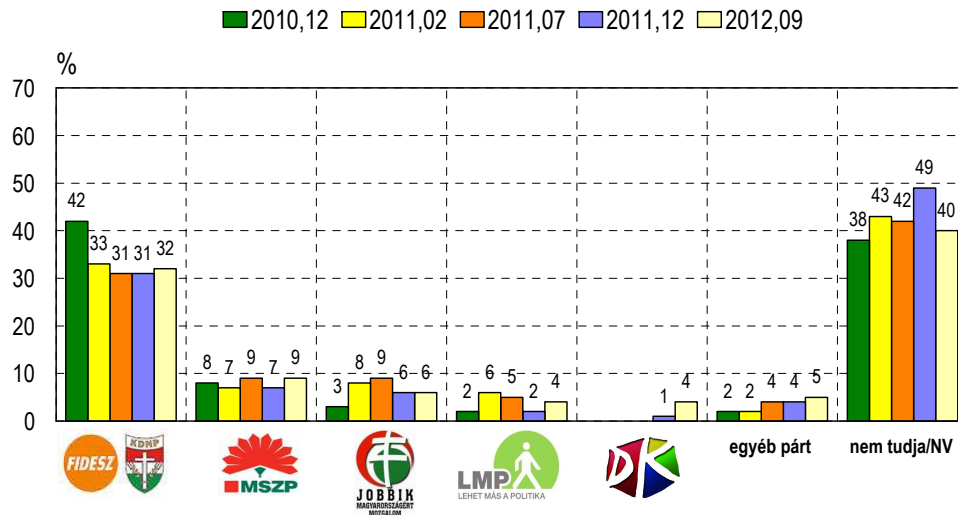
Egy képzeletbeli "most vasárnapi" parlamenti választáson a többség ugyanúgy a Fideszt juttatná a parlamentbe Fehérvárról, mint ahogy az 2010 tavaszán történt. Jelenleg a teljes lakosság 32, a potenciális szavazók 44 százaléka szavazna a Fidesz képviselő-jelöltjére, míg az MSZP a fehérvári szavazatok 9 százalékára számíthatna a teljes lakosságból, 11 százalékára a biztos szavazók köréből. A bizonytalanok aránya a teljes lakosságon belül ugyanakkor továbbra is elég magas, 40 százalék, bár némileg csökkent ez az arány. A decemberi adatokhoz viszonyítva a mostani mérés eredményét az derült ki, hogy a teljes lakosságon belül sem a Fidesz, sem az MSZP helyzete nem változott szignifikánsan, ellenben a DK átlépte

a mintavételi hiba határát. Az elmúlt évet tekintve a városban továbbra is az MSZP maradt a második legnagyobb erő. Ugyanakkor azt is figyelembe kell venni, hogy a minta elemszáma elég alacsony, a mintavételi hiba pedig elég magas ahhoz, hogy a finom mozgásokat pontosan lehessen becsülni, így inkább továbbra is a trend az érdekes.

Ha most vasárnap parlamenti választások lennének, Ön melyik párt képviselőjére szavazna? (2012. szeptember, Székesfehérvár)

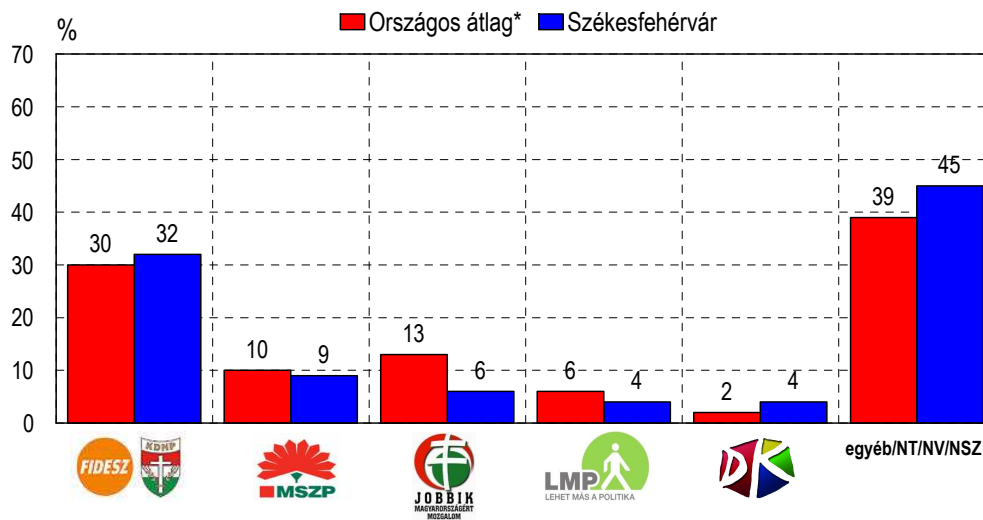


Ha most vasárnap parlamenti választások lennének, Ön melyik párt képviselőjére szavazna? (összes megkérdezett)



mintavételi hiba: +/- 4-7 százalék, 95 százalékos megbízhatósági szinten

Ha most vasárnap parlamenti választások lennének, Ön melyik párt képviselőjére szavazna? (2012. szeptember, összes megkérdezett)



* országos adatsor forrás: Nézőpont Intézet, 2012. aug. 7-9.

Demográfiai megoszlás

Változó	Kategória	%	Összesen
Nem	Férfi	47	100
	Nő	53	
Korcsoport	18-34 év	33	100
	35-59 év	46	
	60 év és idősebb	22	
Iskolai végzettség	nincs érettségi	34	100
	érettségizett	48	
	diplomás	18	

Felnőtt lakosok száma az egyes választókerületekben

