
Véleményfeltárás az önkormányzati kistérségi társulások vezetői körében
- kutatási beszámoló -



A kutatási beszámolót írták:
Domokos Tamás, Kulcsár László

A kutatásra a Regionális Környezetvédelmi Központ megbízásából került sor, kapcsolódva a “Tisza River Basin Integrated Sustainable Development Program”-hoz. A kutatás megvalósítója az ECHO Oktatókutató Műhely volt. Projekt azonosító: ECHO 88/2002.

ECHO Oktatókutató Műhely
✉ 8000 Székesfehérvár, Tóvárosi ln. 67.fsz.3.

ECHO Oktatókutató Műhely,
2002



Jelen kutatási beszámoló további felhasználásához lépjen kapcsolatba az Echo Survey Szociológiai Kutatóintézet Közhasznú Társasággal!

A kutatási beszámoló kéziratnak minősül, hivatkozni ennek figyelembevételével a feltüntetett szerzők, annak hiányában a beszámolót jegyző szervezet engedélyével lehet.

A kutatáshoz kapcsolódó adatbázis és módszertani anyagok az Intézetnél történt regisztráció után szintén elérhetők.

Javaslatait, észrevételeit, szakmai megjegyzéseit is szívesen várjuk a következő címen:

Echo Survey Szociológiai Kutatóintézet
8000 Székesfehérvár, Forgó u. 15.
Tel: +36 (22) 502-276, Fax: +36 (22) 379-622
www.echosurvey.hu info@echosurvey.hu

TARTALOM

1. Bevezető	3.o.
2. A vizsgálatba bevont kistérségek általános jellemzői	5.o.
3. Környezeti problémák, a Tisza állapotának megítélése	13.o.
4. Környezeti konfliktusok kezelése	20.o.
5. Médiatámogatás	37.o.
6. TISZA SD Program fontossága	42.o.

1. BEVEZETŐ

Az önkormányzatok, bár általában forráshiánnyal küzdenek, igen komoly hatással vannak/lehetnek az illetékességi területükön megvalósuló agrárstruktúra és vidékfejlesztési, valamint környezeti programokra, beruházásokra. Ha ezek a lokális hatóságok magukévá teszik a fenntartható fejlődés elveit és nyitottak a civil társadalom jelzéseire, partnerségeire, valamint tudják kezelni az üzleti szektor érdekeiből fakadó gazdasági-társadalmi-környezeti konfliktusokat, akkor a Tisza SD program legfontosabb pillérei lehetnek.

Jelenleg azonban kevés információ áll rendelkezésre az önkormányzati kistérségi társulásoknak a Tisza fenntartható fejlődésével kapcsolatos információs szintjéről, attitűdjeiről, jövőre vonatkozó terveiről, humán és technikai háttéréről, a különböző szektorokkal kapcsolatos együttműködési technikáiról, valamint a közös érdekartikulációs mechanizmusokról. A kutatás célja a Regionális Környezetvédelmi Központ által koordinált Tisza SD programhoz szükséges önkormányzati és kistérségi társulási háttérinformációk megszerzése, rendszerezése és elemzése.

A vizsgálat empirikus adatfelvételére kérdőíves megkérdezés útján (survey) került sor. A vizsgálat során a Tisza vízgyűjtő területén működő közel nyolcvan, Sapard tervet készített kistérségi társulás vezetői és szakértői körében gyűjtöttünk információkat a helyi környezeti problémákról, azok kezeléséről, a Tisza fenntartható fejlődésével kapcsolatos kistérségi tervekről, attitűdökről, a társulások programban betöltött lehetséges szerepéről. A vizsgálat kérdései az alábbi témakörök szerint csoportosíthatók:

- a társulás humán és technikai erőforrásai
- a kistérségi társulások média lehetőségei
- helyi környezeti szereplők
- helyi környezeti problémák
- környezeti konfliktusok, érdekkülönbségek
- helyi környezetvédelmi programok
- környezeti szempontok az önkormányzati döntés-előkészítésben
- a Tisza ökológia megítélése, állapota
- a kistérségi fenntartható fejlődés jellemzőinek megítélése
- vélemények a REC Tisza SDP -ről

A kutatás kérdőíves adatgyűjtésére 2002. áprilisában került sor, a kistérségi szakemberek egy 8 oldalas, 194 kérdést tartalmazó kérdőívre válaszoltak, melyeket kérdezőbiztosaink a helyszínen kérdezték le.

A vizsgálat négy régió kilenc megyéjében összesen 77 kistérségi társulásra terjedt ki, mely társulásokba mindösszesen 986 település tartozik. A mintába azok a kistérségek kerültek, amelyek a Tisza vízgyűjtő területén vannak és rendelkeznek Sapard programmal.

Régió	Mintába került önkormányzati társulások
Dél-Alföld	Kiskunfélegyháza és Térsége; Kecskemét és térsége; Kiskunmajsa és környéke; Kötöny Társulás; Észak-Kelet Békés Megyei; Dél-Békési Kistérség; Maroshát; Észak Békés Megyei; Közép-Békési Kistérség; Orosháza Térsége; Gyula és környéke; Körös-szögi kistérség; Szarvas-Hármas-Körös Kistérség; Csongrád és térsége; Szentés és térsége; Homokháti kistérség; Kistelek környéke; Makó és térsége; Szeged és térsége; Hódmezővásárhelyi és térsége (Marosköz)
Észak-Alföld	Tiszamenti Települések Társulása; Bihari önkormányzatok szövetsége; Derecske és térsége; Sárréti Kistérség; Hajdúvárosok Szövetsége; Észak-kelet Hortobágy; Délnyírség határmenti önkormányzatok; Debreceni agglomeráció önkormányzatai; Karcagi kistérség (Nagykun); Tiszazugi települések; Jászság; Közép-Tiszavidék; Szolnoki kistérség; Törökszentmiklós és térsége; Rétköz; Nyíregyháza és térsége; Felső-Tisza vidéke; Bereg kistérség (Vásárosnamény) Közép-Nyírség; Felső-Szabolcs; Dél-Nyírség; Felső-dadai kistérség; Első szabolcsi kistérség; Tiszahát; Szatmári Térségfejlesztési Szövetség; Dél-Kelet Nyírségi Fejlesztési Társulás; Csengeri kistérség; Túrmellék-Erdőhát
Észak-Magyarország	Közép-Cserehát; Tornavidék; Kegyetlen; Borsodi mezőség; Zempléni Regionális Fejlesztési Társulás; Sárospatak és környéke; Dél-Gömör és Galyaság; Ózd-Szuha völgye; Sátoraljaújhely és térsége; Mezőkövesdi kistérség; Szikszó és térsége; Gergely-hegy térsége; Abaúj-Szerencsi kistérség; Sajó-Hernádvölgye és Bükkvidék; Bodrogköz; Edelény és térsége; Gyöngyös és körzete; Füzesabony és térsége; Pétervására és körzete; Tiszamenti Kistérségi Társulás; Eger és körzete; Hatvan és körzete; Dél-Heves megyei kistérség; Tarnamente; Mátraaljai kistérség; Bélapátfalva és térsége
Közép-Magyarország	Abony-Cegléd-Nagykörös kistérsége; Tápiómente

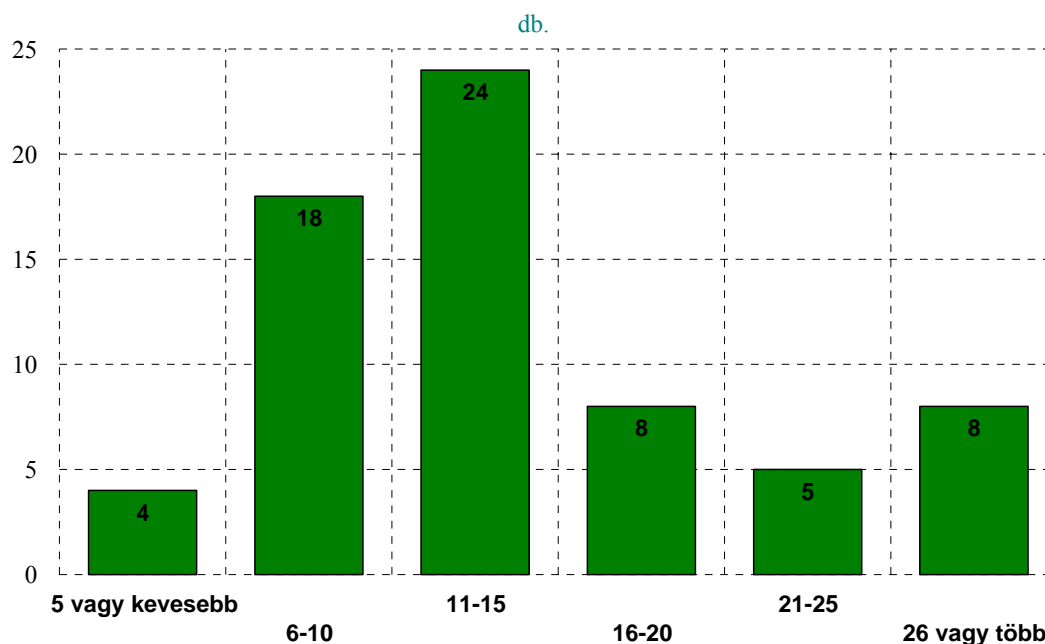
A kérdőívből kinyerhető empirikus adatokat kódolás után számítógépen rögzítettük és ellenőriztük. Az adatelemzést SPSS programmal végeztük.

Egyes kérdéseknél azt kértük a válaszolóktól, hogy értékeljenek állításokat, minősítsenek társadalmi problémákat, intézményeket négy illetve ötfokú skálán. Ezen kérdések esetében a kapott értékeket egy százfokú skálára számoltuk át, ahol a százás értéket az jelentette volna, ha az adott kérdésre minden válaszoló egyöntetűen a maximális, a nullát pedig az, ha a minimális pontszámot adja. A határ az ilyen százfokú skálákon az ötven pont. Az ez alatti érték általában negatív véleményt (bizalmatlanságot, elégedetlenséget, elutasítást stb.), míg az e feletti érték pozitív véleményt (elégedettséget, bizalmat, támogatottságot stb.) jelez. Azon kérdések esteében, ahol pozitív illetve negatív tendenciát kellett prognosztizálni vagy leírni, a kapott értékeket mérleg-indexre számoltuk át. Ez esteben a -100 a teljes elutasítás, +100 a maximális pozitív válaszokat jelenti.

2. A VIZSGÁLATBA BEVONT KISTÉRSÉGEK ÁLTALÁNOS JELLEMZŐI

A vizsgálatba bevont kistérségek között akadnak kisebbek és nagyobbak egyaránt. Az átlagos településszám 14.7, ami az ország települészerkezeti megoszlásának megfelelően az átlagnál magasabb a folyó felső szakaszán (19.4), míg alacsonyabb az alsó szakaszán (10.2).

A társulásokban lévő települések számának megoszlása

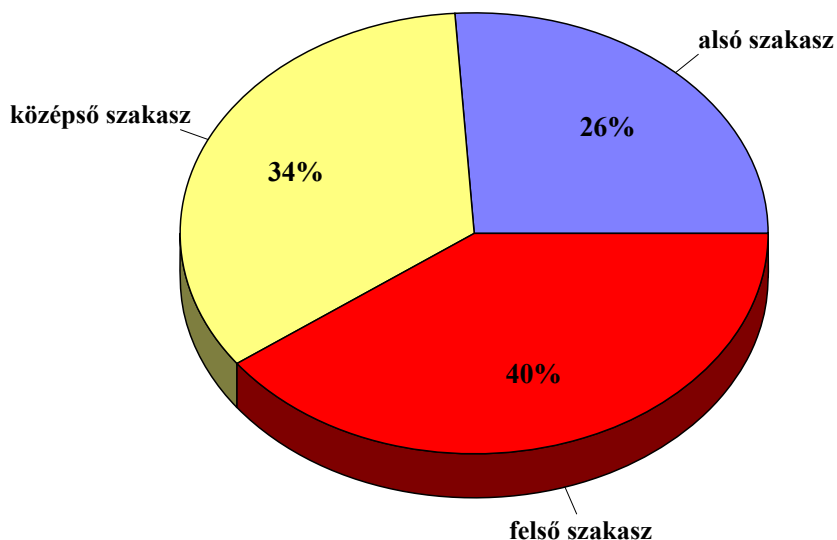


Ami a kistérségek földrajzi elhelyezkedését illeti, a kapott kérdőívek nagyjából egyenlő arányban oszlanak meg a folyó alsó, középső és felső szakaszáról. A legtöbb kistérség (28) az észak-alföldi régióból került a mintába, de nem sokkal kevesebb Spard tervek készített társulás működik Dél-Alföldön (20) és az észak-magyarországi régióban sem (17). Mivel a Tisza vízgyűjtő területéhez tartozik a Tápiómente és Pest megye délkeleti része is, így a közép-magyarországi régió is képviseltetve van két kistérséggel a mintában.

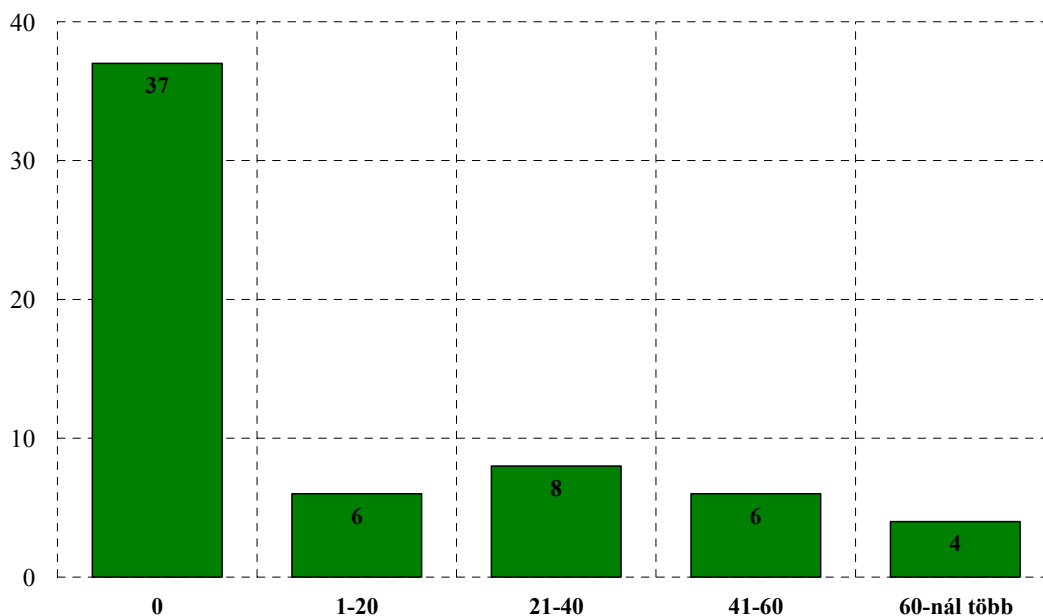
A vizsgálatba bevont kistérségek 39 százaléka érintkezik közvetlenül is a Tiszával. Természetesen az sem mindegy, hogy ha az aggregált adatokat települési szintre bontjuk vissza, akkor a Tiszával határos kistérségen belül mekkora azon települések aránya, amelyek határosak a Tiszával. Értelemszerűen, ha egy kistérség ugyan határos a folyóval, de ez csak egy-két települést érint, akkor a kistérségi környezetvédelmi politika (amennyiben van ilyen) eltérő lehet. A felvett adatokból (települések száma, illetve a folyóval határos települések

száma) képeztünk egy arányszámot, amely a folyóval határos települések arányát mutatja. Ennek átlaga 14.9 százalék, de ha kivesszük az elemzésből azokat a kistérségeket, amelyek nem határosak a folyóval, akkor ez a szám felugrik 37.8-ra.

A kistérségek területi elhelyezkedése

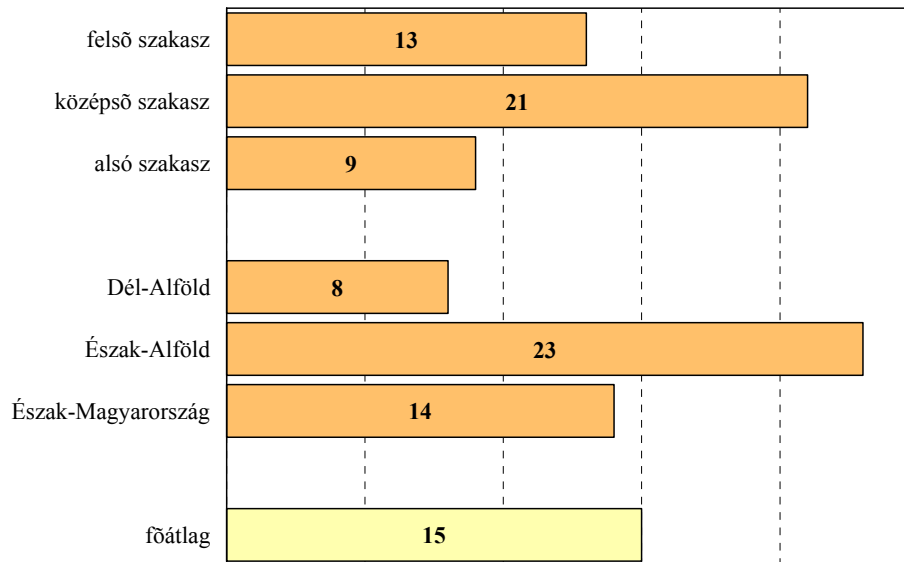


A folyóval határos települések száma a kistérségben



Ha a folyóval határos települések arányát a földrajzi elhelyezkedés alapján vizsgáljuk, akkor az derül ki, hogy ez az átlagnál magasabb a folyó középső szakaszán, illetve az észak-magyarországi régióban.

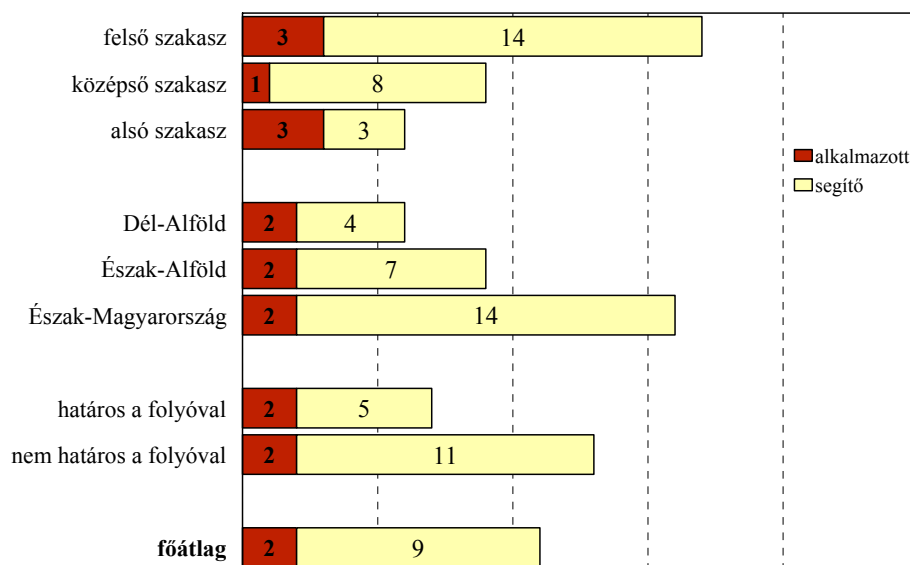
A folyóparti települések aránya



A kistérségi társulások nem rendelkeznek törvényben szabályozott igazgatási jogosítványokkal, és mint ilyenek, működésük inkább hasonlít a civil szervezetekére. Ennek megfelelően humán erőforrásaik igen korlátozottak. Ezzel együtt a vizsgálatba bevont kistérségek közül mindössze öt számolt be arról, hogy nincsen főállású munkatársuk. 27 kistérségben azonban mindössze egy főre korlátozódik a főállásban foglalkoztatott munkaerő száma, feltehetően a térségmenedzser személyére. A másik póluson mindössze 11 olyan kistérség volt, ahol három főnél többet tudnak főállásban foglalkoztatni.

A civil (vagy inkább nem-kormányzati) szférában elterjedt az önkéntes segítők bevonása a programokba. Itt azonban már a kistérségek közül 19 (közel egyharmaduk) jelezte, hogy erre nincs lehetősége, további 14 kistérségben (amely így együtt már a minta felét teszik ki) ötnél kevesebben végeznek önkéntes munkát. Tíznel több önkéntes segítő a kistérségek egynegyedében van. A humán erőforrásokban található eltéréseket a következő ábra mutatja.

A főállású alkalmazottak és önkéntes segítők átlagos létszáma



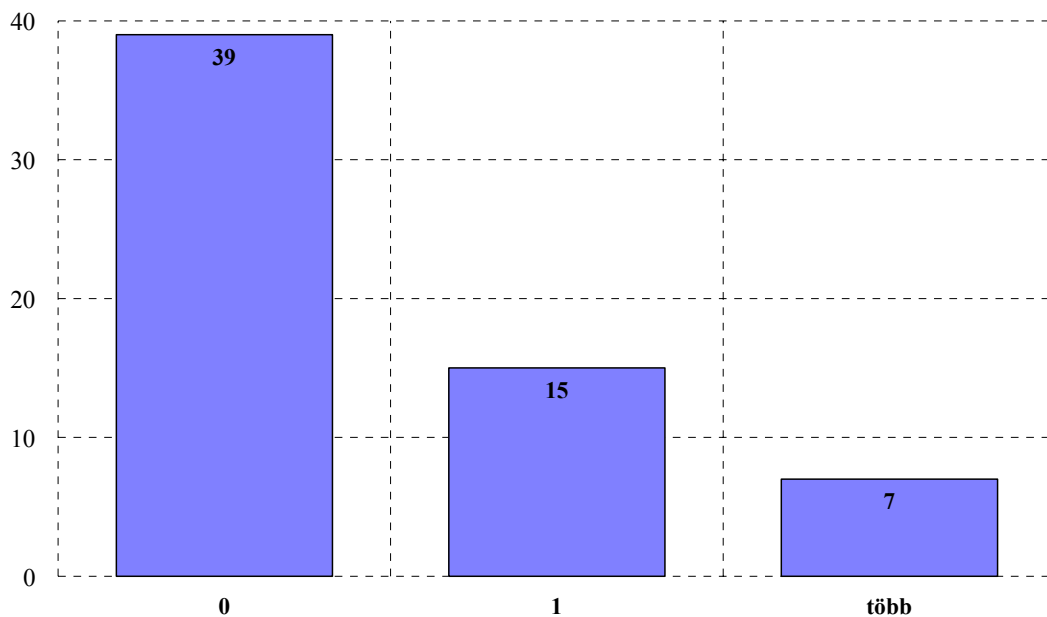
Az ábrából jól látszik, hogy lefelé haladva a folyón csökken a bevonható önkéntesek száma. Ez nyilván összefüggésben van azzal is, hogy az alsó szakasz kistérségei kevesebb települést tartalmaznak, és talán kevesebb településről nehezebb több embert mozgósítani. Erre az is utalhat, hogy a különbségek láthatóan az önkéntesek számában vannak. A földrajzi elhelyezkedés mellett fontos megemlíteni, hogy a folyóval nem határos kistérségek átlagosan kétszer annyi önkéntesre számíthatnak (!).

Ha megvizsgáljuk, hogy ezekből a közreműködő szakemberekből hány fő van kifejezetten környezetvédelmi feladatok ellátásával megbízva, akkor azt láthatjuk, hogy a kistérségek többségében nem ez a legfontosabb feladat, a kistérségek közel kétharmadában nincsen ilyen személy.

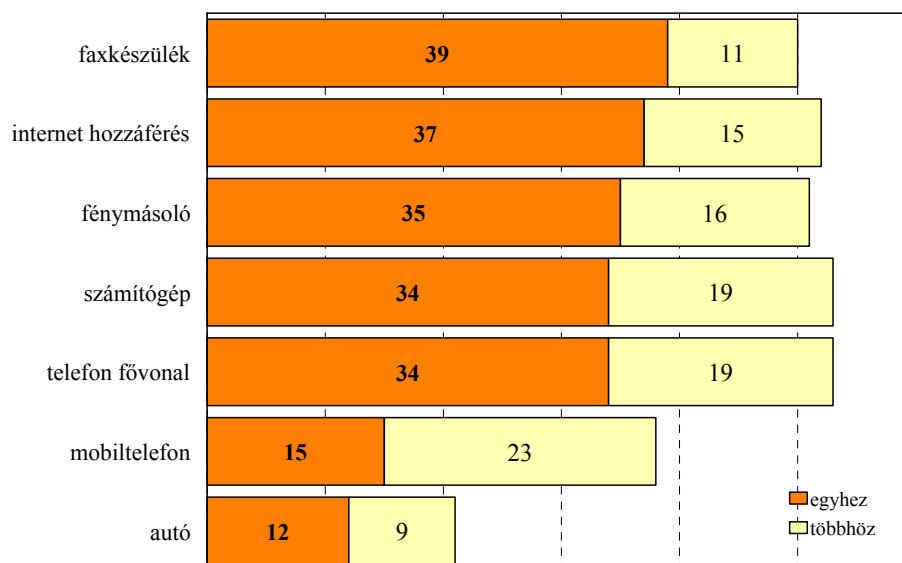
A környezetvédelmi szakemberek száma az átlagosnál jóval alacsonyabb az alsó szakaszon, ami nem meglepő, mivel az itteni kistérségek összességében is kevesebb szakemberrel gazdálkodhatnak. Érdekes módon nincsen szignifikáns eltérés e tekintetben aszerint, hogy a kistérség határos-e a Tiszával vagy sem.

Ami a technikai eszközöket illeti, a kistérségek nagyjából egyenlő arányban férnek hozzá a különböző eszközökhöz, leszámítva a mobiltelefonokat (bár ha az van, akkor legtöbbször nem egy áll rendelkezésre), illetve az autókat.

Hány fő van környezetvédelmi feladatok ellátásával megbízva?



A technikai eszközökhöz hozzáférő kistérségek száma



Ha megvizsgáljuk az egyes eszközökhöz való hozzáférést aszerint, hogy saját tulajdonban vannak-e, akkor azt láthatjuk, hogy átlagban az eszközök egyharmada van saját tulajdonban. Ez két esetben eltérő, ha konkrétan az egyes eszközöket nézzük: a számítógépek nagyobb, míg az autók kisebb arányban vannak saját tulajdonban – már amennyiben egyáltalán hozzáférhetők.

A társulások rendelkezésére álló technikai eszközök átlagos száma

	hozzáférhető a társulás céljaira	ebből a társulás tulajdonában lévő	tulajdoni arányszám
számítógép	3.6	1.9	52.78
mobiltelefon	3.0	0.9	30.00
telefon fővonal	2.4	0.7	29.17
fénymásoló	2.3	0.6	26.09
faxkészülék	2.1	0.6	28.57
internet hozzáférés	2.1	0.7	33.33
autó	1.5	0.2	13.33

A technikai erőforrásokhoz való hozzáférés eltérő az egyes térségekben. Mint az alábbi táblázat is mutatja, nagy általánosságban az alsó szakaszon lévő kistérségek a legjobban felszereltek – érdekes módon éppen ellentétben a humán erőforrásokkal.

Az átlagtól eltérő technikai eszközhozzáférés

	az átlagosnál jobb	az átlagosnál rosszabb
számítógép	alsó szakasz	középső szakasz
mobiltelefon	alsó szakasz	középső szakasz
fénymásoló	alsó szakasz	középső szakasz
autó	alsó szakasz	felső szakasz
telefon fővonal	alsó szakasz	középső szakasz
faxkészülék	alsó szakasz	felső szakasz
internet hozzáférés	alsó szakasz	felső szakasz

A fentiek mellett elmondhatjuk, hogy minden technikai eszköz esetén a folyóval nem érintkező kistérségek tekinthetők jobban ellátottnak, míg a Tisza-parti kistérségekben a humán erőforrás hiányosságok összeadódnak a technika hátrányokkal.

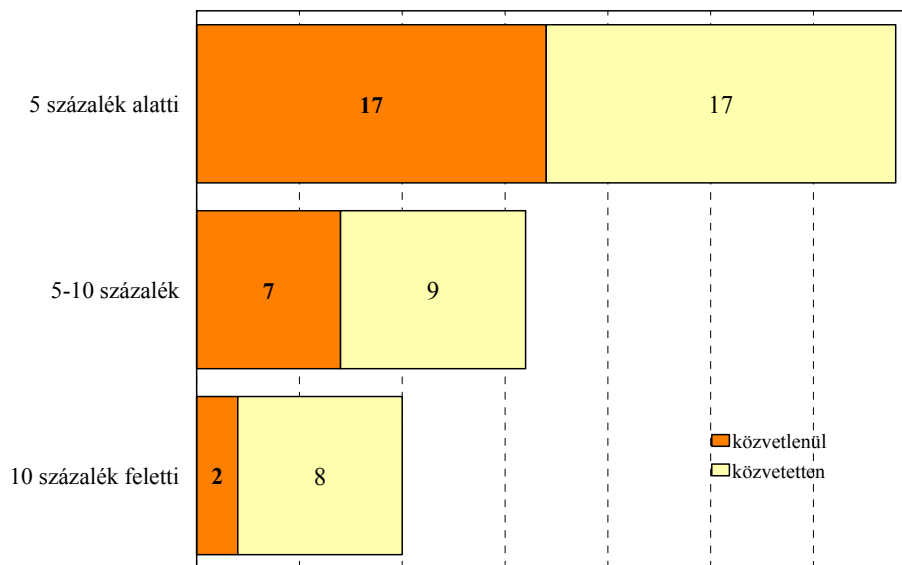
A kistérség munkáját nagyban megkönnyítheti a médiamegjelenés. Ez azonban a legtöbb esetben pénzbe kerül, nem feltétlenül mint reklám, hanem a megjelenést elősegítő munkatársak ideje, vagy a sajtóanyagok elkészítése és terjesztése formájában. A vizsgálatba bevont kistérségek esetén úgy tűnik, erre nem nagyon jut forrás. A kistérségek közül 27 nyilatkozott úgy, hogy nincs erre külön kerete (ez közel a fele a kistérségeknek). Ugyanakkor ha van is pénz, ez a költségvetés kisebb részét teszi csak ki, tíz százalékot meghaladó arányról mindössze a kistérségek egytizede számolt be.

Itt a korábbihoz hasonló eltéréseket fedezhetünk fel a kistérségek között, az

átlagosnál több pénz jut a médiamegjelenésre a folyó alsó szakaszán, míg kevesebb a felső szakaszon, illetve a közvetlenül folyóparton lévő kistérségekben.

A vizsgált kistérségek kétharmadában említették, hogy a lakosság valamely, kisebb-nagyobb részének a megélhetése kötődik a Tiszához, legalább közvetetten. A lakossági arányok ugyanakkor nem nagyok, tíz százalék feletti Tiszához kötődésről csak 10 kistérségben számoltak be, ami azért jelzi, hogy ez a természeti adottság nem feltétlenül jelent munkalehetőségeket is.

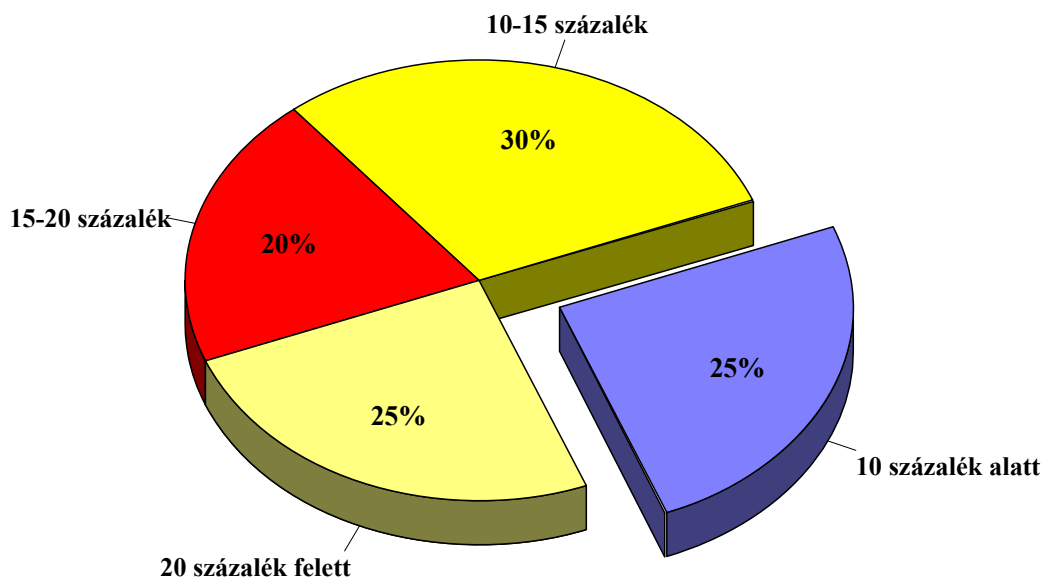
A Tiszából élők aránya a kistérségekben



A legtöbb ember a folyó középső szakaszán kötődik megélhetés szempontjából is a Tiszához, vagyis elsősorban az észak-alföldi régióban. Emellett értelemszerűen nagyobb a megélhetési kötődés azokban a kistérségekben, amelyek a folyóval fizikai kapcsolatban is állnak.

Bár az egyes kistérségek jelentősen eltérhetnek egymástól, az azért elmondható, hogy a Tisza menti térségek gazdasági szempontból nem a legkedvezőbb helyzetben vannak. Ennek egyik indikátora a munkanélküliség. Megkértük a válaszadókat, hogy becsüljék meg a kistérség munkanélküliségi rátáját. Az átlag 15.2 százalékra jött ki, a nyers számok (kategóriák) megoszlását pedig a következő ábra mutatja.

A becsült munkanélküliségi ráta a kistérségekben



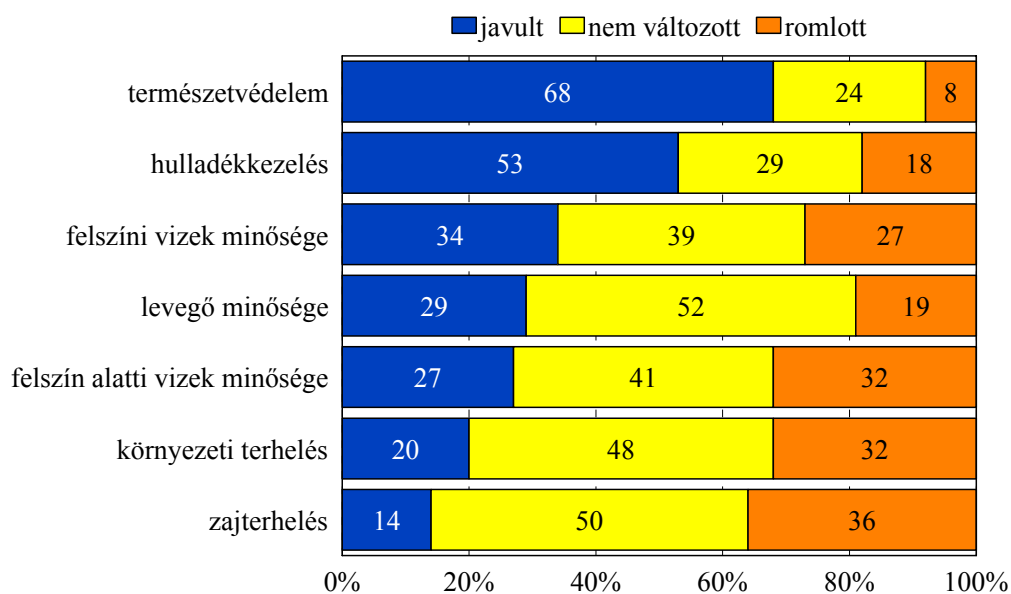
Ez az arány természetesen nem egyforma az egyes régiókban. Az átlagosnál magasabb a folyó felső szakaszán (20 százalék feletti), míg alacsonyabb az alsó szakaszon (10 százalék körüli). Abban a dimenzióban ugyanakkor nincsen semmi különbség, hogy a folyó átfolyik-e a kistérségen vagy sem.

3. KÖRNYEZETI PROBLÉMÁK, A TISZA ÁLLAPOTÁNAK MEGÍTÉLÉSE

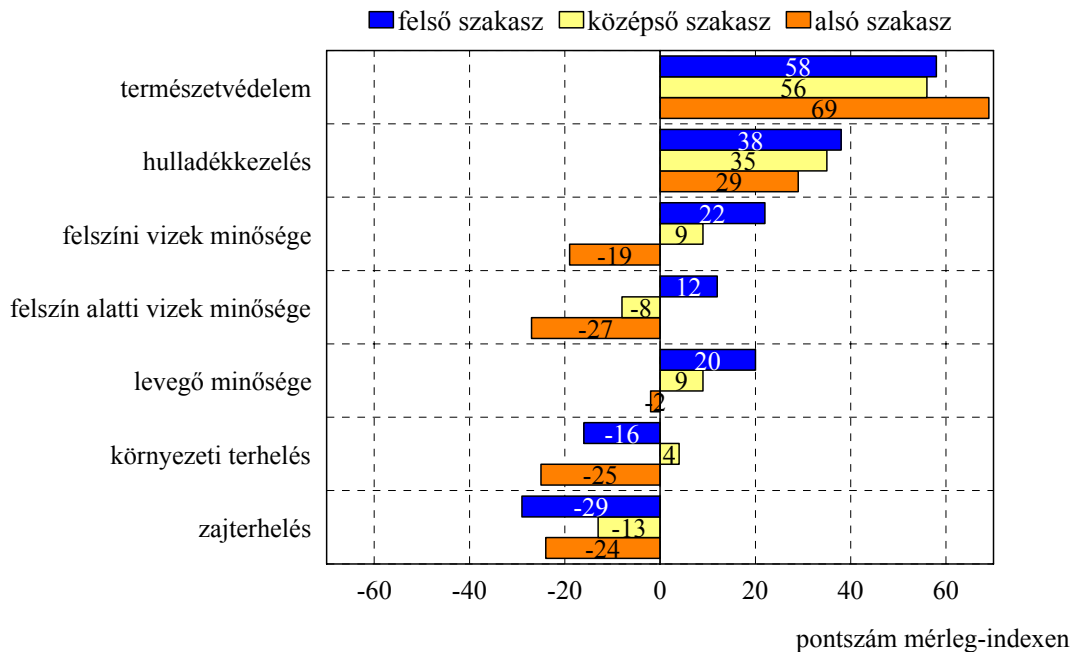
A legfontosabb helyi környezetvédelmi problémák a társulások szerint a szennyvíz és a szilárd hulladék kezeléséhez kötődnek (hulladékgazdálkodás, illegális szemétlerek, veszélyes hulladékok kezelése), a társulások fele ezeket említette. Mindkét problémakör feldolgozása létfontosságú a vízbázis megóvása érdekében. Ezek mellett a kistérségek szakértői a legfontosabb helyi környezeti problémák között említették a felszíni és felszín alatti vizek minőségét, a vízbázis általános veszélyeztetettségét, az ivóvíz arzén tartalmát, de szóba kerültek más típusú problémák is (pl. defláció, ipari légszennyezés, földek minősége, porszennyezés, közlekedés okozta megnövekedett zajszennyezés).

Mindezzel együtt a tendenciát tekintve a kistérségek úgy vélik, a természetvédelem és a hulladékkezelés helyzete inkább javult az elmúlt tíz évben. A felszíni és felszín alatti vizek minőségét valamint a környezeti terhelést tekintve a relatív többség úgy véli, a helyzet nem változott jelentősen az elmúlt 10 évben, de 27-32 százalékuk inkább negatív tendenciát érzékel. A levegő minőségét és a zajterhelést vizsgálva a kistérségi szakértők több mint fele úgy gondolja, nem történt változás, egyharmaduk szerint javult a levegő minősége, de növekedett a kistérséget érő zajterhelés.

A kistérség környezeti helyzetének alakulása az utóbbi 10 évben



A kistérség környezeti helyzetének alakulása az utóbbi 10 évben



A felszíni és a felszín alatti vizek minőségének változását tekintve a Tisza felső szakaszán lévő társulások szakértői szerint a helyzet változatlan, míg az alsó szakasznál lévő térségekben úgy gondolják, hogy inkább romlott a helyzet az utóbbi 10 évben. A természetvédelem összességében mindenhol javult. A környezeti terhelés a felső és az alsó szakaszon inkább növekedett, míg a folyó középső szakaszán és annak vízgyűjtő területén változatlan.

	Tisza átfolyik rajta	Tisza nem folyik át rajta	nagyvárosi térség	nem nagyvárosi térség
felszíni vizek minősége	-9	15	25	4
felszín alatti vizek minősége	-13	1	2	-5
levegő minősége	17	7	38	7
természetvédelem	79	48	87	56
hulladékkezelés	28	39	90	26
zajterhelés	-37	-12	-38	-20
általában a környezeti terhelés	-4	-15	-38	-7

pontszám mérleg-indexen

Azon kistérségek, amelyek közvetlen kapcsolatban állnak a Tiszával, a felszíni és felszín alatti vizek és a zajterhelés tekintetében egyértelmű romlásról számoltak be,

ugyanakkor ezekben a közvetlenül érintett térségekben a természetvédelem helyzete jelentősen javult. A nagyvárosi térségekben nagyobb mértékben javult a természetvédelem helyzete mint a többi kistérségben, csakúgy mint a hulladékkezelés, ellenben a zajterhelés fokozódott.

A kistérségi társulások vezetői, szakértői között a fenntartható fejlődésnek az a legelterjedtebb felfogása, mely szerint a fenntartható fejlődés a környezeti érdekek megőrzése mellett valósítja meg a gazdasági és társadalmi fejlődést (pl. "gazdasági, társadalmi természeti értékekkel történő gazdálkodás, oly módon, hogy a jövő generációk számára is fennmaradjanak" vagy pl. "a természeti erőforrásokkal úgy gazdálkodjunk, hogy a jelenkori lakosság életminőségének javítása mellett lehetőséget biztosítsunk a jövőbeni generációk egészséges fejlődéséhez is"). Ugyanakkor nagyon sokan leszűkítve - és gyakran tévesen - használták a fogalmat, mert akadt olyan társulás, ahol a környezetvédelemmel vagy egy-egy konkrét program fenntarthatóságával azonosították a fenntartható fejlődést, de volt olyan is, aki úgy véli ez valamiféle EU-s szabályhoz igazodó környezeti politika. Az is jellemző nézet, mely szerint a fenntarthatóság kizárólag a helyi társadalomra vonatkozik (növekvő népesség, javuló szociális és mentális állapot), megint mások a hulladék-kibocsátás mérsékléséhez illetve a hulladékkezeléshez kötötték a fogalmat. Összességében az derült ki, hogy kistérségi társulásoknál - csakúgy mint az egész társadalomban - a fenntartható fejlődés fogalmának igen sokféle, gyakran egymásnak is ellentmondó értelmezése kering, nagy az értemezési zűrzavar.

A Tisza általános állapotának a megítélését többek közt egy tágabb környezeti szemléletmód-kérdéssel közelítettünk meg. Itt a válaszadóknak rangsorolni kellett a kistérségi fenntartható fejlődés néhány fontos jellemzőjét 1 és 10 között, fontosság szerint. Ebben az esetben az átlagpontszámoknál a alacsonyabbak jelentik a fontosabbakat.

	Rangsor
környezetbarát infrastrukturális beruházások	3.63
természeti erőforrások fenntartható használata	3.75
munkahelyteremtés, életfeltételek javítása	4.17
szennyező források felkutatása és megszüntetése	4.20
a bioszféra eltartó képességének megőrzése	5.28
árvízvédelem, vagyonbiztonság	5.30
turizmus fejlesztése	6.32
fenntartható erdőgazdálkodás	6.90
biogazdálkodás	7.02
ártéri gazdálkodás	7.35

Mint a táblázatból is látható, a legfontosabbnak a környezetbarát infrastrukturális beruházások és a természeti erőforrások fenntartható használata tűntek a válaszadóknak, míg az átlagosnál alacsonyabb fontosságot a biogazdálkodásnak és az ártéri gazdálkodásnak tulajdonítottak.

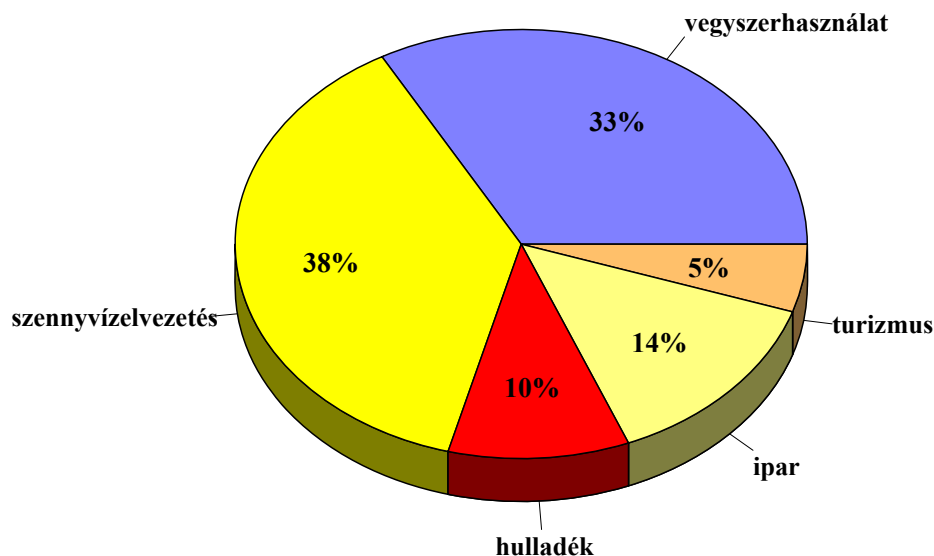
Jelentős különbségek találhatók aszerint, hogy a kistérség érintkezik-e a Tiszával. Ahol igen, ott jóval fontosabbnak tartják az árvízvédelem, vagyonbiztonság kérdését, az ártéri gazdálkodást (ezek nyilvánvalóak), a munkahelyteremtést, és a turizmus fejlesztését. Ez utóbbi jelzi azt a tényt, hogy a folyóval határos kistérségekben erősebben van a köztudatban a Tiszára épülő turizmus, mint fejlesztési-fenntartási program.

Ha a földrajzi eltéréseket nézzük a kistérségek között, akkor az derül ki, hogy a folyó alsó szakaszán az átlagosnál fontosabbnak tartották a bioszféra eltartó képességét és a környezetbarát infrastrukturális beruházásokat, a középső szakaszon az árvízvédelmet (nem meglepő módon), a szennyező források megszüntetését és a bioszféra eltartó képességét, míg a felső szakaszon (ahol a legnagyobb a munkanélküliség) a gazdálkodással összefüggő jellemzőket (munkahelyteremtés, turizmus fejlesztése, ártéri és erdőgazdálkodás).

	felső szakasz	középső szakasz	alsó szakasz
árvízvédelem, vagyonbiztonság	5.50	4.70	5.88
szennyező források felkutatása és megszüntetése	5.10	3.39	4.24
a bioszféra eltartó képességének megőrzése	6.55	4.65	4.65
természeti erőforrások fenntartható használata	4.10	3.48	3.71
környezetbarát infrastrukturális beruházások	3.20	4.13	3.47
munkahelyteremtés, életfeltételek javítása	3.80	4.61	4.00
turizmus fejlesztése	5.85	6.83	6.18
ártéri gazdálkodás	6.80	7.13	8.29
biogazdálkodás	7.25	6.87	6.94
fenntartható erdőgazdálkodás	6.15	7.57	6.88

A kutatás során rákérdeztünk arra, hogy kistérségi szakértők szerint, az adott társulás területén mi jelenti a legnagyobb veszélyt a folyó állapotára. A válaszadók legfontosabbnak a mezőgazdasági vegyszerhasználatot és a szennyvízelvezetés problémáját tartották.

Mi okozza a legnagyobb veszélyt a Tisza állapotára a térségben?



Amikor arra kérdeztünk rá, hogy a Tisza ebben a térségben keletkező szennyezése mennyire jelentős a folyó egészének szennyezettségéhez képest, akkor egyáltalán nem meglepő módon a kistérségek túlnyomó többsége úgy vélte, hogy ők csak minimális, elhanyagolható szennyezéssel "járulnak hozzá" a folyó szennyezettségéhez, az ötfokú skálán hármast, vagy annál nagyobbat csak 11 kistérség adott.

Ebben nincsenek nagyon nagy eltérések az egyes kistérségek között, bár érdekes módon az alsó szakasz kistérségei nagyobb arányban vállalták a szennyezettséget, míg a középső szakasz, illetve az észak-magyarországi régió kistérségei kevésbé tettek így. Valamivel nagyobb arányban vélték magukat szennyezőnek azok a térségek, ahol ténylegesen ott van a Tisza, de a különbség azért nem volt túl meggyőző. Amelyik kistérségnek ugyanakkor van környezetvédelmi programja, azok nagyobb arányban vélték a saját szennyezésüket jelentősnek, valószínűleg itt magasabb a környezettudat és a meglévő program miatt pontosabb információkkal is rendelkeznek.

Arra is rákérdeztünk, hogy a Tisza állapota különböző területeken hogyan változott az elmúlt két évben és jelenleg milyennek látják ezeket.

A Tisza állapotváltozásának megítélése az utóbbi két évben az alábbi területeken és a jelenlegi átlag

	javulás (db)	nincs vál- tozás (db)	romlás (db)	bizonytalan válaszadók (db)	jelenlegi átlag
vízhozam	18	18	3	21	3.42
árvízvédelem	29	13	7	11	3.15
vízminőség	19	14	15	12	3.11
élővilág	12	11	26	11	2.85
halászat helyzete	7	12	26	15	2.51

Mint a táblázat adataiból is látszik a változás az árvízvédelem és a vízminőség terén látják inkább pozitívnak a kistérségek, míg az élővilág és a halászat terén negatívnak (ez utóbbiak egyrészt egymással összefüggő dolgok, másrészt felfedezhető bennük a ciánszennyeződés nyoma). A jelenlegi átlagok sorrendje megfelel a változásról elmondottaknak, a legjobbnak a vízhozamot gondolták a kistérségek, de itt volt a legnagyobb a bizonytalanok száma.

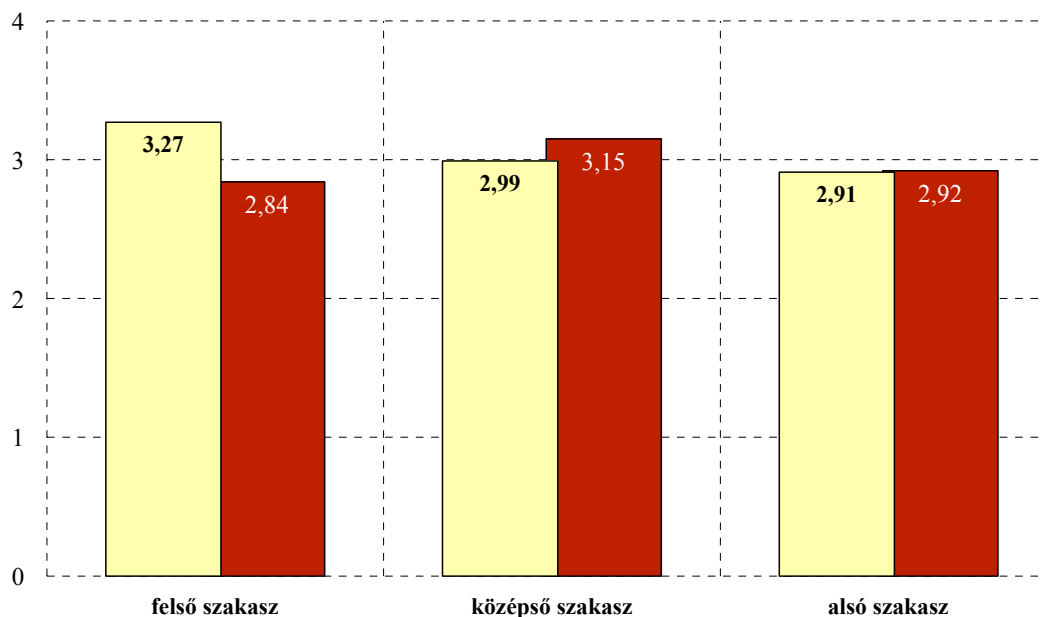
Amikor a kérdést kiterjesztettük a Tisza tágabb vízgyűjtő területére, akkor a javulást vélők kisebbségbe szorultak minden területen. A legtöbben arra szavaztak, hogy nincs jelentős változás, de az élővilág és a halászat tekintetében ugyanennyien állították, hogy romlott a helyzet (összhangban az előző kérdéssel), míg a vízminőség tekintetében már egyértelműen a romlást látók voltak többségben.

A Tisza tágabb vízgyűjtő területén a folyó állapotváltozásának megítélése az utóbbi két évben az alábbi területeken és a jelenlegi átlag

	javulás (db)	nincs vál- tozás (db)	romlás (db)	bizonytalan válaszadók (db)	jelenlegi átlag
vízminőség	15	17	19	9	3.08
vízhozam	16	21	10	13	3.07
árvízvédelem	19	24	6	11	3.04
élővilág	11	20	20	9	3.02
halászat helyzete	6	19	19	16	2.64

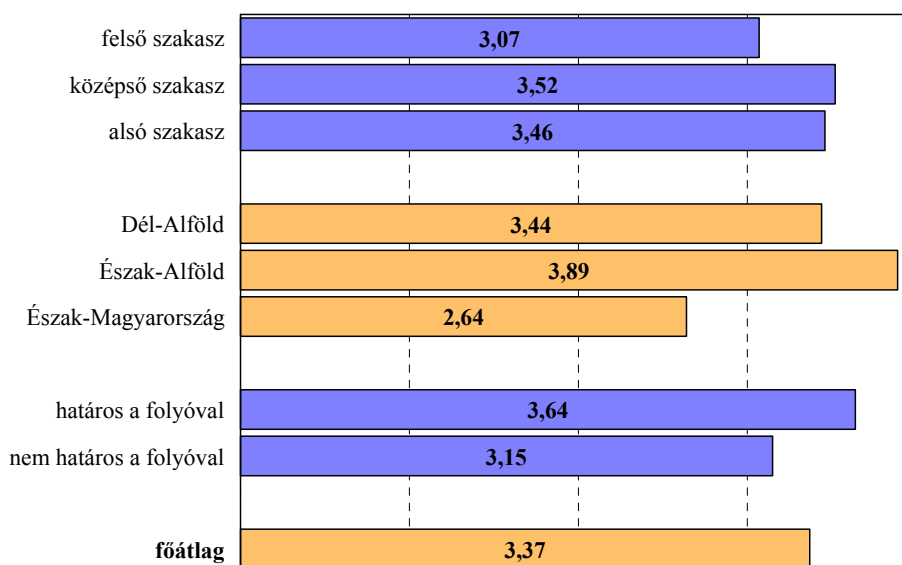
A jelenlegi állapot megítélésére vonatkozó két kérdéssorból egy-egy összetett indexet szerkesztettünk, amellyel mérni lehet a kistérségek közti eltéréseket. Ebből az derül ki, hogy a Tisza felső folyásán kedvezőbbnek vélik a helyzetet a kistérségben, míg a vízgyűjtő területet illetően a középső szakasz kistérségei voltak a legkedvezőbb véleménnyel és optimistábbak azok is, akiknek közvetlen kapcsolatuk van a folyóval. Itt azért meg kell jegyezni, hogy ezek csak apró eltérések.

A Tisza állapotának megítélése



A Tiszával kapcsolatban arra is megkértük a válaszadókat, hogy értékeljék az együttműködést a Tisza érdekében a térség egyes szereplői között. Erre egy ötfokú skálán a legtöbb kistérség hármast vagy négyest adott, de magas (13) volt a bizonytalanok száma is. Ha a kistérségek közti eltéréseket vizsgáljuk, akkor pozitívabb együttműködésről számoltak be a középső és alsó szakasz kistérségei, illetve azok a térségek, amelyek határosak a folyóval.

Az együttműködés megítélése



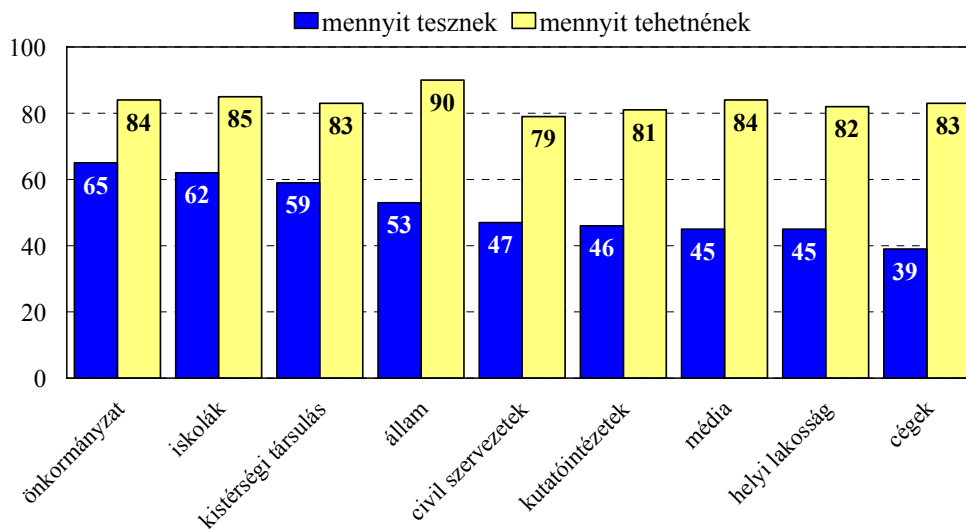
ötfokú skálán

4. KÖRNYEZETI KONFLIKTUSOK KEZELÉSE

A környezetvédelmi kérdések kezelése, megoldása széles társadalmi összefogást igényel, ugyanakkor a különböző szervezetek, intézmények az adott kistérségben eltérő kompetenciával, hatáskörrel és eszközökkel rendelkeznek e téren.

A társulások vezetői szerint környezetvédelmi kérdésekben a saját kistérségükben a helyi önkormányzatok, az önkormányzati társulások és az iskolák teszik a legtöbbet, százfokú skálán kifejezve 59-65 pontot adtak rá a válaszolók. A térségi szakemberek tapasztalata szerint a gazdálkodó szervezetek, a lakosok, a helyi civil szervezetek, a média és a kutatóintézetek keveset tesznek a kistérség környezetvédelmi kérdéseiben, az index értéke nem éri el az 50 pontos sem, különösen alacsony a cégek esetében (39 pont).

Környezetvédelmi kérdésekben ki mennyit tesz a kistérségben? És ki mennyit tehetne?



százfokú skálán

A Tisza vízgyűjtő területének szakaszai szerint vizsgálva a válaszokat, kiderült, hogy az állam, helyi önkormányzat és a gazdálkodó szervezetek által végzett környezetvédelmi tevékenység megítélésében nincs lényeges különbség, ugyanakkor a Tisza felső szakaszán lévő társulásokban a helyi civil szervezetek, a lakosság, a média és a kutatóintézetek tevékenységét az átlagnál egy kicsit negatívabban ítélték meg. A folyó középső szakaszán

ellenben az átlagnál egy kicsit jobbnak tartják a helyi lakosok, az iskolák, a kistérségi társulások, a kutatóintézetek, a civil szervezet és a média kistérségi környezetvédelmi kérdésekben végzett munkáját.

Régió szerint az észak-magyarországi társulások képviselői a helyi önkormányzatoknak és önmaguknak magasabb pontszámot adtak, míg a civil szervezetekről és a kutatóintézetekről egy kicsit negatívabb véleményt alkottak. Az észak-alföldi társulások az iskoláknak és kutatóintézeteknek adatok átlag feletti pontszámot, míg a Dél-Alföldön ilyen eltérés nem mérhető.

Azokban a kistérségekben, ahol megyei jogú város található (Szeged, Szolnok, Kecskemét, Debrecen, Miskolc, Eger, Békéscsaba, Hódmezővásárhely, Nyíregyháza), a kistérségi szakértők elégedettebbek a média, a kutatóintézetek és a civil szervezetek által kifejtett környezetvédelmi munkával, ellenben negatívabban ítélték meg azt, hogy a helyi önkormányzatok és a lakosság mennyit tesz a kistérség környezetéért.

	Tisza vízgyűjtő területe			régió		
	felső szakasz	középső szakasz	alsó szakasz	Észak-Mo.	Észak-Alföld	Dél-Alföld
állam	55	51	54	58	54	53
helyi önkormányzatok	63	65	68	71	60	68
helyi civil szervezetek	37	54	51	31	51	54
helyi lakosság	41	49	44	46	44	45
iskolák	61	67	57	57	67	60
gazdálkodó szervezetek, cégek	38	41	37	37	39	38
kistérségi társulás	58	64	54	63	61	54
média	40	52	46	37	48	48
kutatóintézetek	40	56	41	32	54	43

pontszám százfokú skálán

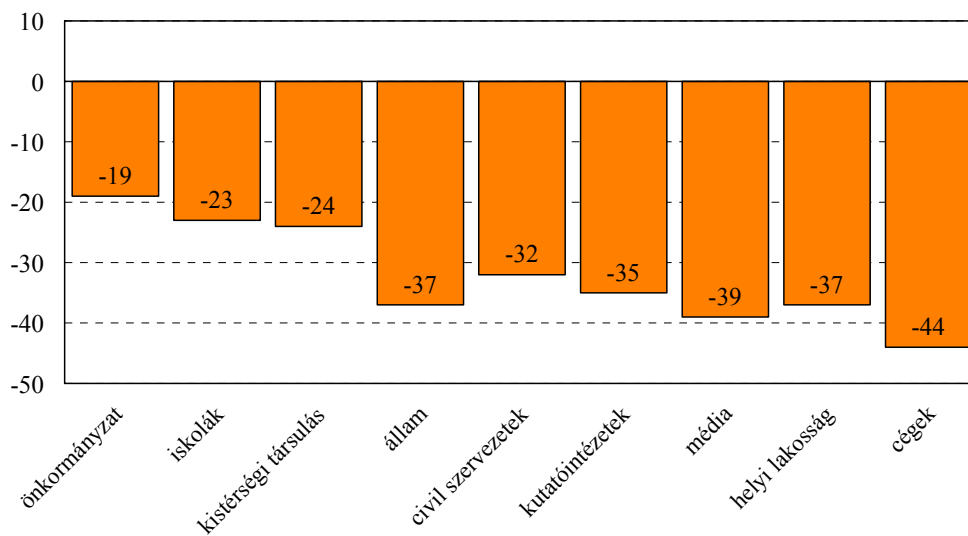
Ha a kérdést úgy tesszük fel, hogy ki tehetné a legtöbbet a környezetért, akkor a válaszok sokkal kevésbé differenciáltak, valamennyi szervezet, intézmény 80-90 pont közötti értéket kapott, vagyis a kistérségekben úgy vélik, mindegyik szereplő igen sokat tehetne a környezetvédelmi kérdésekben. Ha mégis ki kell emelni valamely szervezeteket, akkor a legmagasabb pontszámot az állam kapta (90 pont).

A nagyvárosi kistérségekben a környezetvédelem tekintetében kevesebb kompetenciát tulajdonítanak a helyi önkormányzatnak, a lakosságnak és a kistérségi társulásnak. Földrajzilag a Tisza alsó szakaszán úgy vélik, az átlagnál többet tehetnének a környezetért a helyi civilek, a lakosok és a cégek, míg a középső szakaszon a kutatóintézeteknek vélnek egy

kicsit nagyobb szerepet.

Érdeemes szemügyre venni, hogy a kistérségi környezetvédelmi kérdések tekintetében mely szereplőknél a legnagyobb a vélt és az elvárt tevékenység közötti különbség (tevékenységi deficit). Az alábbi diagramból kioresható, hogy a piaci szereplők (cégek, gazdasági társaságok) körében van a legnagyobb különbség a tekintetben, hogy mennyit tesznek és hogy mennyit tehetnének a térségi környezetért (-44 pont), de a kistérségi vezetők, szakértők szerint a helyi lakosság, az állam, a média, a kutatóintézmények és a civil szervezetek is sokkal kevesebbet tesznek, mint amennyit tehetnének a környezet állapotáért.

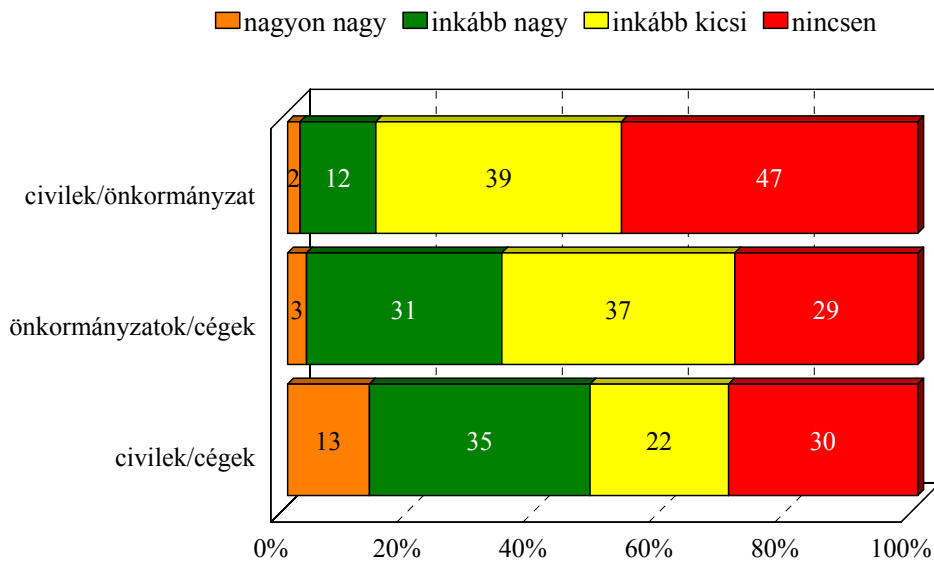
Az egyes szereplők tevékenységi deficitje kistérségi környezetvédelmi kérdésekben



százfokú skálán

Környezetvédelmi kérdésekben a civil szervezetek és az önkormányzatok között alapvetően nincs érdekkülönbség vagy csak kis mértékű, ellenben a civil szervezetek és a gazdasági társaságok valamint az önkormányzat és a cégek között már sokkal inkább előfordulnak konfliktusok, elsősorban a veszélyesanyag-kibocsátás és a hulladék-elhelyezés területén.

Szektorok közötti vélt érdekkülönbségek nagysága környezeti kérdésekben

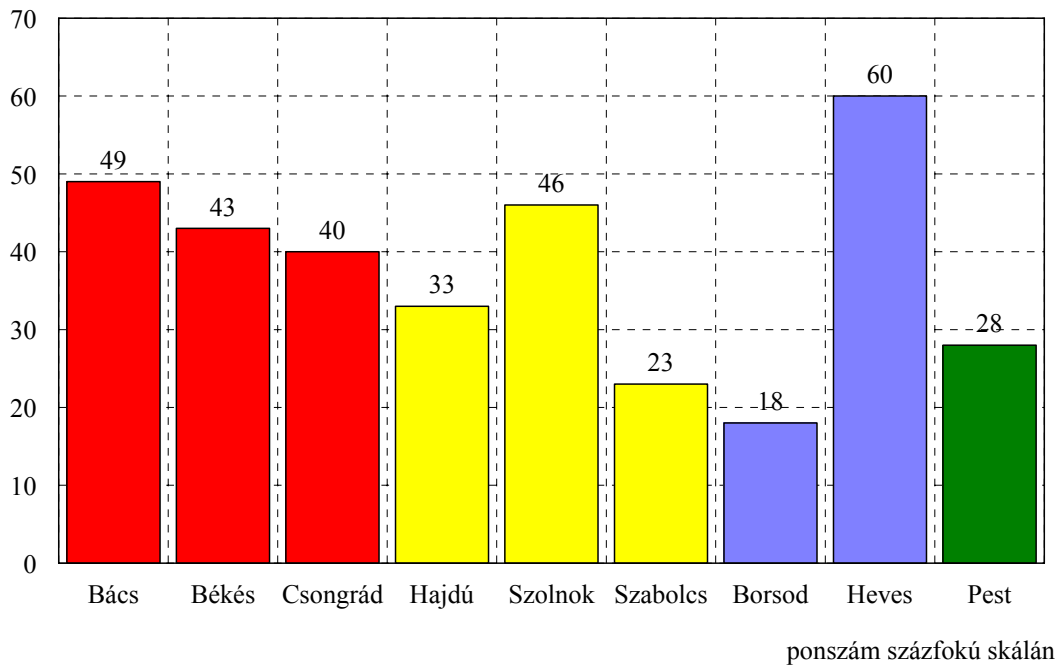


Az önkormányzatok és gazdasági társaságok valamint a környezetvédelmi célú civil szervezetek és a piaci szféra között nagyobb érdekkellentétek vannak a Tisza alsó szakaszán a Dél-Alföldi régióban valamint ott, ahol nagyobb város is van a térségben (érthetően itt több a gazdasági társaság is). A környezetvédelmi szervezetek és a helyi önkormányzatok között az átlagnál is konfliktusmentesebb az együttműködés az észak-alföldi kistérségekben, a folyó középső szakaszán, azokban a térségekben, ahol nincsen közvetlen Tisza-part illetve ott, ahol nincs nagyváros a közelben.

Ha összegezzük a szektorok közötti vélt érdekkülönbségeket, az átlag százfokú skálán 34 pont, ami kis mértékű ellentétet jelent. Az átlag azonban elfedi azt a tényt, hogy azokban a térségekben, ahol a megyei jogú városok vannak, az index értéke már 47 pont, szemben azokkal a kistérségekkel, ahol nincsenek nagyvárosok (32 pont). Ahogy haladunk északról dél felé a Tisza mentén, a környezeti kérdésekben egyre nagyobb szektorok közötti konfliktusok mérhetők, míg a folyó felső szakaszán 26 pont, a középsőn már 37, az alsó szakaszon pedig 40 pont a vélt érdekkellentétek átlagos nagysága százfokú skálán kifejezve. Mindez laképeződik a régiók mentén is, Észak-Magyarországon 26, Észak-Alföldön 31, Dél-Alföldön pedig 43 pontot mértünk. A régiós különbségek mellett érdekesek lehetnek a megyei adatok is, különösen nagy eltérés van az észak-magyarországi kistérségeknél, de koránt sem homogén

az észak-alföldi régió sem. Megyék szerint Hevesben, Szolnokon, és Bács-Kiskunban vélnek legnagyobb érdekellentétet (46-60 pont) a kistérségi vezetők a szektorok között környezeti kérdésekben, s Szabolcs-Szatmár-Beregben és Borsod-Abaúj-Zemplén megyében a legalacsonyabbat (18-23 pont).

Szektorok közötti érdekellentét környezeti kérdésekben



Ezek a környezeti konfliktusok jellemzően a hulladékgazdálkodás és a szennyvízkezelés kapcsán merülnek fel, ami nem meglepő, tudva azt, hogy ezek a legfontosabb környezeti problémák a vizsgált térségekben. Ezek mellett azonban érdemes megnézni, hogy miket említettek még a társulások. Sajátos konfliktus-helyzetet teremt a tájvédelmi területek szabadidő célú hasznosításának kérdésköre, a területek védetté nyilvánítása illetve a nemzeti parkok és az ott gazdálkodók valamint a helyi lakosok területhasználata. Néhány helyen az önkormányzati hozzáállás sem megfelelő (másodlagosak az ökológiai szempontok), ez különösen az infrastrukturális beruházások, a területfejlesztés és a zöldfelület védelmének vizsgálatakor érhető tetten, de az állattartó telepek és az állati hullák kezelése is konfliktusokat generálhat a helyi közösségben.

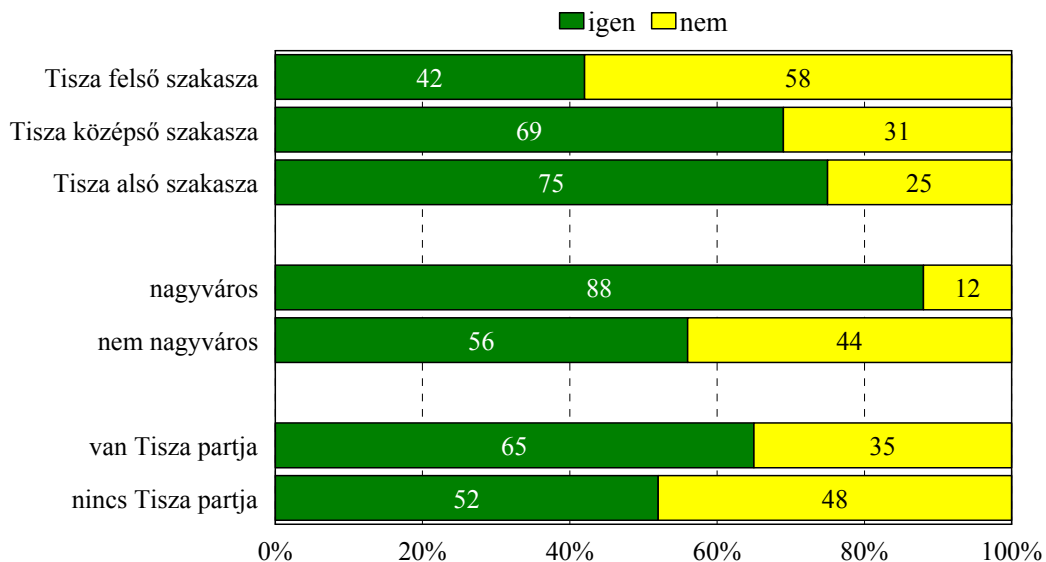
E konfliktusok csökkentésében a társulások negyede úgy véli, nem tehet semmit, míg a többiek szerint közös fejlesztési programok, illetve pályázatok kidolgozásával tehetnek

legtöbbet a helyi környezeti konfliktusok mérséklése érdekében. Nem elhanyagolandó azok véleménye, akik úgy vélik, a társulás az érintettek érdekeinek összehangolásával, valamint interszektoralis helyi konferenciák, tanácskozások szervezésével és tudatformáló tevékenység folytatásával avatkozhat a konfliktusokba.

A válaszolók többsége (60 százalék) szerint egyébként "gazdaság" és "ökológia" között is érezhető a konfliktus, mely egyelőre inkább csak kicsi vagy közepes mértékű. A gazdaság és ökológia között kistérségi konfliktust érzékelők aránya az átlagnál magasabb azokban a térségekben, ahol a Tisza keresztül folyik, illetve ahol megyei jogú város található, de földrajzilag is kimutatható összefüggés: ahogy haladunk délre, egyre nő azon kistérségi vezetők aránya, akik úgy gondolják, a környezetükben érezhető a gazdaság vs. ökológia problémája.

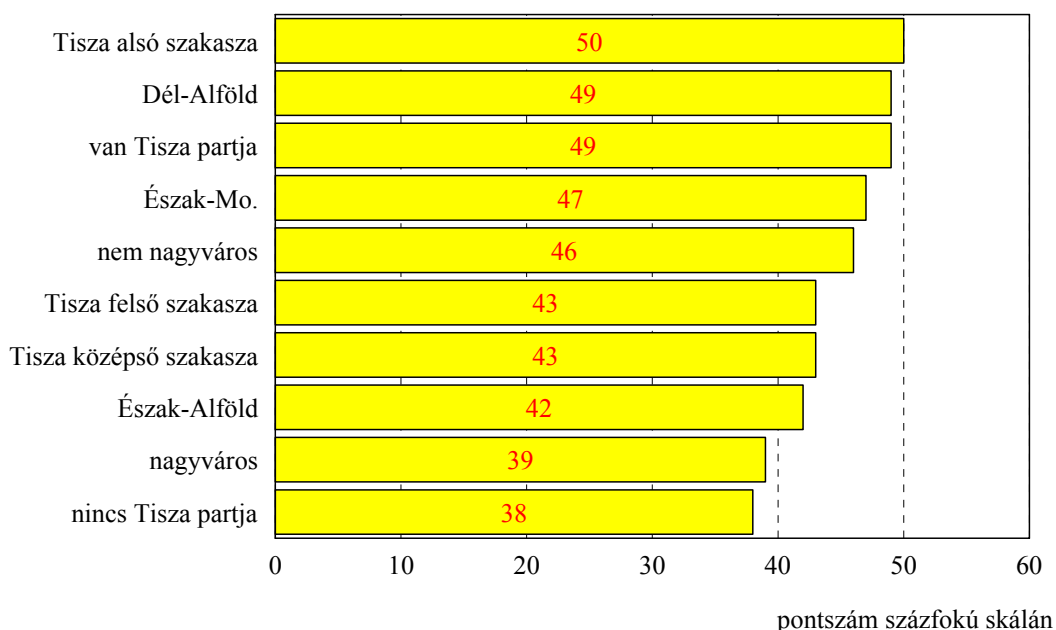
Jellemző, hogy akik szerint a kistérségükben van gazdaság és ökológia között konfliktus, azok nagyobb érdekkülönbséget látnak a civil szervezetek és a piaci szektor, valamint az önkormányzatok és a cégek között is környezeti kérdésekben.

A kistérségben általában a gazdaság és az ökológia között érezhető konfliktus?



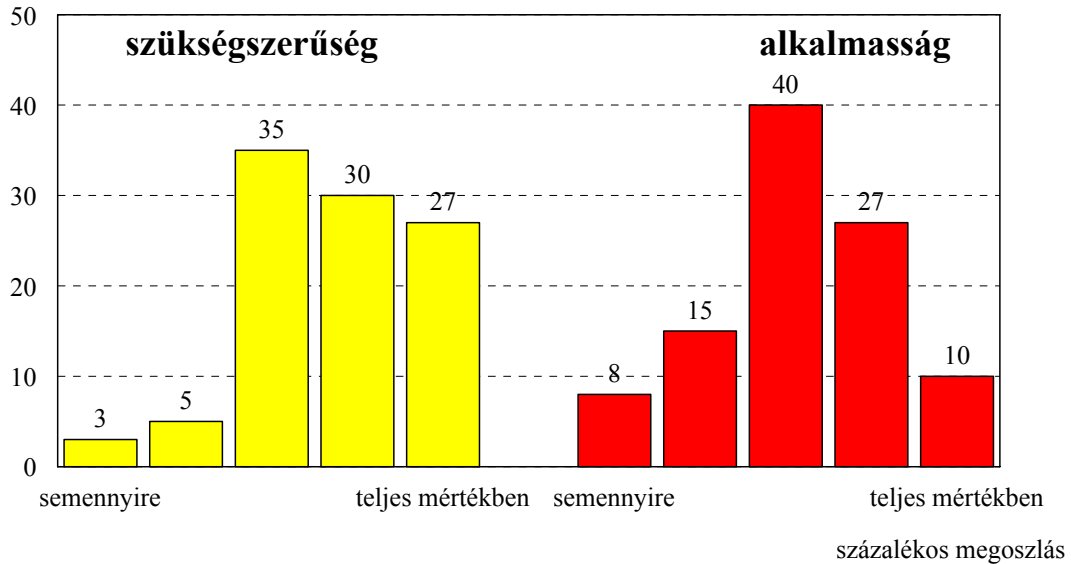
A konfliktus vélt nagysága nagyjából hasonló mindegyik kistérségben, a legalacsonyabb és a legmagasabb szint között is csak 12 pont található vagyis e tekintetben a válaszolókat véleményében nincs lényeges eltérés.

Gazdaság és ökológia közötti konfliktus vélt nagysága



A szakértők többsége szerint az önkormányzati szereplőknek a civil és a piaci szféra közötti kapcsolat megteremtésében és menedzselésében a környezetvédelem terén szerepet kellene vállalniuk, ám jelenleg csak közepes szinten alkalmasak erre. Alkalmasság tekintetében az folyó felső szakaszún lévő, észak-magyarországi régió kistérségi vezetői jobb véleménnyel vannak az önkormányzatról. Az önkormányzati szereplőknek a civil és a piaci szféra közötti környezetvédelmi célú kapcsolat megteremtésében a kisebb településeket alkotó társulások és az észak-alföldi kistérségek vezetői szerint az átlagnál jobban kell törekedni. Megyék szerint vizsgálva az alkalmassági illetve a szükségszerűségi átlagosztályzatok különbségét, különösen nagy eltérés mérhető Heves, Pest és Hajdú-Bihar megyék társulásainál.

**Mennyire alkalmasak az önkormányzati szereplők a civil és a piaci szféra közötti kapcsolat megteremtésére és menedzselésére a környezetvédelem terén?
Mennyire kell az önkormányzatoknak ebben a kapcsolat-megteremtésben és menedzselésben szerepet vállalniuk?**



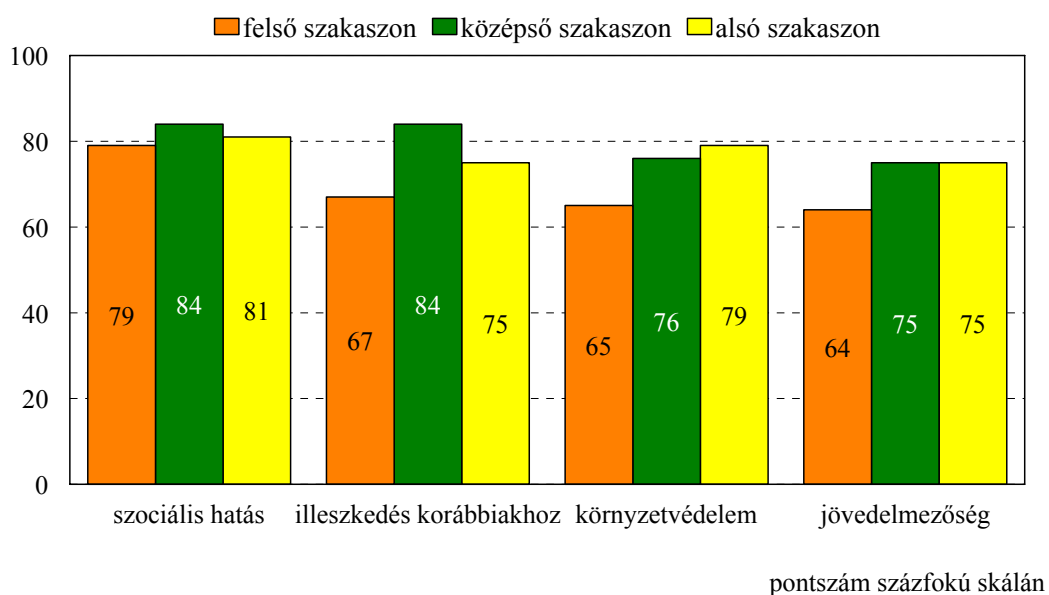
	Önkormányzati alkalmasság	Önkormányzati szükségszerűség
Bács-Kiskun	2,80	3,20
Békés	3,42	3,75
Csongrád	2,57	2,71
Hajdú-Bihar	3,00	4,42
Jász-Nagykun-Szolnok	3,33	3,83
Szabolcs-Szatmár Bereg	3,30	4,00
Borsod-Abaúj-Zemplén	3,41	3,71
Heves	3,32	4,33
Pest	2,50	3,50
átlag	3,16	3,74

átlagosztályzat

Mivel érzékelhető a konfliktus a "gazdaság" és "ökológia" között, fontos annak ismerete, hogy egy beruházás önkormányzati támogatásakor az adott térségben mi a prioritás, illetve, hogy helyezkedik el ebben a rangsorban a környezet állapotának megóvása. A kutatás tapasztalatai szerint egy beruházás önkormányzati támogatásakor a társulásoknál elsődleges szempont a beruházás szociális helyzetre gyakorolt hatása (ami elsődlegesen munkahelyteremtést jelent) illetve a korábbi beruházásokhoz való illeszkedése, a gazdasági jövedelmezőség és a környezetvédelmi szempontok csak másodlagosak.

Százfokú skálán kifejezve a beruházás szociális hatásának fontossága 82 pont, a tervezett gazdasági beruházás korábbi beruházásokhoz való illeszkedése 75, a környezetvédelmi szempontok 73, a gazdasági jövedelmezősége (pl. helyi adók) pedig 71 "pontnyira" fontosak az önkormányzat szempontjából, vagyis ha egy kistérségnek választani kell a szociális probléma enyhítése, a jövedelmezőség illetve környezet érdekei között, bár ez utóbbi is jelen van mint szempont, koránt sem a legfontosabbak.

Beruházások támogatásának prioritásai a Tisza egyes szakaszain

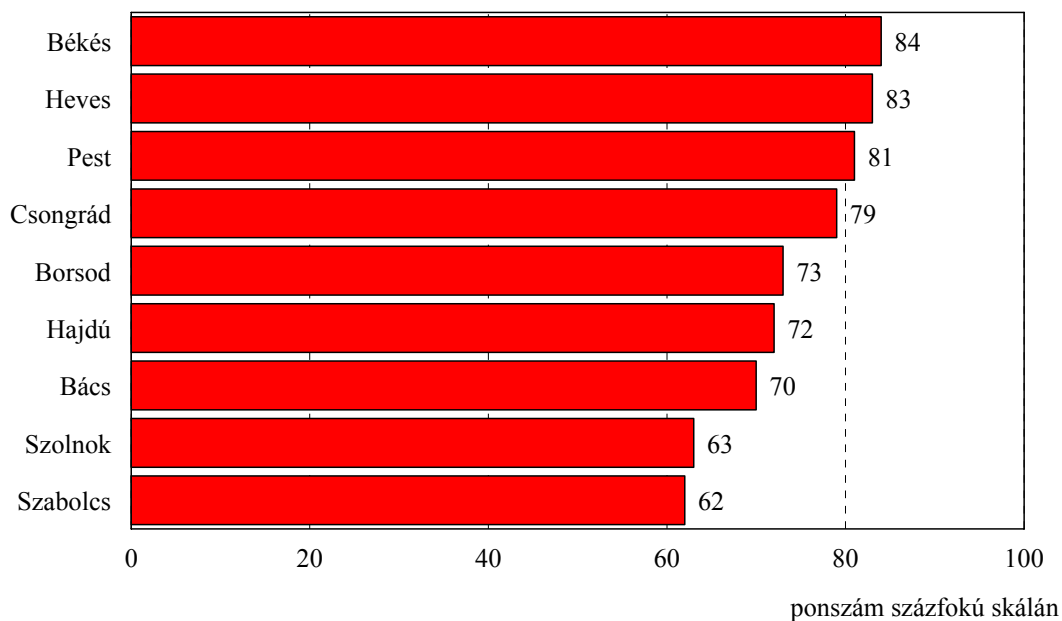


	gazdasági jövedelmezőség	hatás a szociális helyzetre	környezetvédelem	illeszkedés korábbi beruházásokhoz
10 százalék alatti munkanélk.	74	79	73	78
10-20 százalékos munkanélk.	74	81	75	75
20 százalék feletti munkanélk.	65	82	72	75
Észak-Magyarország	63	88	75	78
Dél-Alföld	72	78	65	73
Észak-Alföld	73	77	79	76
nagyváros van a térségben	56	81	75	69
nincs nagyváros a térségben	73	81	72	76
átlag	71	82	73	75

pontszám

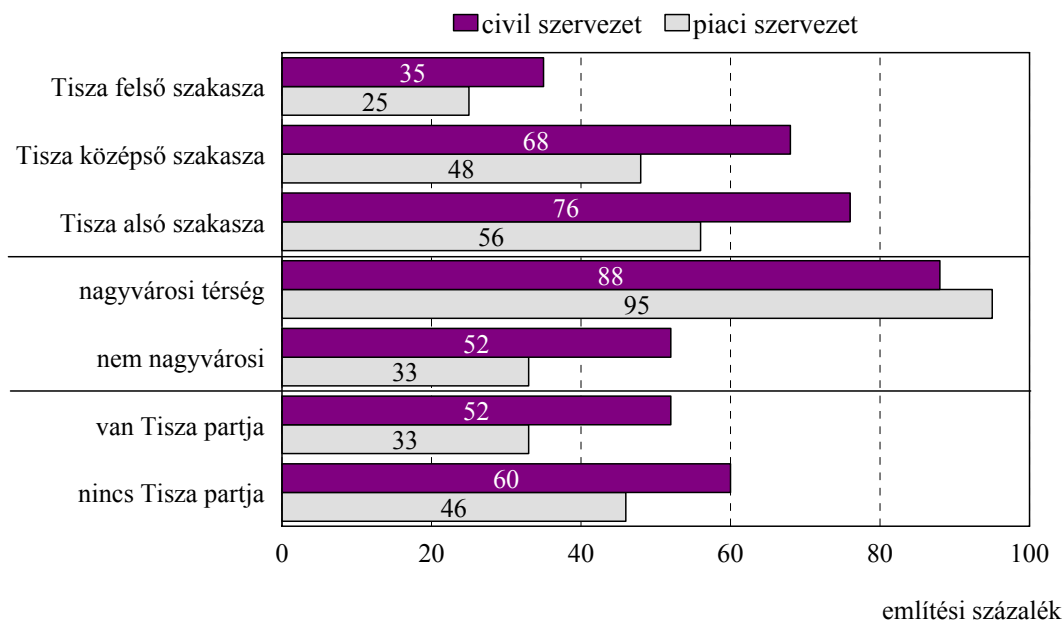
A kistérségben mérhető munkanélküliségi ráta nagysága érdekesen befolyásolja a véleményeket. Ahol a becsült munkanélküliség ráta 10 százalék alatt van - érthetően - a korábbi beruházásokhoz való illeszkedés fontosságra az átlagnál nagyobb, míg a 20 százaléknál magasabb munkanélküli arányú térségekben a szociális hatás átlag feletti, s a tervezett beruházás jövedelmezőségének fontossága átlag alatti. A választott prioritás összefügg azzal, hogy van-e a kistérségben nagyváros. Ahol nincs nagyváros, ott egy beruházás önkormányzati támogatásakor hangsúlyosabb szempont a jövedelmezőség és a korábbi beruházásokkal való kapcsolat, de a környezetvédelmi szempont nem befolyásoló tényező. A környezetvédelmi szempontok egy beruházás támogatásakor a mintába került Békés, Heves és Pest megyei kistérségi tárulásoknál voltak a leginkább elől, s Szolnok illetve Szabolcs megyékben adták a legalacsonyabb pontszámot.

A környezetvédelem fontossága egy beruházás önkormányzati támogatásakor



Abban teljes egyetértés van, hogy az adott kistérség környezeti problémáit általában nem tudják kezelni a társulások saját erőforrásaikkal, még akkor sem, ha a kistérségek több mint felében (57 százalék) van környezetvédelemmel foglalkozó civil szervezet, s minden öt térségből kettőben tudnak kifejezetten környezetvédelmi problémával foglalkozó piaci szervezetről is. A társulások harmada nyilatkozott úgy, hogy környezetvédelemmel foglalkozó szervezet többféle szektorban is működik, egyötödük csak civil szervezetről tud, 37 százalékuk pedig egyáltalán nem tud ilyen civil vagy piaci szervezetről.

Környezeti problémával foglalkozó civil és piaci szervezetek vélt jelenléte a kistérségben



A környezeti problémákkal foglalkozó civil szervezetek vélt jelenléte északról dél felé haladva egyre nő, míg a Tisza és vízgyűjtő területének felső szakaszán a társulások egyharmadának vezetői, szakértői tudnak ilyen szervezetről, addig a középső szakaszon kétharmaduk, az alsó szakaszon pedig háromnegyedük említett ilyen szervezeteket. Ugyanez a tendencia látható a környezeti problémákkal foglalkozó piaci szervezetek jelenlétét vizsgálva, csak alacsonyabb szinten, még az alsó szakaszon is csak a társulások alig több mint fele tud ilyen cégről.

A nagyvárosokban (illetve a nagyvárost is magában foglaló kistérségben) a legmagasabb azon válaszadók aránya, akik tudnak a térségben működő környezeti célú civil mozgolódásról illetve piaci szervezetről.

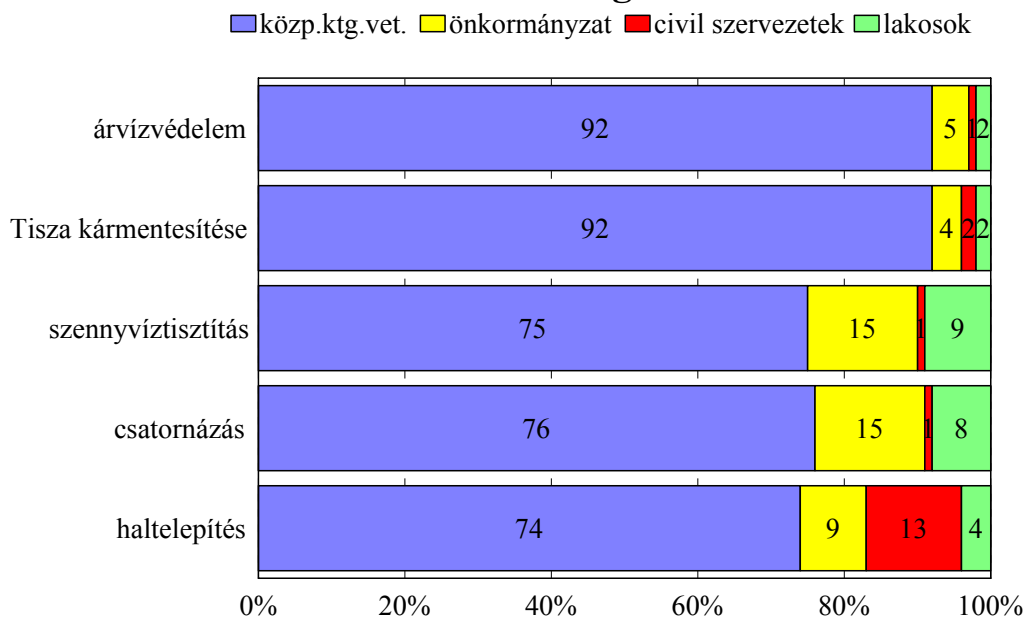
A helyi környezeti problémák kezelésének térségen kívülről érkező forrásigényét jól jellemzi az a kérdéssor, melyben arról nyilatkoztak a kistérségi szakemberek, hogy milyen százalékos arányban kellene állni az egyes környezetvédelmi programok költségeit a központi költségvetésnek, a helyi önkormányzatnak, a civil szervezeteknek és az érintett lakosoknak.

Az árvízvédelem és a Tisza kármentesítésének költségeit szinte kizárólag (90-95 százalékban) az állami büdzsére hárítanák a társulások, a helyi önkormányzatnak csupán 5

százalékot tartanak reálisnak. A társulások a szennyvíztisztítási és a csatornázási programok költségeinek 70-75 százalékát a központi költségvetéstől várják, a fennmaradó részen pedig az önkormányzatnak (15 százalék) és a lakosoknak kellene osztozniuk (8-10 százalék).

A felsoroltak közül az egyetlen olyan feladat, ahol a kistérségek érdemi költségviselőként tekintenek a civil szférára, a haltelepítés, mely program költségeinek 13 százalékát terhelnék rájuk, a források 9 százalékát az önkormányzattól várják, s döntő hányadát szintén a központi költségvetésből gondolják finanszírozni

Az egyes környezetvédelmi programok költségviselésének elvárt százalékos megoszlása



A pályázati sikerességgel kapcsolatban fontos kérdés, hogy a kistérségi társulások mennyire tartják objektívnek a környezetvédelmi célú pályázati pénzek elbírálást, illetve mit gondolnak a rokoni, baráti, üzleti kapcsolatok érvényesüléséről az egyes fórumokhoz benyújtott pályázatokkal kapcsolatban.

A környezetvédelmi célú országos, regionális és megyei pályázatoknál a társulások egyharmadának vezetője szerint meghatározóak a baráti, üzleti, ismerettségi kapcsolatok, további 51-55 százalékuk is úgy foglalt állást, hogy ez jelen van, de nem meghatározó.

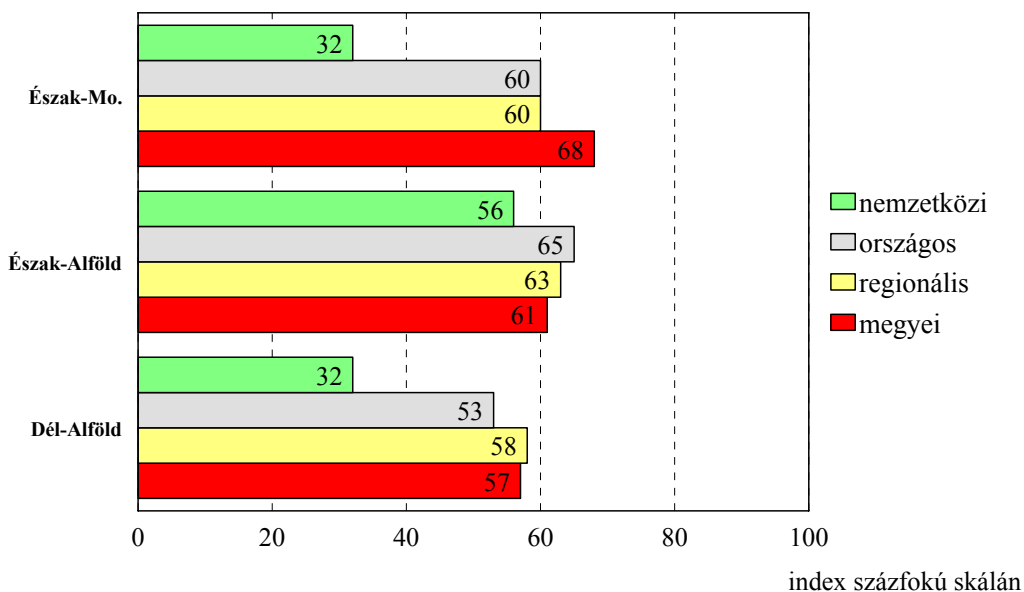
Ön szerint a környezetvédelmi célú pályázatok pozitív elbírálásánál mennyire érvényesülnek az ismeretségi, baráti, üzleti kapcsolatok?

	meghatározóak	vannak ilyenek, de nem ezek a döntők	nincsenek ilyenek	nem tudja
nemzetközi pályázatok elbírálásánál	21	36	33	10
országos, kormányzati pályázatoknál	33	51	12	4
regionális pályázatok elbírálásánál	30	54	9	7
megyei pályázatok elbírálásánál	30	55	8	7

százalékos megoszlás

A nemzetközi pályázatok elbírálásáról mondták a legalacsonyabb arányban, hogy meghatározóak lennének az ismeretségek, kapcsolatok, de az sem jellemző a megkérdezettek szerint a nemzetközi pályázatokra, hogy egyáltalán nem lennének ilyenek. A pályázatok elbírálásáról szóló véleményeket 0-100 pontos skálára számoltuk át, ahol a 100 a maximális korrupciót, a 0 pedig az ismeretségi, baráti, üzleti kapcsolatok befolyásának hiányát jelzi. Ez alapján a megyei pályázatok korrupciós indexe 64 pont, a regionális és a kormányzati pályázatoké 61, míg a nemzetközietké 43 pont.

A vélt korrupciós index az egyes pályázatoknál a kistérségi társulás régiója mentén

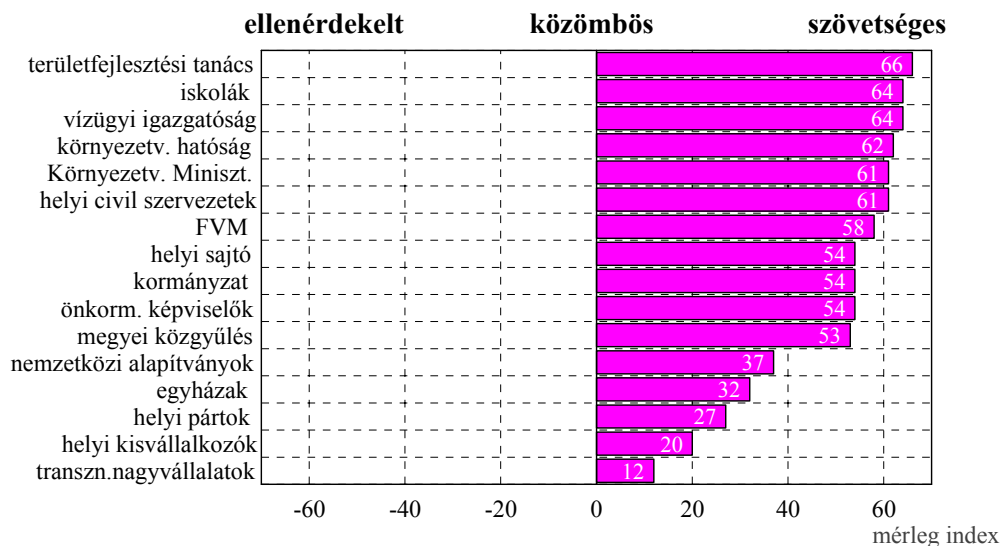


A kistérségi társulások számos más szervezettel intézménnyel kerülnek kapcsolatba. Ezek a szereplők a térségi környezetvédelmi munka során a társulásokhoz viszonyulhatnak partnerként, szövetségesként, mutathatnak közömbös attitűdöt és szerencsétlen esetben

ellenérdekelt félként, ellenségesen is tekinthetnek rájuk. A válaszolóknak 16 intézményt, szervezetet kellett ez alapján minősíteni. Ezek alapján a kistérségi környezetvédelmi munkában az önkormányzati társulások legfontosabb szövetségesei a területfejlesztési tanácsok, a helyi iskolák, a környezetvédelmi hatóságok, vízügyi igazgatóságok, a helyi civil szervezetek illetve a Környezetvédelmi Minisztérium, a mérleg index értéke esetükben eléri a +60 pontot.

Az FVM, a helyi sajtó, a kormányzat, az önkormányzati képviselők és a megyei közgyűlés "partnersége" 53-58 pont, s többi intézmény (egyházak, pártok, nemzetközi alapítványok, helyi kisvállalkozások és transznacionális nagyvállalatok) se nem ellenséges, se nem szövetséges a társulással - legalábbis a véleményt nyilvánítók így érzékelik.

Tapasztalatai szerint a következő szervezetek, intézmények szövetségesei vagy ellenérdekelt felei a társulásnak a környezetvédelmi munka során?



A válaszokban jellemző eltérés, hogy a nagyvárosi térségekben a társulások jobban támaszkodhatnak a helyi civil szervezetekre, az iskolákra, a nagyvárosban elérhető vízügyi igazgatóságra, környezetvédelmi hatóságra valamint a helyi sajtóra, ellenben a nagyvárossal nem rendelkező kistérségek a nemzetközi alapítványokra, a vállalkozásokra, az egyházakra, pártokra illetve a megyei önkormányzatra számítanak az átlagnál jobban a környezetvédelmi munka során.

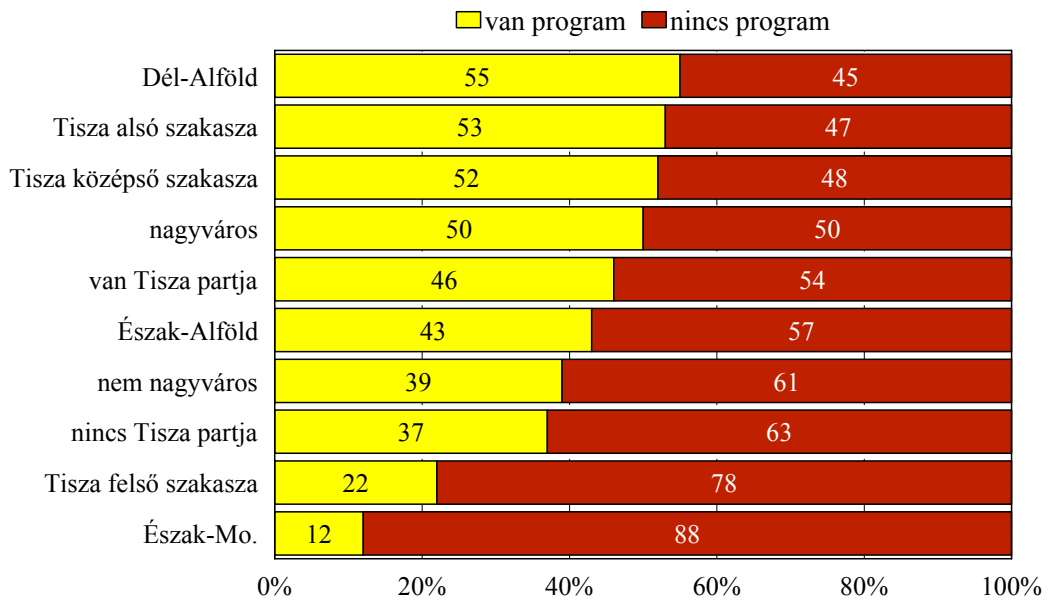
A kistérség szövetségei és ellenérdekelt felei a környezetvédelmi munka során

	Tisza vízgyűjtő területe			nagyvárosi térség	nem nagyvárosi térség
	felső szakasz	középső szakasz	alsó szakasz		
helyi sajtó	50	59	53	71	51
helyi civil szervezetek	65	61	56	86	58
egyházak	31	28	41	7	35
helyi pártok	21	31	28	14	28
iskolák	65	70	53	71	63
kormányzat	57	56	44	50	54
környezetvédelmi hatóság	65	71	44	71	61
vízügyi igazgatóság	70	68	50	79	63
területfejlesztési tanács	64	72	59	71	65
önkormányzati képviselők	48	63	50	57	54
megyei közgyűlés	56	56	43	43	54
helyi kisvállalkozók	26	23	6	14	21
transznac.nagyvállalatok	1	15	25	-8	15
Környezetv.Minisztérium	63	63	56	66	60
FVM	64	61	47	64	58
nemzetközi alapítványok	38	40	32	20	39

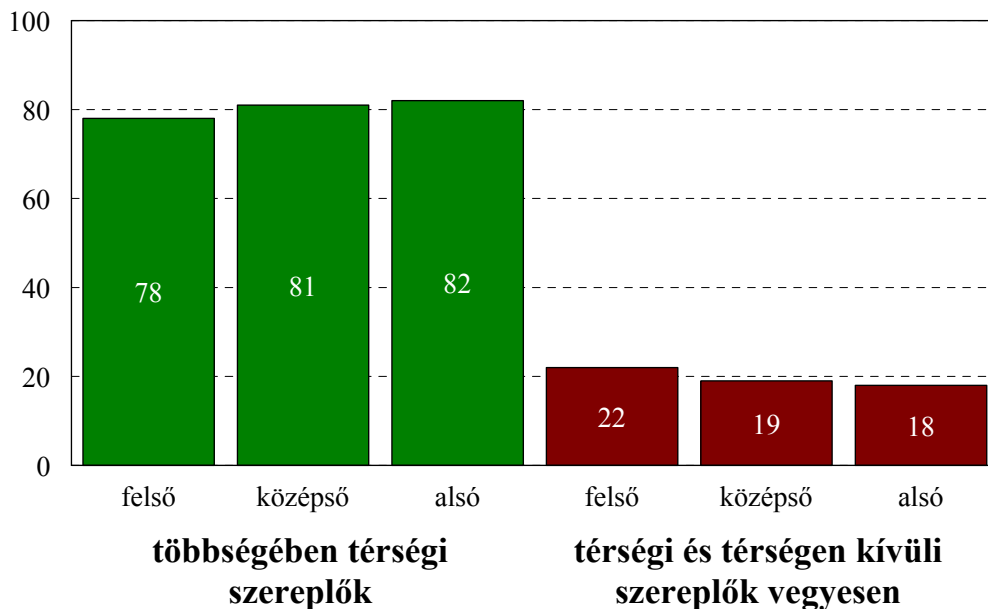
pontszám mérleg-indexen

A társulások 40 százalékának van saját környezetvédelmi programja, mely elsősorban a hulladékkezelés, a természetvédelem, a szennyvízkezelés valamint a víz és levegőminőség kérdéseire irányul, de a környezetvédelmi programmal rendelkező társulások 70-80 százaléka foglalkozik az ivóvízminőség, a közlekedés, a zajterhelés és a védett fajok problémájával is. A legtöbb olyan társulás, amelyiknek van környezetvédelmi programja, a Tisza alsó szakaszán, a dél-alföldi régióban van, míg a legkevesebb ilyen kistérség Észak-Magyarországon található. Környezetvédelmi programmal nemcsak önkormányzati kistérségi társulások rendelkezhetnek, hanem egyes önkormányzatok is. A kistérségek kétharmadában van olyan tagönkormányzat (zömében egy vagy kettő), amelyik rendelkezik valamiféle saját programmal, a vizsgált régióban összesen 220 ilyen település van.

Környezetvédelmi programmal rendelkező társulások aránya

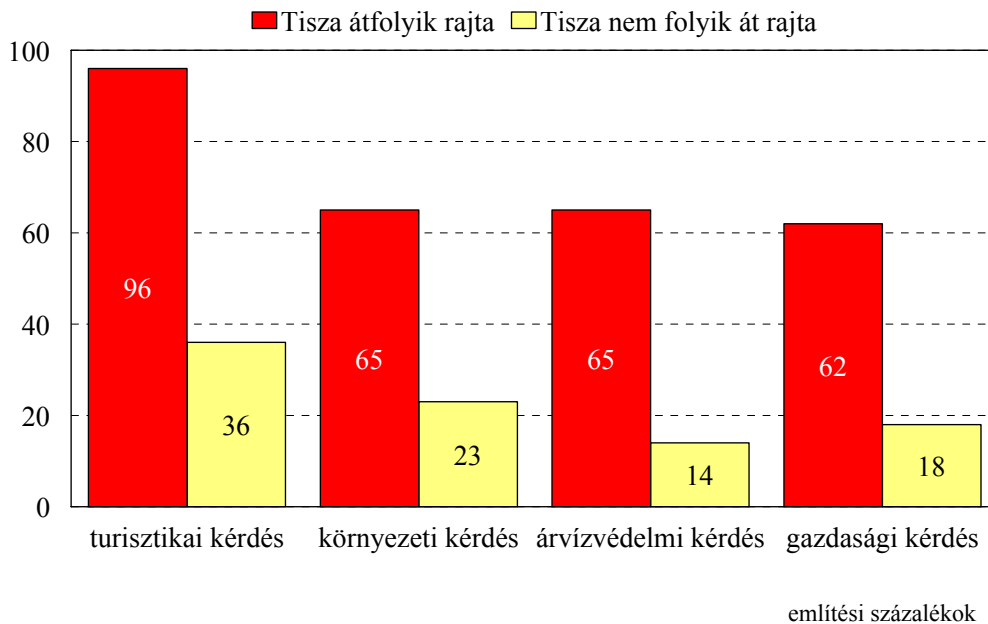


Adott kistérség Sapard tervének elkészítésében résztvevők aránya a Tisza egyes szakaszain



A programokhoz kapcsolódó kérdés, hogy az adott kistérségi társulás által elkészített Sparad agrárstruktúra és vidékfejlesztési programokban a Tisza miként jelenik meg. A Tisza vízgyűjtő területén működő társulások Sparad terveinek közel 60 százalékában a Tisza megjelenik mint turisztikai kérdés, kétötödüknél környezetvédelmi, egyharmaduknál gazdasági és árvízvédelmi szempontként is foglalkoznak vele. Azon térségek, melyek közvetlen kapcsolatban vannak a folyóval (keresztül folyik rajtuk), gyakorlatilag mindegyike foglalkozott a Sparad tervében a Tiszával, mint turisztikai kérdéssel, s kétharmaduk környezeti, gazdasági és árvízvédelmi szempontból is foglalkozik vele.

A Tisza megjelenése a kistérségi Sparad tervekben



5. MÉDIATÁMOGATÁS

A kistérségek munkáját nagyban megkönnyítheti ha külső támogatást kapnak a környezetvédelmi kérdések kezelésében. Ennek egyik formája a médiatámogatás lehet. Bár, mint láttuk a kistérségek nagy részének nincsen külön erőforrása a médiakapcsolatok ápolására, nagy többségüknek van kapcsolatuk a regionális vagy megyei sajtónál és rendszeresen megjelennek a társulást alkotó önkormányzatok médiaanyagaiban. Fontos tény, hogy internetes honlapja is van a többségüknek, ami azt mutatja, hogy ez ma már egyáltalán nem luxus, és meg kevésbé felesleges ráfordítás. Ugyanakkor teljesen saját kezdeményezés, elektronikus hírlevél vagy saját újság csak keveseknél van.

A társulások médiamegjelenése

(az említések száma)

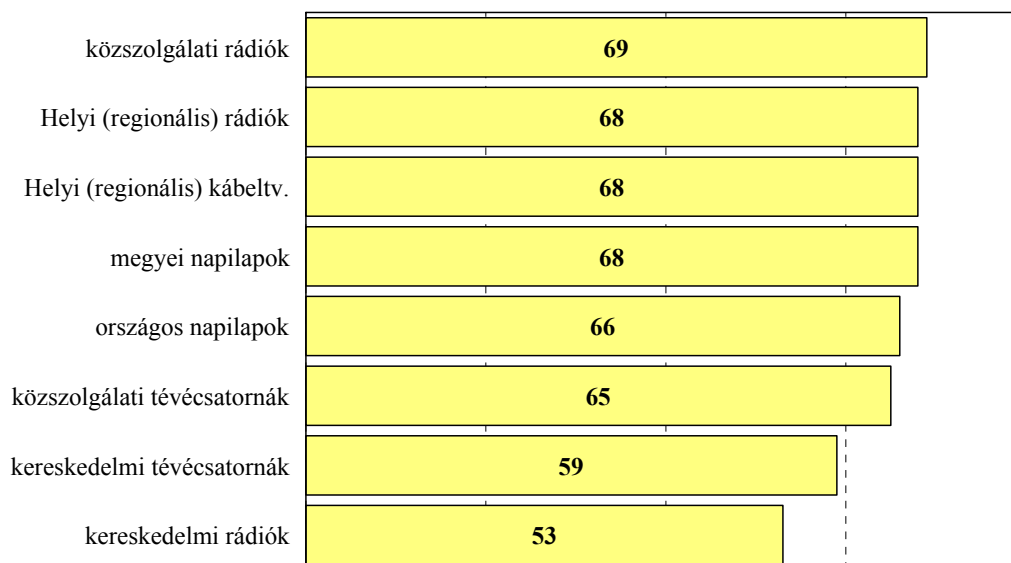
	igen	nem
van kapcsolatuk a regionális vagy megyei médiánál	53	7
rendszeresen megjelennek a társulást alkotó önkormányzatok médiaanyagaiban	39	20
internetes honlapot üzemeltetnek	34	26
van kapcsolatuk az országos médiánál	31	27
elektronikus hírlevelet üzemeltetnek	19	39
saját újságot, hírlevelet adnak ki	14	45

A választott médiamegjelenés terén vannak eltérések az egyes kistérségek között. A felső szakaszon lévők körében elterjedtebb a kapcsolatépítés az országos vagy regionális sajtónál, és kevésbé elterjedt az internet-alapú médiamegjelenés. A középső szakaszon több kistérségnek van honlapja, míg az alsó szakaszon elterjedtebb az internetes megjelenés és többször kerül be a kistérség az önkormányzatok híryanagába.

A folyóval való közvetlen érintettség szempontjából csak egy eltérést találtunk, de ez annál érdekesebb, a Tiszától távol lévő kistérségeknek jobb kapcsolataik vannak az országos médiánál.

A kapcsolatoknak persze csak akkor van értelme, ha létezik bizalom abban a tekintetben, hogy a híradások objektívek. A média hitelességére részletes bontásban kérdeztünk rá. Ez alapján nagy eltérések nincsenek, legfeljebb annyi, hogy a kereskedelmi tévé- és rádiócsatornák szavahihetősége a legalacsonyabb, amiben minden bizonytalansággal belejátszik a ciánmérgezés és az árvizek körüli szenzációhajhászás. A hitelességi indexeket százfokú skálán a következő ábra mutatja.

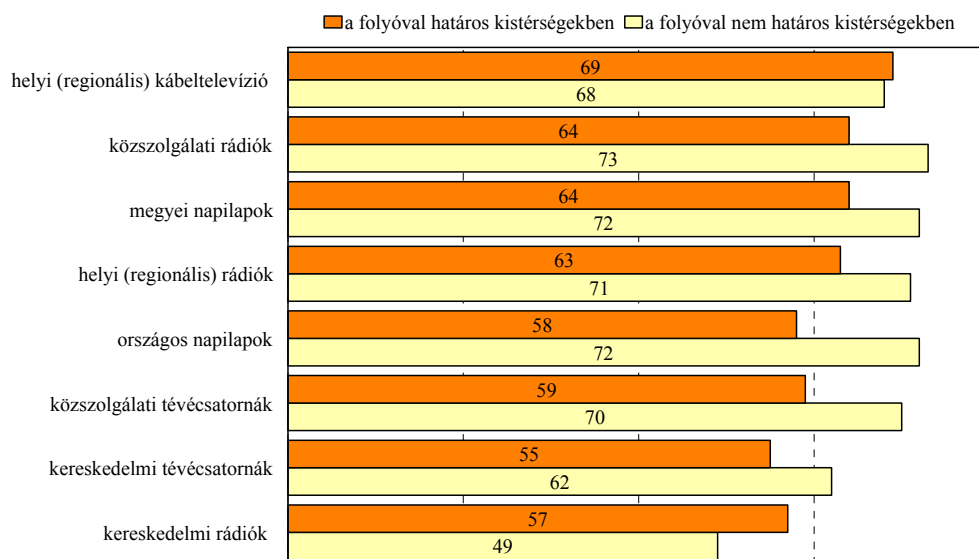
A média hitelességének megítélése a Tiszával kapcsolatban



Ami a földrajzi elhelyezkedésből fakadó különbségeket illeti, az alsó szakaszon lévő kistérségek véleménye valamivel pozitívabb, kivéve az írott sajtó esetében, ahol viszont a felső szakasz kistérségeinek jobb a véleménye az átlagnál. A Tisza középső szakaszán lévő kistérségek egységesen kritikusabbak mindegyik médiummal szemben. A következő ábrából az is jól látható, hogy regionális tévéket és a kereskedelmi rádiókat leszámítva a folyóval nem határos térségekben nagyobb a bizalom a hitelességgel kapcsolatban, a kereskedelmi rádióknál ez fordítottan van.

Arra is rákérdeztünk, hogy a Tiszáról a médiában megjelenő tudósítások száma túl sok vagy inkább túl kevés. Mint a következő táblázatból látszik, leginkább a megyei és országos napilapok tudósításainak száma megfelelő mennyiségű, míg a regionális kábeltévék és a kereskedelmi média túl kevés terjedelemben foglalkozik a Tiszával (az utóbbi ráadásul gyengébb hitelességgel is).

A média hitelességének megítélése a Tiszával kapcsolatban



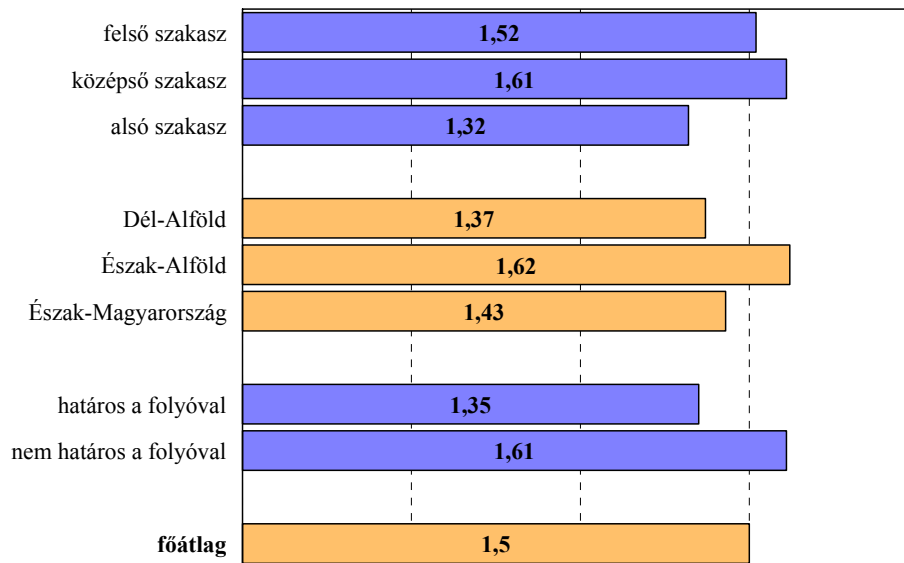
A Tiszáról a médiában megjelenő tudósítások száma (az említések száma)

	túl sok	megfelelő	túl kevés	nem tudja
megyei napilapok	-	32	18	10
országos napilapok	-	30	22	9
közzszolgálati TV-k	1	26	24	10
közzszolgálati rádiók	1	24	24	12
helyi (regionális) rádiók	-	22	23	13
kereskedelmi TV-k	2	21	27	11
helyi (regionális) kábeltelevízió	-	20	27	14
kereskedelmi rádiók	-	19	31	11

A Tisza megjelenése a médiában egy indexszámmal is kifejezhető, ami 1 és 3 közé eshet, 3 ha túl sok és 1 ha túl kevés a tudósítás. Ennek megfelelően, összevonva a nyolc típust egy összetett értéket rendelhetünk a különböző kistérségi csoportokhoz, megvizsgálva az eltéréseket.

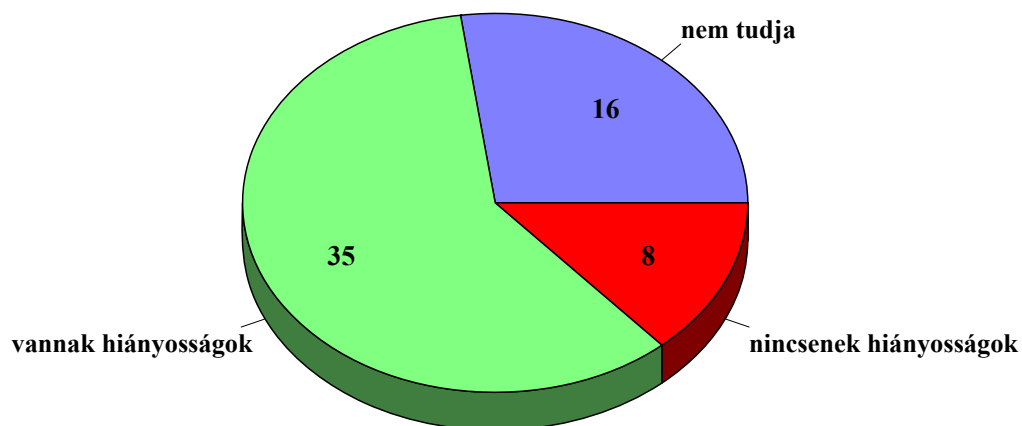
Mint az alábbi ábra mutatja, a médiamegjelenés az átlagosnál kevesebbnek tartják a folyó alsó szakaszán és azokban a kistérségekben, amelyek határosak a folyóval, vagyis a témában közvetlenül is érintettek.

A Tisza megjelenése a médiában



(3 - túl sok, 1 - túl kevés)

A Tiszáról szóló híreknek, tudósításoknak vannak hiányosságok?



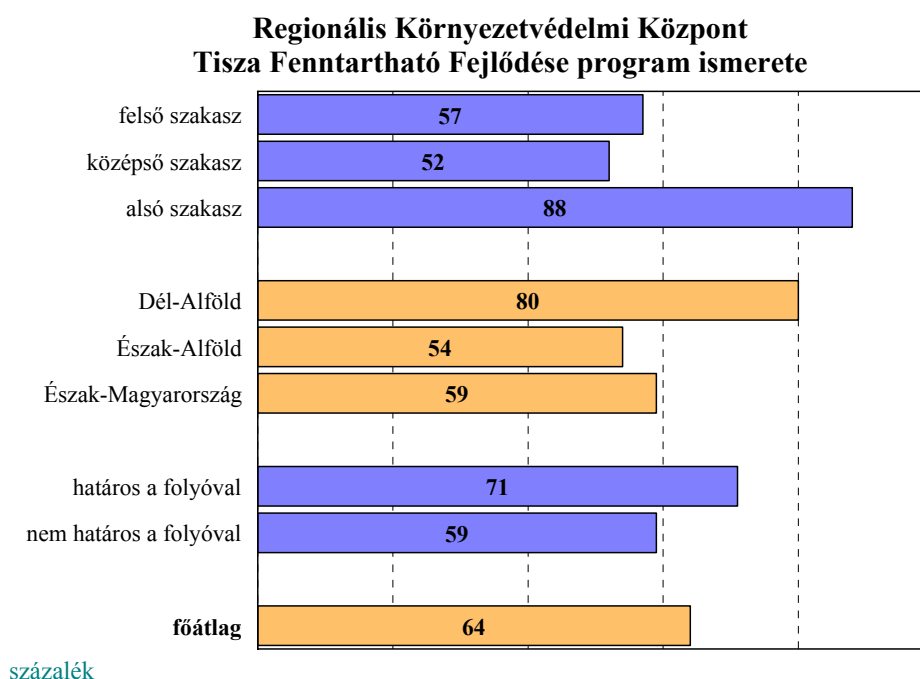
A médiablokk végén arra kérdeztünk rá, hogy a Tiszáról szól tudósításoknak vannak-e hiányosságok, erre 35 kistérségből kaptuk azt a választ, hogy igen. A legtöbbet emlegetett hiányosság, az hogy a média - természetéből fakadóan - általában akkor foglalkozik a Tiszával ha valami gond van, sokszor csak a szenzációt hajszolják. A Tiszáról illetve

vízgyűjtő területéről szóló híradásokban többnyire nem a szakmai szempontok dominálnak, ezért ezek gyakran felületesek, nem mindig objektívek, nem mutatják a teljes képet, csak a probléma töredéke jelenik meg (ami gyakran nem is a legfontosabb). Azt is hiányolják a kistérségi vezetők, hogy a média nem tudósít a lakosságot közvetlenül érintő problémákról, illetve a rendszertelen tudósításokból hiányzik az ökológiai szemlélet.

6. TISZA SD PROGRAM FONTOSSÁGA

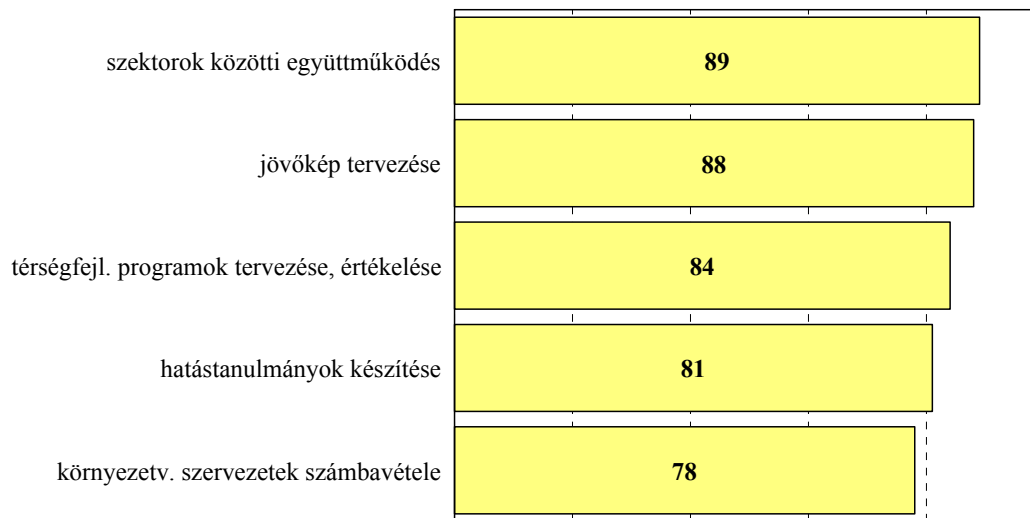
A média mellett további külső segítségként jöhet számításba a nemzetközi együttműködés is. A kistérségek túlnyomó többsége fontosnak tartaná hogy a társulás részt vegyen egy olyan nemzetközi programban, amely a térség fenntartható fejlesztésével foglalkozik. A fontossági index százfokú skálán 87 pont, ami igen magasnak mondható. Ezt a kérdést az átlagosnál nagyobb arányban támogatják a Tisza felső szakaszán lévő kistérségek, valamint azok, amelyek határosak a folyóval.

A nemzetközi programok közül az egyik a Regionális Környezetvédelmi Központ Tisza Fenntartható Fejlődése című nemzetközi programja. Erről 39 kistérség (a minta közel kétharmada) hallott már. A program ismerete kiemelkedően magas a folyó alsó szakaszán lévő (és ennek megfelelően a dél-alföldi) kistérségek körében, valamint azon kistérségekben, amelyek határosak a folyóval.



A blokk végén rákérdeztünk arra, hogy a Központ egyes programjai közül melyiket mennyire tartják időszerűnek a kistérségek.

Regionális Környezetvédelmi Központ
Tiszával kapcsolatos programjainak időszerűsége



százfokú skálán

Mint a fenti ábrán látszik, az eltérés az egyes programok között elég kicsi, és mindegyiket időszerűnek tartották. A folyó felső szakaszán az átlagnál időszerűbbnek tartották a hatástanulmányok készítését, a környezetvédelmi szervezetek számbavételét és a szektorok közötti együttműködés szorgalmazását. A térségfejlesztési programok ugyanakkor inkább a középső szakaszon voltak fontosabbak, illetve azok a kistérségek is időszerűbbnek vélték, amelyeknek nincsen környezetvédelmi programjuk. Érdekes ugyanakkor, hogy nem találtunk semmi különbséget aszerint, hogy a kistérség érintkezik-e a folyóval, vagy sem.