



Alba Radar

Lakossági közvélemény-kutatási program Székesfehérváron

8. hullám

A lakosok politikai preferenciája

2011. július 22.

Készítette: Domokos Tamás
tdomokos@echomail.hu

Echo Innovációs Műhely
Echo Research Center
www.echonetwork.hu



A kutatás háttere és módszertana

Az Echo Survey Szociológiai Kutatóintézet az Echo Nonprofit Network HDA („Helyi Demokrácia Audit”) programjának keretén belül rendszeres társadalomtudományi kutatással vizsgálja a székesfehérvári helyi demokrácia helyzetét. A helyi demokratikus deficit alakulásán túl évek óta vizsgáljuk a lakosok önkormányzattal, az önkormányzati munkával, döntésekkel való elégedettségét is valamint az iskolai demokrácia alakulását. A korábbi kutatási eredmények alapján a jövőben fontos fejlesztési irány a döntéshozók munkájának szakmai támogatása a lakossági vélemények szervezett formában történő feltárásával. Az Alba Radar program éppen erről szó, gyors és olcsó lakossági adatfelvételek (jellemzően telefonos vagy on-line survey kutatások) lebonyolításával egy-egy aktuális közéleti vagy várospolitikai vagy fejlesztési kérdésben megismerni a lakosok álláspontját még a döntés meghozatala előtt és a véleményeket, kutatási eredményeket, úgyis mint a lakosság álláspontját rendszerezett formában megismertetni a város vezetőivel, döntéshozó testületeivel, szakbizottságaival.

Az első Alba Radar adatfelvételre 2010. júniusában került sor, azóta igyekszünk havonta vagy kéthavonta újra lebonyolítani a kutatást. A nyolcadik hullámra 2011. július 15-18 között került sor, az Echo Innovációs Műhely adatfelvételi részlege 300 fős reprezentatív telefonos kutatást végzett Székesfehérvár felnőtt lakossága körében ebben a hónapban is. A válaszmegtagadásokból fakadó kismértékű torzulásokat többszemponútú matematikai súlyozás segítségével korigáltuk. A beszámolóban közölt adatok kor és nem szerint reprezentálják a város felnőtt lakosságát. A mintavételi hiba jelen kutatás esetén +/- 3-5 százalék. A kérdőívből kinyerhető empirikus adatokat kódolás után számítógépen rögzítettük és ellenőriztük. Az adatelemzést SPSS programmal végeztük.

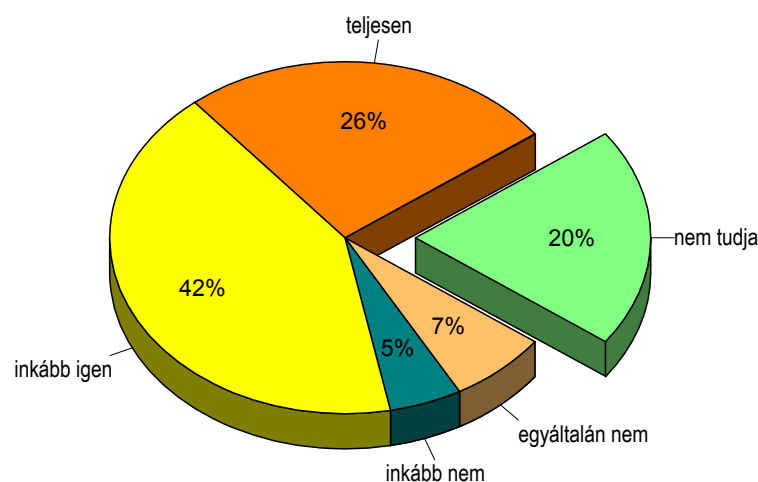
A nyolcadik Alba Radar kutatás a fiatalok mobilitásáról, az EU támogatottságáról, a családok életét segítő nonprofit szolgáltatásokról, a politikai preferenciáról valamint a FehérVár c. újság olvasottságáról ad hírt. A korábbi kutatási eredmények és vizsgált témák pedig elérhetők a www.echosurvey.hu honlapon.

A polgármester megítélése

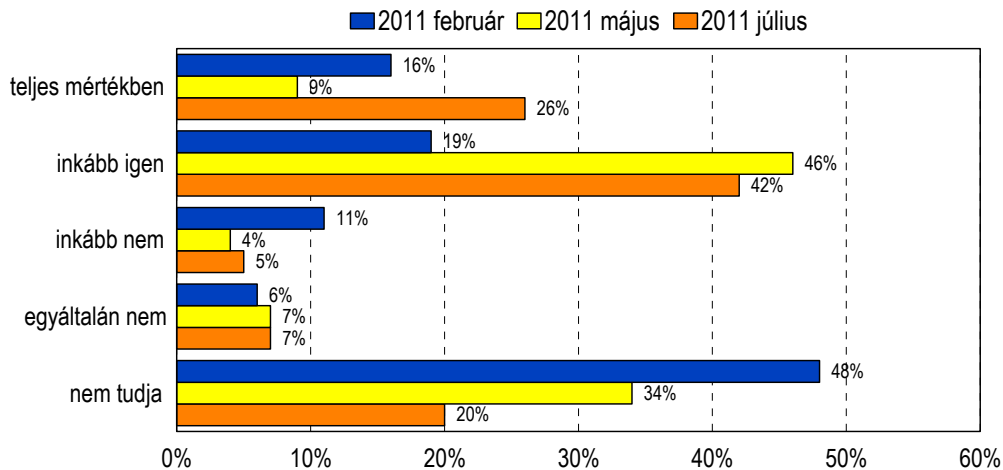
2010. október 3-án Székesfehérvár választópolgárainak 39 százaléka jelent meg szavazóként a választás napján. A megjelent választópolgárok 56,46 százaléka Dr. Cser-Palkovics Andrásra adta szavazatát, így a Fidesz-KDNP polgármester-jelöltje lett Székesfehérvár Megyei Jogú Város polgármestere. Az összes szavazó közül 18 225 fő szavazott rá, az MSZP polgármester-jelöltje 7376 szavazatot kapott.

A választások óta eltelt időszakban az új városvezetésnek már volt alkalma arra, hogy bizonyítsa rátermettségét a feladatok ellátására. A május elején készült adatfelvételünk eredményei alapján az összes megkérdezett fehérvári felnőtt lakosnak csupán harmada nem tudott véleményt formálni a polgármester alkalmasságával kapcsolatban, ami három hónappal korábban még közel 50 százalék volt. 2011 júliusában még tovább csökkent a bizonytalanok aránya, 20 százalékra. Jelenleg a megkérdezettek 26 százaléka teljesen, további 42 százaléka inkább alkalmasnak tartja Cser-Palkovics András a polgármesteri feladatok ellátására, míg negatív véleménnyel 12 százalékuk van a városvezető alkalmasságáról.

Ön szerint mennyire alkalmas Cser-Palkovics András a polgármesteri feladatok ellátására?



Ön szerint mennyire alkalmas Cser-Palkovics András a polgármesteri feladatok ellátására?



Ha az alkalmasságot -100 és +100 pont közötti indexre vetítjük, akkor a májusban mért +21 pont körüli pozitív vélemény, két hónappal később már +39 pont, ami egyértelmű és határozott támogatást jelent. Ez az egyes társadalmi csoportokban korábban jelentősen eltért, mostanra a különbségek mérséklődtek, kivéve a nemek közötti eltérést, mely júliusban markánsan megjelent. Míg a férfiak körében +24 addig a nők körében jóval magasabb, +52 pont az index értéke. Jelentősen csökkent minden csoportban a véleményt nem alkotók aránya, különösen a fiatalok körében csökkent le a bizonytalanok aránya. Iskolai végzettség szerint az mutatható ki, hogy minél képzettebb valaki annál inkább rendelkezik határozott véleménnyel a kérdésben, s jellemzően magasabb elégedettség mérhető a közepesen képzettek körében.

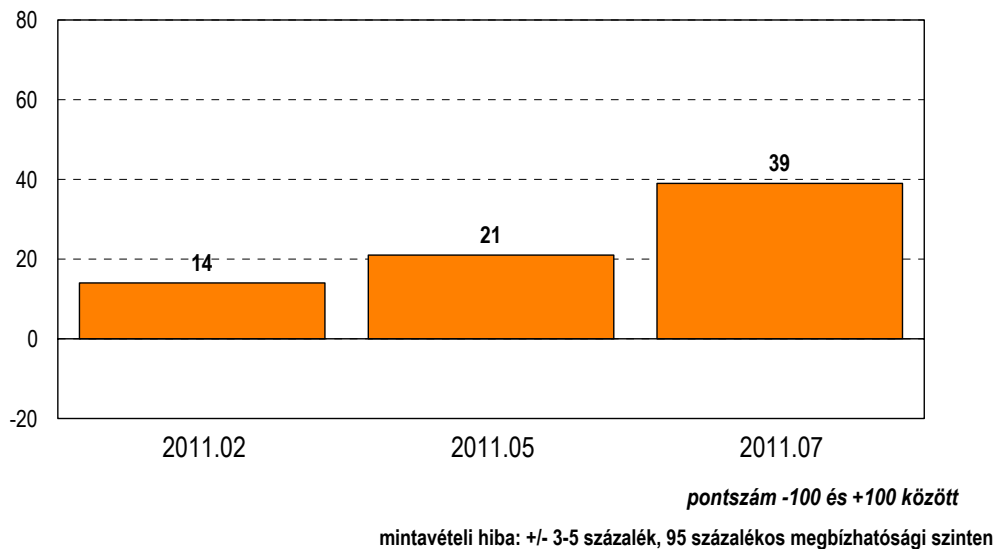
Változó	Kategória	Pontszám mérleg indexen 2011. február	Pontszám mérleg indexen 2011.május	Pontszám mérleg indexen 2011.július	Bizonytalan aránya (%)
Nem	Férfi	+11	+21	+24	17
	Nő	+17	+20	+52	23
Korcsoport	18-34 év	-8	+14	+42	13
	35-59 év	+30	+24	+38	20
	60 év és idősebb	+17	+24	+34	33

Iskolai végzettség	nincs érettségi	+21	+26	+35	34
	Érettségizett	+16	+18	+38	19
	Diplomás	-3	+20	+32	11

Pontszám -100 és +100 közötti átlaga

Ha összevetjük a polgármester alkalmasságával kapcsolatos mostani lakossági véleményeket a korábbi adatokkal, az látható, hogy a kritikusok aránya májusra 17 százalékról 11 százalékra mérséklődött, ez gyakorlatilag már nem csökkent tovább, jelentősen csökkent a bizonytalanok aránya, míg a pozitív véleményt alkotók aránya már meghaladja a hatvanöt százalékot.

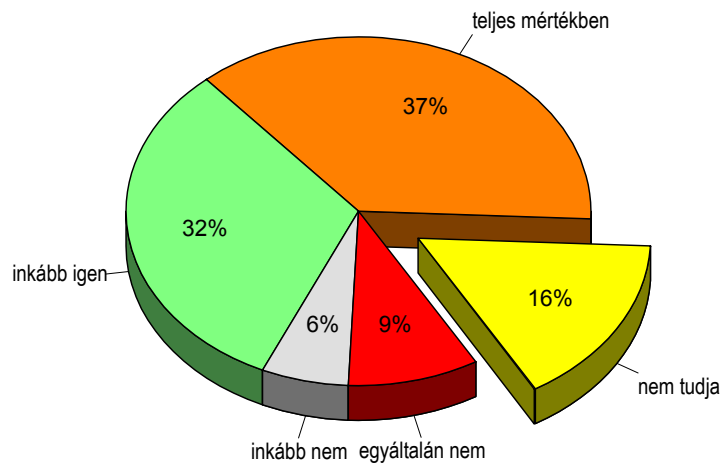
Cser-Palkovics András alkalmassági indexe



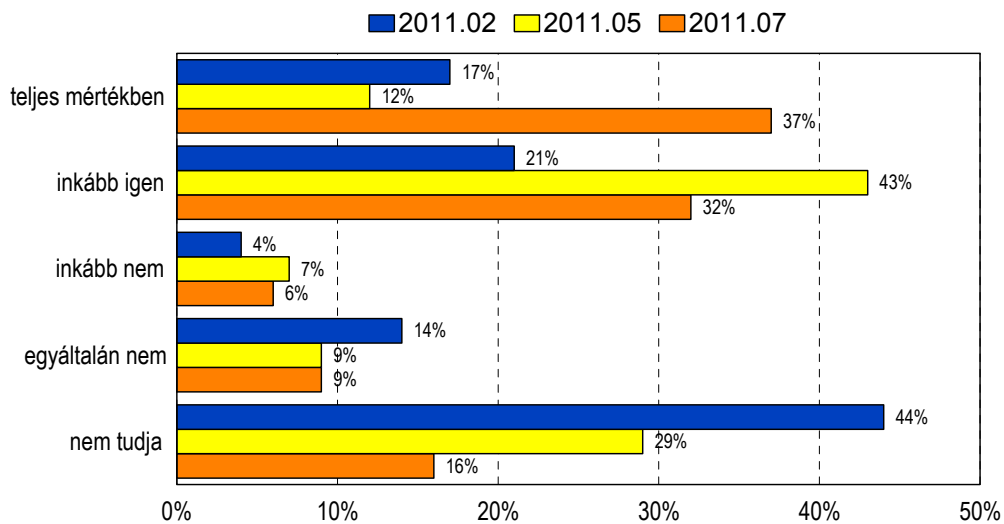
Kilenc hónappal a választások után, arra a kérdésre, ha most vasárnap polgármestert kellene választani, bizalmat szavaznának-e Cser-Palkovics András jelenlegi polgármesternek a Fehérvári lakosok 64 százaléka válaszolt igennel, 14 százaléka nemmel, s 15 százalék volt bizonytalan, míg 7 százalék úgy nyilatkozott, hogy nem venne részt a választásokon. Ha csak azokat nézzük, akik biztosan részt vennének a választásokon, akkor az arányok némileg módosulnak, 16 százaléki válaszadó bizonytalan, a támogatók aránya meghaladja a 65 százalékot, az elutasítóké egyötödnél kevesebb.

Ezek az arányok az egyes társadalmi csoportokban eltérőek, míg a férfiak 63 százaléka inkább támogatja a polgármestert, addig a nők körében ez az arány már 75 százalék, s körükben a bizonytalanok aránya is magasabb.

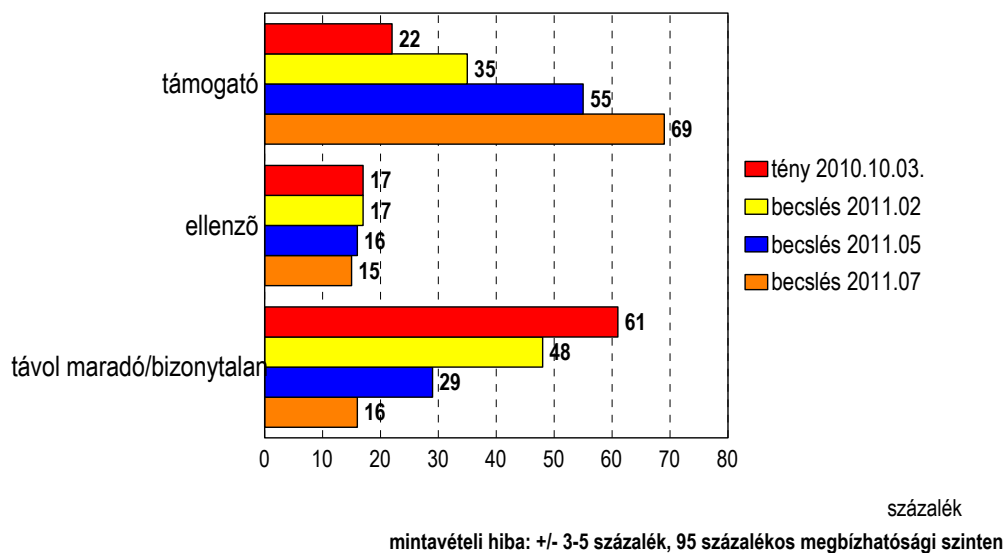
Ha most vasárnap polgármestert kellene választani, Ön bizalmat szavazna Cser-Palkovics András jelenlegi polgármesternek?



Ha most vasárnap polgármestert kellene választani, Ön bizalmat szavazna Cser-Palkovics András jelenlegi polgármesternek?



Cser-Palkovics András becsült támogatottsága

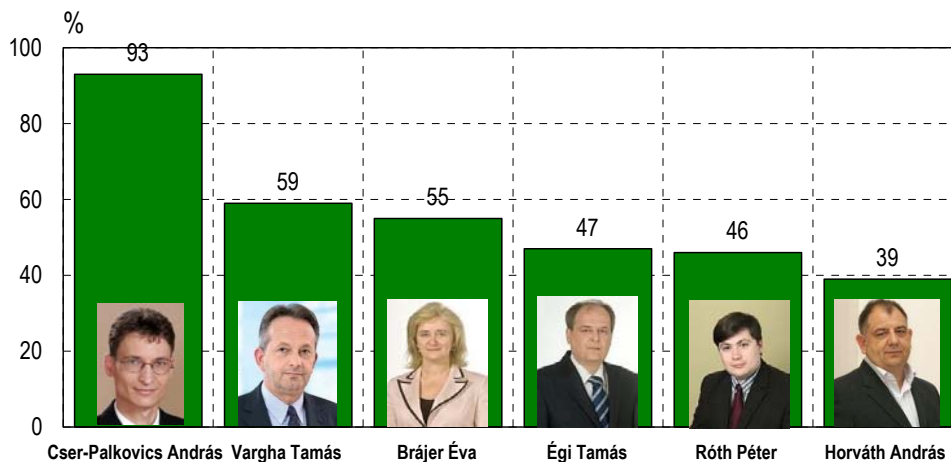


Ha a polgármester támogatottságának alakulását folyamatában vizsgáljuk, az látszik, hogy míg a választás időpontjában a teljes népesség 22 százaléka szavazott rá, s 17 százaléka ellene voksolt, 61 százalék pedig távol maradt a szavazástól, 2011 februárjában már 35 százalékra, júliusban pedig 69 százalékra becsülhető a támogatók aránya, miközben az ellenzőinek aránya nem csökkent, maradt 15-16 százalék. Ez ezt is jelenti, hogy a polgármester a bizonytalanok közül tudta bővíteni támogatói körét az elmúlt hónapokban.

Közéleti szereplők és a pártok népszerűsége Fehérváron

A júliusi Alba Radar kutatás során a polgármesteren kívül vizsgáltuk további az alpolgármesterek és parlamenti képviselők ismertségét és népszerűségét is. Ezek alapján a városban a legismertebb politikus a polgármester, gyakorlatilag mindenki (93 százalék) ismeri a nevét, őt követi a Megyei Közgyűlés elnöki székét is betöltő Vargha Tamás parlamenti képviselő és Brájer Éva képviselő és alpolgármester asszony. Az ő ismertségük 55-59 százalék a városban. A másik két alpolgármestert, Égi Tamást és Róth Pétert a lakosok 46-47 százaléka ismeri, Horváth András parlamenti képviselő neve 39 százaléknak tűnt ismerősnek.

Közéleti szereplők ismertsége Székesfehérváron

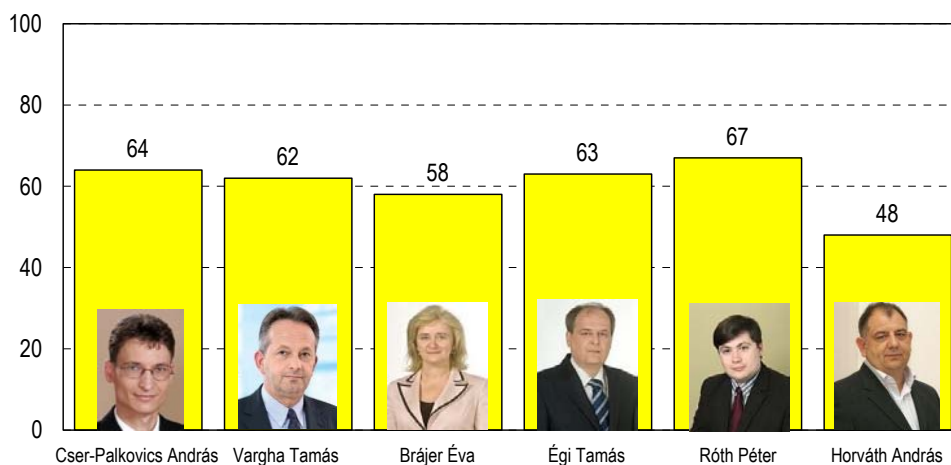


mintavételi hiba: +/- 4-7 százalék, 95 százalékos megbízhatósági szinten

Arra a kérdésre, hogy mennyire szimpatikusak a válaszadóknak az egyes helyi politikusok az iskolai érdemjegyeknek megfelelően adhattak válaszokat a lakosok. A kapott 1 és 5 értékeket a könnyebb összehasonlíthatóság miatt 0-100 fokú skálára transzformáltuk át. Ezek alapján a legtöbb helyi politikus szimpátia indexe 50 pont felett van, viszonylag kevésbé differenciált értékekkel. Jellemző, hogy a Fideszes

politikusok népszerűsége 58-67 pont között tartományban mozog, az MSZP-s képviselőé alacsonyabb, 48 pont. Mindezen adatokat azonban az ismertég fényében kell értelmezni, az alacsonyabb ismertséghez jóval magasabb mintavételi hiba tartozik a szimpátia index vonatkozásában, tekintettel az alacsony elemszámra, az adatok inkább csak tájékoztató jellegűek.

Közéleti szereplők szimpátia indexe Székesfehérváron



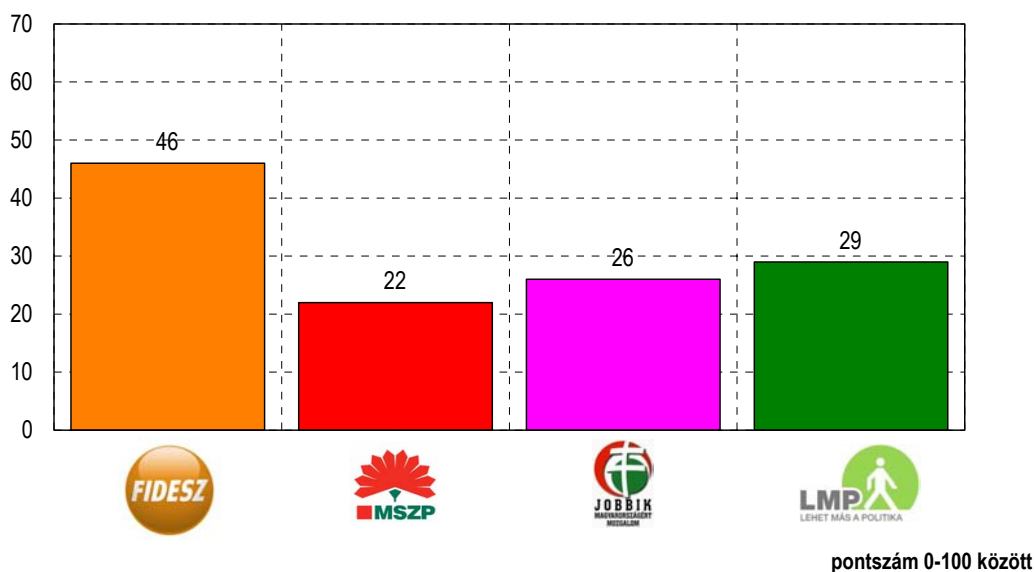
0-100 pont közötti skálán

mintavételi hiba: +/- 4-7 százalék, 95 százalékos megbízhatósági szinten

A kutatás során mértük az egyes pártokra vonatkozó rokonszenvet, arra kérve a válaszolókat, hogy az iskolai érdemjegyeknek megfelelően minősítsék az egyes pártokat. Ötöst adhattak annak, amelyik nagyon rokonszenves, és egyest annak, amelyik egyáltalán nem rokonszenves. A kapott 1 és 5 értékeket a könnyebb összehasonlíthatóság miatt 0-100 fokú skálára transzformáltuk át. Ezek alapján mindegyik politikai párt inkább ellenszenves, mint rokonszenves a fehérvári lakosoknak, amely igen fontos üzenet általában a magyar lakosok pártokkal kapcsolatos attitűdjéről. Más kutatásokból ismert a jelentős a pártok irányában megnyilvánuló jelentős bizalmatlanság, most az derült ki, hogy ez mindegyik párt esetében ellenszennvel is párosul, igaz nem egyforma mértékben. A legkevésbé ellenszenves párt a fehérvári lakosoknak a Fidesz, mely százfokú skálán 46 ponttal már majdnem az 50 pontos középtartomány közelében van, ezt követi jelentősen lemaradva 29 ponttal az LMP. Külön érdekesség, hogy az LMP júliusi kongresszusán egy gazdasági átvilágítás eredményére hivatkozva épp az LMP Fejér megyei szervezetét

oszlatták fel, a testület tagjait pedig kizárták a pártból. A harmadik helyre a Jobbik került, a 26 pont már egyértelmű elutasítást takar, s legellenszenvesebb párt a székesfehérvári lakosoknak az MSZP, mindössze 22 ponttal.

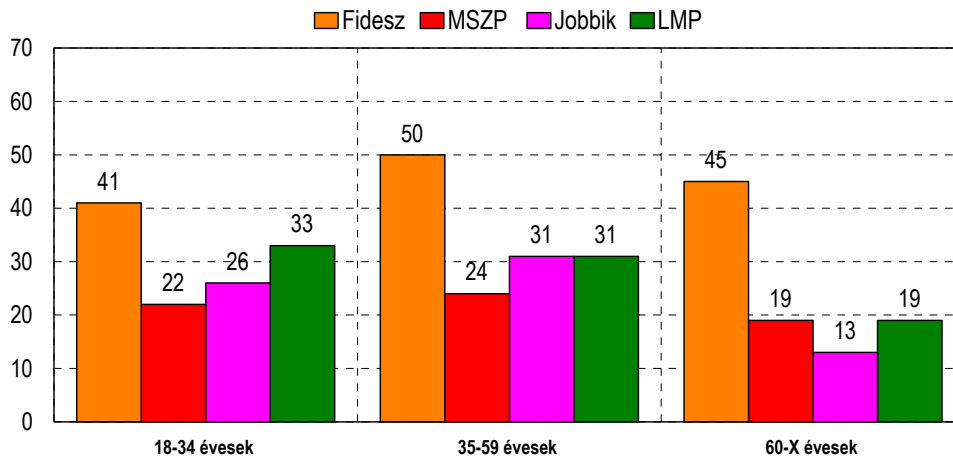
Az egyes pártok rokonszenv indexe Székesfehérváron



Életkor szerint a Fidesz az átlagnál népszerűbb a 35-59-es középkorú korosztályban, csakúgy mint a Jobbik, illetve az MSZP, míg az LMP a fiatalok körében érte el a legmagasabb népszerűséget. Érdekes, hogy míg a korábbi időszakokban rendre az idősebb generáció tagjai adták az MSZP bázisának döntő részét, a mostani adatfelvétel azt már nem erősítette meg. Hosszabb távon kiderül majd az is, hogy trendfordulóról van-e szó.

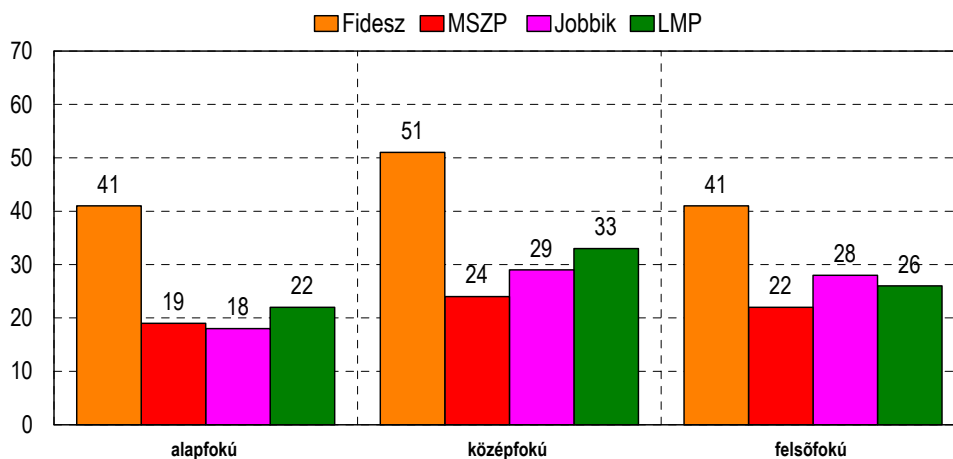
Az iskolai végzettség szerint, minden társadalmi csoportban a Fidesz a legmagasabb rokonszenv-index, az érettségizettek körében még át is lépi a bűvös 50 pontos határt. Az is jellemző, hogy rendre az alacsony végzettségűek fogalmazták meg a legkritikusabb véleményt.

Az egyes pártok rokonszenv indexe Székesfehérváron



pontszám 0-100 között

Az egyes pártok rokonszenv indexe Székesfehérváron a képzettség mentén

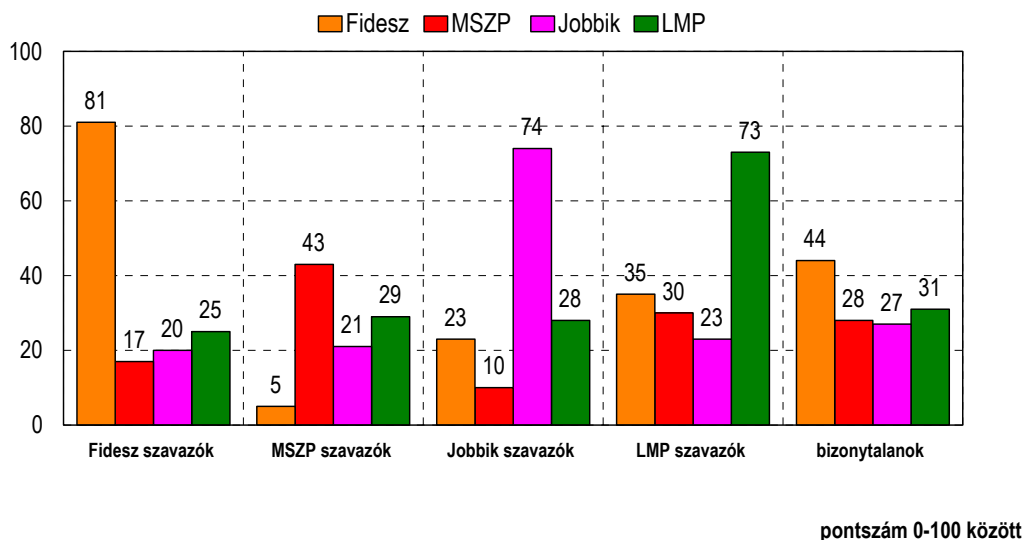


pontszám 0-100 között

Ha az egyes pártok rokonszenv indexét a választói preferencia mentén nézzük, több fontos eredmény is megállapítható. Egyrészt az természetes, hogy minden párt szavazói a saját pártjukat tartják a leginkább rokonszenvesnek, a Fidesz esetében 81, a Jobbiknál 74, az LMP-nél 73 pont a szavazók által adott rokonszenv-pontszám, ám jól mutatja az MSZP helyzetét, hogy még a saját szavazók is csak 43 pontot adtak rájuk, vagyis a közutálat olyan szintjén van a párt, hogy még a rájuk szavazók körében sem éri el az 50 pontos határt a szimpátia indexe. Ők jellemzően a Fidesz utálata miatt szavaznak csak az MSZP-re, körükben a kormánypárt rokonszenv indexe ugyanis mindössze 5 pont százfokú skálán. A Jobbik szavazók a Fideszre 23 pontot, az LMP szavazók 35 pontot a bizonytalan szavazók 44 pontot adtak. Az MSZP leginkább a jobbik szavazóinak ellenszenves (10 pont), legkevésbé pedig az – MSZP szavazói mellett természetesen - LMP szavazóinak (30 pont).

Fontos üzenet, hogy az MSZP szavazók körében a másodlagos preferenciában az LMP szerepel(ne) Székesfehérváron, csakúgy, mint minden más szavazók esetében.

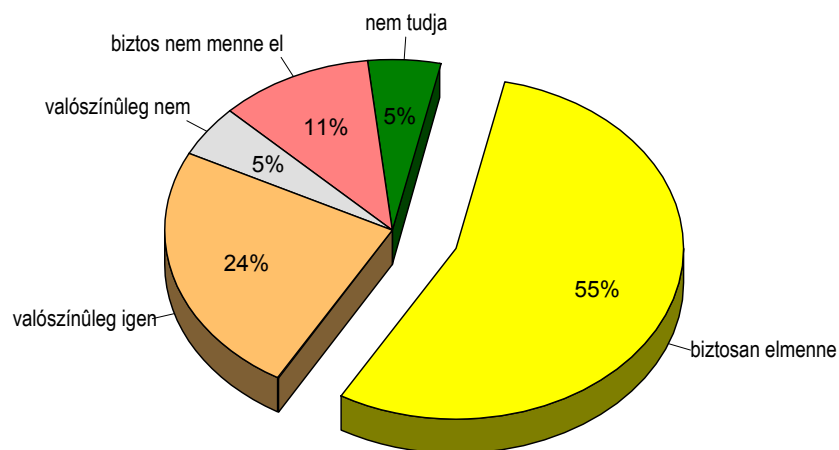
Az egyes pártok rokonszenv indexe Székesfehérváron a politikai preferencia mentén



Politikai preferencia

Ha most lennének az országgyűlési választások, akkor a fehérvári választópolgároknak legalább 55 százaléka menne el szavazni (2010 tavaszán a valós aránya 67-69 százalék volt), további 24 százalék bizonytalan.

Ha most vasárnap lennének a parlamenti választások elmenne szavazni?

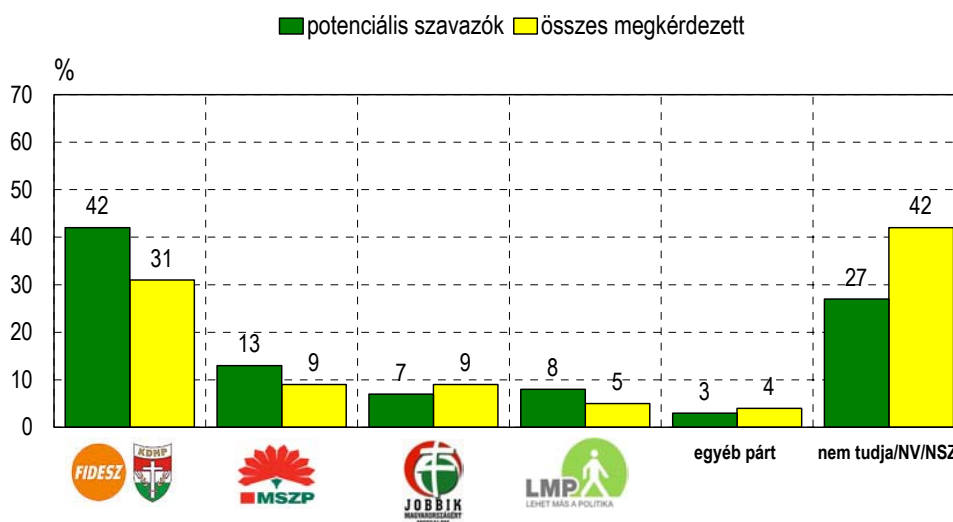


Egy képzeletbeli "most vasárnap" parlamenti választáson a többség ugyanúgy a Fideszt juttatná a parlamentbe Fehérvárról, mint ahogy az tavaly tavasszal történt. A teljes lakosság 31, a potenciális szavazók 42 százaléka szavazna a Fidesz képviselő-jelöltjére, míg az MSZP a fehérvári szavazatok 9 százalékára számíthatna a teljes lakosságból, 13 százalékára a biztos szavazók köréből. A bizonytalanok aránya a teljes lakosságon belül ugyanakkor továbbra is elég magas, 42 százalék, s biztos szavazóknak is több mint negyede nem tudja, hogy kire is szavazna. Az elmúlt hónapok adatait nézve az derült ki, hogy a teljes lakosságon belül a Fidesz némileg veszített a szavazó táborából, ám az elpártolók míg korábban jellemzően a bizonytalanok táborába kerültek át, most kisebb részben a Jobbik és az LMP profitált ebből.

Az elmúlt két hónapot vizsgálva az MSZP maradt a második legnagyobb erő, a Jobbik még nem került el. Összességében a Jobbik tavaly tavasz óta semmit sem erősödött, most is az MSZP mögött van a mérések alapján, ám könnyen lehet azonban, hogy ezek a felmérések nem tudják pontosan visszaadni a párt valós támogatottságát. Az eddigi tapasztalatok alapján a kutatások a Fideszt rendre felül-, a Jobbikot pedig alul mérik, ahogy annak idején a MIÉP esetében is ez érzékelhető volt. Esetünkben azt is figyelembe kell venni, hogy a minta elemszáma elég alacsony, a mintavételi hiba pedig elég magas ahhoz, hogy a finom mozgásokat pontosan lehessen becsülni, így inkább továbbra is a trend az érdekes.

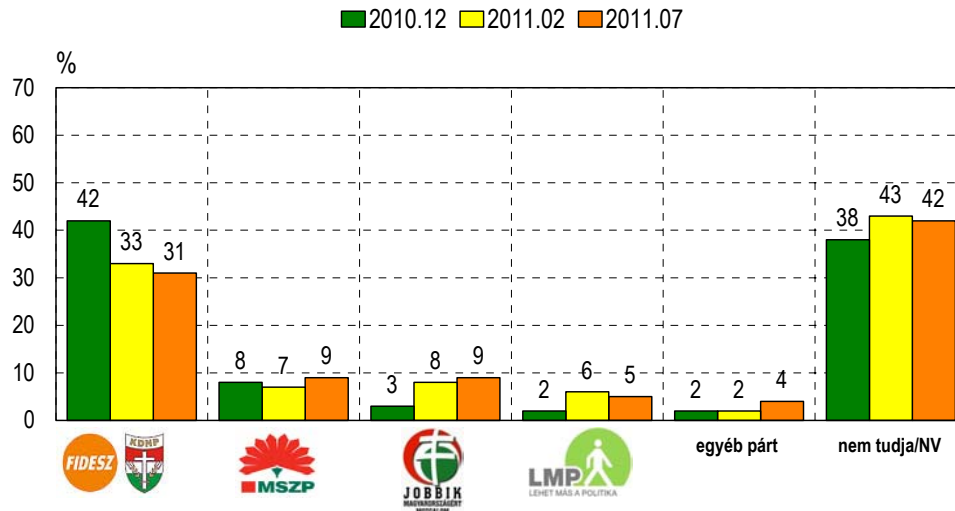
Érdemes összehasonlítani ez alkalommal is a fehérvári és az országos preferenciát. Ebből kiderül, hogy Jobbik kivételével Fehérváron továbbra is minden párt támogatottsága az országos átlagnál alacsonyabb, míg a bizonytalanok aránya átlag feletti. Életkor szerint vizsgálva a pártpreferenciát a legtöbb bizonytalan korábban a 35 év alattiak körében volt, júliusban az idősek körében mértünk magasabb, 41 százalékos értéket.

Ha most vasárnap parlamenti választások lennének, Ön melyik párt képviselőjére szavazna? (2011. július)



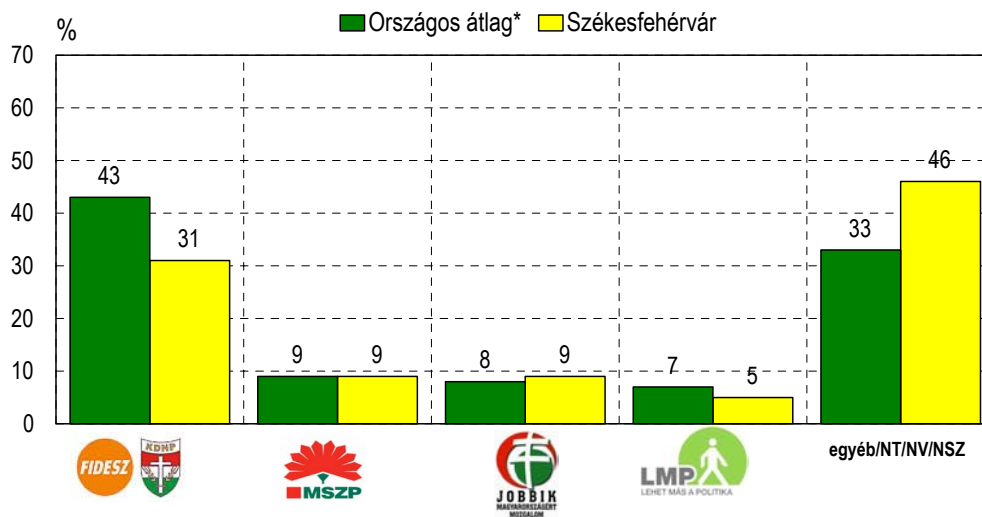
mintavételi hiba: +/- 4-7 százalék, 95 százalékos megbízhatósági szinten

Ha most vasárnap parlamenti választások lennének, Ön melyik párt képviselőjére szavazna? (összes megkérdezett)



mintavételi hiba: +/- 4-7 százalék, 95 százalékos megbízhatósági szinten

Ha most vasárnap parlamenti választások lennének, Ön melyik párt képviselőjére szavazna? (2011. július, összes megkérdezett)



* országos adatsor forrás: Nézőpont Intézet, 2011. július 5-8.

Demográfiai megoszlás

Változó	Kategória	%	Összesen
Nem	Férfi	47	100
	Nő	53	
Korcsoport	18-34 év	33	100
	35-59 év	46	
	60 év és idősebb	22	
Iskolai végzettség	nincs érettségi	23	100
	érettségizett	50	
	diplomás	27	

Felnőtt lakosok száma az egyes választókerületekben

